

Kapitał społeczny

- [Wprowadzenie](#)
- [Przeczytaj](#)
- [Mapa myśli](#)
- [Sprawdź się](#)
- [Dla nauczyciela](#)

Bibliografia:

-
- Źródło: Pierre Bourdieu, *Zaproszenie do socjologii refleksyjnej*, red. Loic Wacquant, Warszawa 2001, s. 104–105.
 - Źródło: *Diagnoza Społeczna 2013. Warunki i jakość życia Polaków*, red. Janusz Czapiński, Tomasz Panek, Warszawa 2013, s. 284.
 - Źródło: *Obywatelskie zatrzymanie pijanego kierowcy. Mężczyzna zamknął się w aucie, żeby zabrać mu kluczyki, trzeba było wybić szybę*, dostępny w internecie: epoznan.pl [dostęp 10.08.2019 r.].

- Źródło: Hubert Ski, *Nepotyzm w samorządzie*, dostępny w internecie: toiowo.eu
[dostęp 10.08.2019 r.].



Ani *Kapitał* Karola Marksa, ani kapitalizm nie są bezpośrednio powiązane z kapitałem społecznym. Co nie znaczy, że takie powiązanie nie występuje w ogóle. „Kapitał społeczny” to określenie, które obecnie jest używane powszechnie: przez socjologów, politologów, dziennikarzy, polityków i urzędników. Nie wszyscy rozumieją je jednakowo, nie wszyscy też rozumieją, czym jest kapitał społeczny, sprowadzając go do zasobów (na przykład finansowych) lub „znajomości”. Dobrze zatem przyjrzeć się tej koncepcji oraz jej wykorzystaniu w objaśnianiu współczesnego nam świata społecznego.

Twoje cele

- Scharakteryzujesz główne składniki kapitału społecznego.
- Przeanalizujesz – z wykorzystaniem wyników badań społecznych – jak powstaje i jakie znaczenie dla społeczeństwa obywatelskiego ma kapitał społeczny i zaufanie.
- Zaprojektujesz zestaw wskaźników do badania poziomu kapitału społecznego własnej grupy.

Przeczytaj

Kapitał społeczny i zaufanie

Pojęcie **kapitału społecznego** jest powszechnie używane w socjologii i innych naukach społecznych. Jak wiele innych, jest to pojęcie wieloznaczne. Zanim zaczęto się nim posługiwać na gruncie nauk społecznych, socjologowie szukali odpowiedzi na pytanie, jakie czynniki powodują, że ludzie współpracują ze sobą, i jaki rodzaj współdziałania podtrzymuje istniejący ład społeczny. Teoretycy kapitału społecznego widzieli ten problem inaczej. Interesowało ich to, w jaki sposób jednostki i grupy społeczne, konstruując sieć powiązań z innymi aktorami społecznymi, pomnażają swoje zasoby pozwalające im zająć określone miejsce w strukturach społecznych, politycznych i ekonomicznych społeczeństwa. Poza tym wspólnym podejściem do problemu wiele ich różniło w zakresie samego definiowania kapitału. Dla jednych jest to dobro indywidualne (prywatne), dla innych społeczne (publiczne).

Kapitał społeczny: mój czy nasz, dobry czy zły?

Kapitał inwestycyjny może pozostawać w twoich rękach lub być własnością organizacji albo wspólnoty. Czy tak samo można rozumieć kapitał społeczny? Czy w ogóle „społeczny” może charakteryzować jednostkę?



Pierre Bourdieu (1930–2002) – francuski antropolog, socjolog i filozof.

Źródło: domena publiczna.

Swoistej odpowiedzi udzielił Pierre Bourdieu. Jego zdaniem jednostki różnią się od siebie **habitusami** determinowanymi warunkami ich społecznej egzystencji. Habitusy to wykształcone przekonania, dyspozycje trwale organizujące praktykę społeczną jednostek (efekt uspołecznienia jednostek). Sytuacje społeczne, w jakich znajduje się podmiot, są rodzajem gry toczonej między uczestnikami życia społecznego w polu. **Pole** jest rozumiane jako sieć obiektywnych relacji między pozycjami. Przedmiotem rywalizacji jest miejsce w strukturze tak zdefiniowanego

poła, możliwość włączania lub wykluczania z pola podmiotów i ustalanie reguł gry toczonej w polu. Przykładem może być pole muzyki popowej tworzone przez kompozytorów, wykonawców, krytyków muzycznych oraz producentów i nadawców. W tak rozumianym polu ustalana jest pozycja twórców, wykonawców i innych uczestników. Wypracowywane są kryteria oceny artystycznych wytworów. Rywalizacja między podmiotami jest możliwa dzięki posiadanym przez nie zasobom, które w toku gry mogą być uruchamiane jako kapitały. Przez kapitał społeczny Bourdieu rozumiał:

((Pierre Bourdieu

Zaproszenie do socjologii refleksyjnej

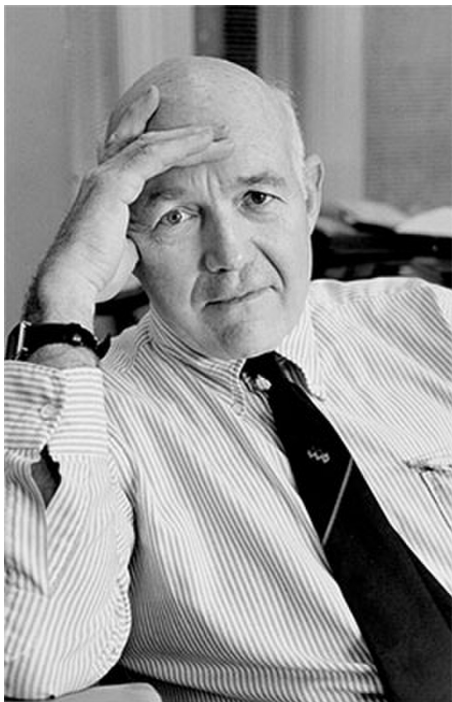
Kapitał społeczny jest natomiast sumą zasobów, aktualnych i potencjalnych, które należą się jednostce lub grupie z tytułu posiadania trwałej, mniej lub bardziej zinstytucjonalizowanej sieci relacji, znajomości, uznania wzajemnego. To znaczy, jest sumą kapitałów i władzy, które sieć taka może zmobilizować.

Źródło: Pierre Bourdieu, *Zaproszenie do socjologii refleksyjnej*, red. Loic Wacquant, Warszawa 2001, s. 104–105.

Kapitał społeczny definiuje zatem zasoby indywidualne, ale są one powiązane z innymi zasobami. Biorą udział zaspokajaniu potrzeb jednostek, ale ten proces ma charakter społeczny: jednostki konfrontują się w nim ze sobą nawzajem.

Kapitał finansowy można różnie spożytkować – dobrze albo źle, roztropnie lub nierozsądnie. Czy podobnie jest z kapitałem społecznym? Czy rację ma Bourdieu, dla którego jednostka, wykorzystując własny kapitał przy zaspokajaniu potrzeb, może to zrobić kosztem zbiorowości?

Najbardziej znanej odpowiedzi udzielił na to pytanie Robert Putnam, rozwijając koncepcję Jamesa Samuela Colemana. Coleman twierdził, że jednostki nie mają wpływu na wielkość i jakość kapitału społecznego. Nie jest on bowiem dobrem prywatnym, jak u Bourdieu, a dobrem publicznym, które może być wykorzystane, spożytkowane przez jednostkę w jej aktywności w różnych wymiarach życia społecznego. Formami kapitału



James S. Coleman (1926–1995) – amerykański socjolog.

Źródło: Lidia Luengo, licencja: CC BY-SA 4.0.

ją obywatele, którzy wyróżniają się cnotami takimi jak: solidarność, zaufanie, tolerancja, poszanowanie dobra wspólnego, dzięki zaangażowaniu potrafią formułować i osiągać wspólne cele. Zdaniem Putnama możliwe i konieczne jest uzgadnianie indywidualnych interesów z celami wspólnoty politycznej. Dzięki temu cele indywidualne nie stoją w sprzeczności z dobrem ogółu. Podstawowymi składowymi kapitału społecznego są zaufanie i normy wzajemności.

Zaufanie

Związane z oczekiwaniem co do przyszłych działań innych ludzi. Nie jest oczywiste, czy zaufanie zwiększa zasoby społecznego kapitału, czy też istniejący kapitał społeczny zwiększa poziom zaufania w społeczeństwie. Ale oczywiste jest współwystępowanie pewnych jakościowych cech w społeczeństwie. Dzięki temu można odróżnić **kulturę zaufania** występującą w jednych społeczeństwach i **kulturę nieufności** występującą w innych. Zaufanie podtrzymywane jest przez normy odwzajemniania zrównoważonego i uogólnionego.

Normy wzajemności

społecznego są: zobowiązania; oczekiwania; potencjał informacyjny; normy i sankcje.

Najpełniej formy te ujawniają się w strukturach społecznych o gęstej sieci relacji między uczestnikami (np. w rodzinie, społeczności lokalnej o wspólnotowym charakterze). Jeśli grupy podzielają wspólny system wartości, norm i reguł działania, a od ich przestrzegania zależy status grupy we wspólnocie, to tym bardziej skłonne są do kooperacji, wspólnego działania z innymi grupami funkcjonującymi w tej wspólnocie.

Putnam twierdził, że kapitał społeczny jest wytworem wspólnoty politycznej. Tworzący

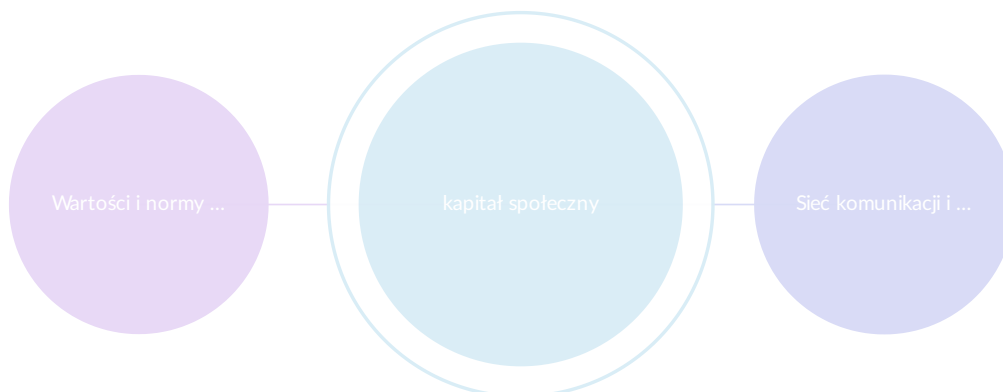


Robert Putnam (ur. 1941) – amerykański socjolog i politolog.

Źródło: Ambasada USA w Jerozolimie, licencja: CC BY-ND 2.0.

Kapitał społeczny: dwa komponenty i trzy typy

Niezależnie od konkretnych podejść teoretycznych można wyróżnić dwa główne komponenty kapitału społecznego.



Źródło: Englishsquare.pl sp. z o.o., licencja: CC BY-SA 3.0.

Na podstawie koncepcji Roberta Putnama (uzupełnionej przez Michaela Woolcocka) można wyróżnić trzy typy kapitału społecznego:

Kapitał spajający (inaczej: wiążący)

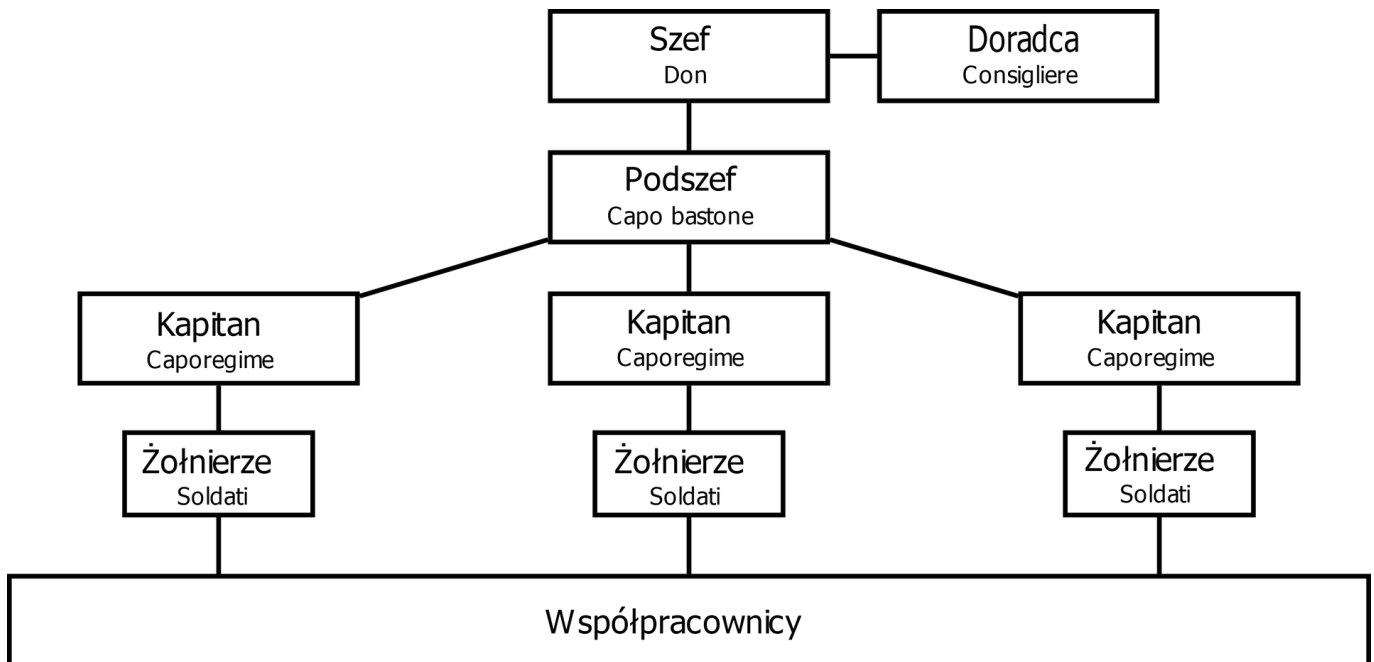
Łączy ludzi silnymi więziami społecznymi o zabarwieniu emocjonalnym. Wyklucza z relacji podmioty pozostające poza daną grupą społeczną. Może mieć negatywne konsekwencje dla zbiorowości społecznej, nie dlatego, że jest ze swej natury konserwatywny i ograniczający indywidualność członków takich grup, ile z tego powodu, że może dotyczyć grup o charakterze przestępczym. Kapitał brudny występuje w grupach łamiących obowiązujące reguły moralne, prawne, społeczne.

Kapitał pomostowy

Powiązania między jednostkami i grupami są pozbawione emocjonalnych aspektów, mają najczęściej charakter instrumentalny, rzeczowy. Kapitał pomostowy jest środkiem międzygrupowej socjalizacji i komunikacji oraz środkiem efektywnego działania na rzecz dobra wspólnego w zbiorowościach terytorialnych: wsiach, miastach, regionach. Występuje w zbiorowościach o strukturze złożonej z grup pierwotnych, pomiędzy rodzinami, grupami sąsiedzkimi i kręgami towarzyskimi.

Kapitał łączący

Odnosi się do pionowych powiązań pomiędzy jednostkami i grupami społecznymi. Jest to kapitał, którym dysponuje jednostka lub grupa z racji powiązań z osobami lub grupami zajmującymi wyższe pozycje w hierarchicznych strukturach społeczeństwa: w gospodarce, w systemie instytucjonalnym państwa, w systemie politycznym itp.



Zastanów się, czy w strukturach o charakterze mafijnym też występuje kapitał społeczny, a jeśli tak, to jak się ma do kapitałów społecznych innych grup.

Źródło: domena publiczna.

Pomiar kapitału społecznego

Kapitałem społecznym interesują się obecnie zarówno naukowcy, jak i praktycy. Wszystkie jego koncepcje odwołują się do wspólnych korzeni teoretycznych wypracowanych przez socjologów, ale nie ma jednego standardu pomiarowego. Sposób rozumienia kapitału społecznego ujawnia się w tym, jak badacze i instytucje mierzą jego poziom w społeczeństwie.

Sposoby są zróżnicowane: od prostych (bazujących na kilku pytaniach) do bardzo złożonych (kilkadziesiąt pytań i skomplikowana statystyka).

Kwestionariusz pytań do badania poziomu kapitału społecznego. Zastosowano w nim przykładowe pytania jako wskaźniki (odnoszące się do sytuacji życiowych badanych osób) wymiarów kapitału w społeczeństwach (koncepcja wymiarów według Banku Światowego).

Pytanie 1. Ilu osobom spoza rodziny zwierzyłbyś się ze swoich kłopotów w szkole lub problemów osobistych? Podaj przybliżoną liczbę takich osób.

LICZBA OSÓB: ...

Pytanie 2. Co myślisz o zaufaniu do innych ludzi – czy można im ufać czy też nie? Wybierz jedną z podanych odpowiedzi.

1. Zdecydowanie można ufać innym ludziom.
2. Raczej można ufać innym ludziom.
3. W kontaktach z ludźmi należy zachować ostrożność.
4. Raczej nie można ufać innym ludziom.
5. Zdecydowanie nie można ufać innym ludziom.

Pytanie 3. Czy wykonałeś w ciągu ostatnich 6 miesięcy jedną z poniższych czynności?

CZYNNOŚCI	TAK	NIE	NIE DOTYCZY
Pomaganie jakiejś organizacji lokalnej jako wolontariusz			
Uczestnictwo w lokalnej imprezie (np. festynie)			
Pomaganie sąsiadom w zakupach lub innych drobnych sprawach; wyniesienie śmieci, przypilnowanie dziecka itp.			
Działania na rzecz społeczności lokalnej: sąsiadów, „blokowiska”, dzielniccy			

Pytanie 4. Wskaż usługi, których twoja rodzina potrzebuje, a z których nie może korzystać z powodu braku środków (czasu i/lub pieniędzy)?

RODZAJ USŁUG	TAK	NIE	NIE MA TAKIEJ POTRZEBY
Komunikacja z innymi miejscowościami			
Wyjścia do kina, teatru itp.			
Usługi opiekuńcze nad niepełnosprawnymi			
Usługi porządkowe (pranie, sprząatanie, naprawy)			

Pytanie 5. Czy masz dostęp do:

RODZAJ USŁUG	TAK	NIE	NIE MA TAKIEJ POTRZEBY
Internetu			
Telefonu			
Telewizji			
Radia			
Prasy			

Słownik

habitus

dyspozycje podmiotu nabyte w procesie socjalizacji i w toku życia jednostki, w części nieuświadomiane, którymi kieruje się podmiot w relacjach z innymi ludźmi i w sytuacjach problemowych

kapitał ludzki

wiedza, umiejętności oraz inne właściwości podmiotu umożliwiające tworzenie osobistego, społecznego i ekonomicznego dobrostanu (źródło: Bank Światowy)

kapitał społeczny

według Bourdieu jest zasobem jednostki osiągniętym dzięki trwałym relacjom z innymi jednostkami lub grupami, znajomościom i wzajemnym uznaniu; według Putnama jest cechą organizacji społeczeństwa: odnosi się do takich cech organizacji społeczeństwa, jak zaufanie, normy i powiązania, które mogą zwiększyć sprawność społeczeństwa, ułatwiając skoordynowane działania; kapitał społeczny w tym ujęciu nie jest dobrem prywatnym, ale publicznym; według Colemana jest specyficznym zasobem jednostek,

tkwiącym w relacjach pomiędzy podmiotami, dzięki któremu możliwe jest osiągnięcie celów jednostkowych i grupowych

koszty transakcyjne

dotatkowe nakłady materialne i niematerialne, dzięki którym możliwa jest wymiana pomiędzy podmiotami

kultura zaufania

reguły (normy) obowiązujące w społeczeństwie, nakazujące ufność wobec innych i wywiązywanie się z podjętych zobowiązań

kultura nieufności i cynizmu

rozpowszechnione w społeczeństwie reguły przyzwalające na oszukiwanie innych, osiąganie i maksymalizowanie korzyści kosztem innych członków zbiorowości (społeczeństwa)

pole

w koncepcji Bourdieu jest tworzone przez działających aktorów, grających w przestrzeni społecznej o zdefiniowanych granicach, którzy tworzą sieć relacji pomiędzy pozycjami zajmowanymi w polu

przestrzeń społeczna

sieć relacji pomiędzy podmiotami w obrębie zbiorowości społecznych i pomiędzy zbiorowościami; dzięki analizie tych relacji możemy zdefiniować pozycję jednostek i grup społecznych w adekwatnie zdefiniowanej przestrzeni społecznej: zbiorowości terytorialnej, regionalnej czy społeczeństwie globalnym

zaufanie

przypisanie aktualnym i przyszłym działaniom innych ludzi uczciwych zamiarów, intencji

źródła zaufania społecznego

zdaniem Putnama to podzielane i podtrzymywane wartości i normy, w tym norma wzajemności oraz sieci obywatelskiego zaangażowania

Mapa myśli

Polecenie 1

Stwórz mapę myśli, która uporządkuje twoją wiedzę na temat dwóch koncepcji kapitału społecznego Bourdieu i Colemana-Putnama. Wyjdź od dwóch podstawowych składników kapitału społecznego: charakteryzującego jednostkę i zbiorowość.

Źródło: Englishsquare.pl sp. z o.o., licencja: CC BY-SA 3.0.

Ćwiczenie 1



Przeczytaj tekst i wykonaj zadanie.

Lista składników kapitału społecznego opracowana na potrzeby polskiego badania „Diagnoza Społeczna”:

” *Diagnoza Społeczna 2013. Warunki i jakość życia Polaków*

1. Uogólnione zaufanie interpersonalne.
2. Dobrowolna (niewymuszona na przykład charakterem samorządu zawodowego) przynależność do organizacji i pełnienie w nich funkcji.
3. Udział w nieprzymusowych zebraniach publicznych i zabieranie głosu.
4. Organizowanie takich zebrań.
5. Dobrowolne działania na rzecz społeczności lokalnej, w tym nieodpłatna praca na rzecz potrzebujących (wolontariat).
6. Udział w wyborach parlamentarnych oraz pozytywny stosunek do demokracji, która tworzy najbardziej sprzyjające warunki dla rozwoju kapitału społecznego i sama się nim żywi.
7. Stosunek do mniejszości (na przykład seksualnych).
8. Generalna otwartość na innych.

Źródło: *Diagnoza Społeczna 2013. Warunki i jakość życia Polaków*, red. Janusz Czapiński, Tomasz Panek, Warszawa 2013, s. 284.

Sprawdź się

Pokaż ćwiczenia:   

Ćwiczenie 1



Ćwiczenie 2



Ćwiczenie 3



Ćwiczenie 4



Ćwiczenie 5



Przeanalizuj poniższy wykres. Prezentuje on procentowy rozkład odpowiedzi na pytania o poszczególne elementy dobra publicznego (odpowiedzi: obchodzi mnie to, nie obchodzi mnie to, trudno powiedzieć) uzyskany w badaniu „Diagnoza Społeczna” w roku 2011 w odniesieniu do badania z roku 2007.

Oprac. na podst.: Janusz Czapiński, Antoni Sułek, *Stan społeczeństwa obywatelskiego. Diagnoza Społeczna 2011 Warunki i Jakość Życia Polaków*, „Raport. [Special issue]. Contemporary Economics”, 5(3), s. 271–298.

Ćwiczenie 6



Zapoznaj się z ilustracją i wykonaj zadanie.



Źródło: domena publiczna.



Przeczytaj tekst i wykonaj zadanie.

” Obywatelskie zatrzymanie pijanego kierowcy.

Mężczyzna zamknął się w aucie, żeby zabrać mu kluczyki, trzeba było wybić szybę

Do zdarzenia doszło w ubiegły wtorek na terenie Bojanowa. Dwóch młodych mężczyzn zauważyło przed sobą osobowego mercedesa. Kierowca poruszał się całą szerokością drogi, spychał inne auta na pobocze. Mężczyzna w żaden sposób nie reagował na sygnały i próby zatrzymania go. Kiedy w miejscowości Bojanowo zatrzymał się przed znakiem „stop”, jadący za nim mężczyźni wyskoczyli ze swojego auta, by sprawdzić, co było powodem takiej niebezpiecznej jazdy.

Potwierdziło się, że kierowca mercedesa był pijany. Po szybkiej wymianie zdań przez mężczyzn, kiedy nietrzeźwy zorientował się, że na miejsce jest wzywany patrol policji, zamknął się w aucie. Panowie, którzy dokonali obywatelskiego zatrzymania, obawiali się, że pijany ruszy w dalszą podróż. Zostali zmuszeni do wybicia szyby i odebrania kluczyków, aby uniemożliwić jazdę – relacjonuje asp. sztab. Beata Jarczewska z policji w Rawiczu.

Źródło: *Obywatelskie zatrzymanie pijanego kierowcy. Mężczyzna zamknął się w aucie, żeby zabrać mu kluczyki, trzeba było wybić szybę*, dostępny w internecie: epoznan.pl [dostęp 10.08.2019 r.].

Ćwiczenie 8



Zapoznaj się z poniższym fragmentem tekstu i wykonaj polecenie.

” Hubert Ski

Nepotyzm w samorządzie

Do tego dochodzi kolejny problem, sami wyborcy oczekują od samorządowców, iż ci pomogą załatwić im coś po znajomości. Począwszy od przetargów, zatrudniania pracowników, dzierżawy nieruchomości, umarzania zaległych podatków, przekazywania gruntów na poszerzenie drogi, po opłaty adiacenckie i renty planistyczne. To tylko kilka przykładów gdzie może dojść do zachowań niezgodnych z prawem lub niemoralnych, lecz trudnych do wykrycia i udowodnienia.

Źródło: Hubert Ski, *Nepotyzm w samorządzie*, dostępny w internecie: toiowo.eu [dostęp 10.08.2019 r.].

Dla nauczyciela

Autorka: Dorota Czarny

Przedmiot: Wiedza o społeczeństwie

Temat: Kapitał społeczny

Grupa docelowa: III etap edukacyjny, liceum, technikum, zakres rozszerzony

Podstawa programowa:

Zakres rozszerzony:

VI. Społeczeństwo obywatelskie i kultura polityczna.

Uczeń:

2) wyjaśnia – z wykorzystaniem wyników badań społecznych – jak powstaje i jakie znaczenie dla społeczeństwa obywatelskiego ma kapitał społeczny i zaufanie; przedstawia, jak codzienne zachowania sprzyjają budowaniu kapitału społecznego lub go niszczą.

Kształowane kompetencje kluczowe:

- kompetencje w zakresie rozumienia i tworzenia informacji;
- kompetencje cyfrowe;
- kompetencje osobiste, społeczne i w zakresie umiejętności uczenia się;
- kompetencje obywatelskie;
- kompetencje w zakresie świadomości i ekspresji kulturalnej.

Cele operacyjne:

- charakteryzuje główne składniki kapitału społecznego;
- analizuje – z wykorzystaniem wyników badań społecznych – jak powstaje i jakie znaczenie dla społeczeństwa obywatelskiego ma kapitał społeczny i zaufanie;
- projektuje zestaw wskaźników do badania poziomu kapitału społecznego własnej grupy.

Strategie nauczania:

- konstruktywizm.

Metody i techniki nauczania:

- mapa myśli;

- dyskusja;
- rozmowa nauczająca z wykorzystaniem ćwiczeń interaktywnych;
- projektowanie pytań badawczych.

Formy zajęć:

- praca indywidualna;
- praca w grupach;
- praca w parach;
- praca całego zespołu klasowego.

Środki dydaktyczne:

- komputery z głośnikami i dostępem do internetu, słuchawki;
- zasoby multimedialne zawarte w e-materiale;
- tablica interaktywna/tablica, pisak/kreda.

Przebieg zajęć:

Faza wstępna

1. Przedstawienie tematu i celów zajęć.
2. Wybrana osoba zapisuje na tablicy hasło „kapitał społeczny”. Uczniowie podczas zajęć wspólnie stworzą mapę myśli dotyczącą tego pojęcia, dlatego w trakcie wykonywania zadań powinni też robić notatki, które umieszczą na mapie.

Faza realizacji

1. Podział klasy na grupy. Każda z nich opracowuje przydzielone zagadnienie z sekcji

Przeczytaj:

- gr. 1 – Kapitał społeczny i zaufanie.
- gr. 2 – Kapitał społeczny: teoria Pierre'a Bourdieu.
- gr. 3 – Kapitał społeczny: teoria Colemana–Putnama.
- gr. 4 – Kapitał społeczny: dwa komponenty i trzy typy.

2. Po wyznaczonym czasie przedstawiciele grup przedstawiają efekty pracy na forum klasy. Pozostali uczniowie robią notatki i mogą zadawać pytania prelegentom.

3. Uczniowie zastanowili się, co to jest zaufanie i normy wzajemności, jaką pełnią rolę. Wyznaczone/chętne osoby przedstawiają swoje stanowiska. Pozostali uczniowie po wysłuchaniu mogą uzupełnić ich wypowiedzi. Następnie wspólnie weryfikują swoje sądy z materiałem w sekcji Przeczytaj.

4. Uczniowie rozwiązują ćwiczenia nr 1, 2, 4 i 5 z sekcji Sprawdź się. Wspólne omówienie odpowiedzi.

5. Klasa zostaje podzielona na grupy 5–6-osobowe. Na podstawie tekstu z e-materiału „Pomiar kapitału społecznego” oraz tekstu źródłowego w ćwiczeniu 1 w sekcji Mapa myśli uczniowie układają 4–5 pytań do badania poziomu kapitału społecznego własnej grupy. W razie potrzeby nauczyciel udziela grupom dodatkowych informacji i wskazówek. Po wyznaczonym czasie uczniowie podają przykłady pytań badawczych.

Faza podsumowująca

1. Uczniowie podsumowują zajęcia, tworząc w parach mapę myśli. Chętne lub wskazane pary przedstawiają efekty swojej pracy. Pozostali uczniowie uzupełniają zaprezentowane mapy.

2. Nauczyciel dokonuje oceny pracy uczniów na zajęciach.

Praca domowa:

Uczniowie wykonują pozostałe ćwiczenia z sekcji Sprawdź się.

Materiały pomocnicze:

Pierre Bourdieu, Lois J. D. Wacquant, *Zaproszenie do socjologii refleksyjnej*, Warszawa 2001.

R. Putnam, *Demokracja w działaniu*, Kraków-Warszawa 1995 s. 263.

Obywatelskie zatrzymanie pijanego kierowcy. Mężczyzna zamknął się w aucie, żeby zabrać mu kluczyki, trzeba było wybić szybę, epoznan.pl.

Janusz Czapiński, Tomasz Panek (red.), *Diagnoza Społeczna 2013. Warunki i jakość życia Polaków*, Warszawa 2013.

Wskazówki metodyczne opisujące różne zastosowania multimedium:

Nauczyciel może przed lekcją wyznaczyć kilka osób, które wcześniej zapoznają się z tematem i samodzielnie przygotowują test badający poziom kapitału społecznego klasy. Zostanie on użyty jako wprowadzenie do lekcji.

Mapę myśli uczniowie mogą wykorzystać do przygotowania się do lekcji powtórkowej.