


Zbigniew Herbert i Ketman

- [Wprowadzenie](#)
- [Przeczytaj](#)
- [Prezentacja TED](#)
- [Sprawdź się](#)
- [Dla nauczyciela](#)

Bibliografia:

- Źródło: Czesław Miłosz, *Ketman*, [w:] *Zniewolony umysł*, Kraków 2004, s. 52–56.
- Źródło: Ryszard K. Lewański, *Czesław Miłosz i jego Europa*, „Rocznik Towarzystwa Literackiego imienia Adama Mickiewicza” 1993, nr 28, s. 88–89.
- Źródło: Zbigniew Herbert, *Potęga smaku*, [w:] *Wiersze zebrane*, Kraków 2008, s. 523–524.
- Źródło: Zbigniew Herbert, *Powrót prokonsula*, [w:] *Wiersze zebrane*, Kraków 2008, s. 269–270.
- Źródło: Zbigniew Herbert, *Powrót prokonsula*, [w:] *Wiersze zebrane*, Kraków 2008, s. 270.



Zbigniew Herbert i Ketman

Źródło: Pixabay, domena publiczna.

Co oznacza słowo Ketman i kiedy pojawiło się w polskiej kulturze? Jak należy rozumieć „maskę Ketmana” i jaki był stosunek polskich intelektualistów do przywdziewania tej maski w czasach zniewolenia przez komunistyczny **reżim**? Czy komunizm rzeczywiście traktowany był jak Nowa Wiara i czy twórcy faktycznie ulegali tej wierze?

Zniewolony umysł Czesława Miłosza zawiera dogłębną analizę zjawiska Ketmana. Postawa ta dla wielu polskich pisarzy była sposobem na przetrwanie. Zbigniew Herbert odrzucił ją definitywnie, co w czasach komunistycznych oznaczało przecież rezygnację z udziału w życiu literackim i koniec kariery.

Twoje cele

- Przeanalizujesz znaczenie określenia „Ketman”.
- Zauważysz różnice w światopoglądach Czesława Miłosza i Zbigniewa Herberta.
- Zinterpretujesz wiersze Zbigniewa Herberta *Potęga smaku* i *Powrót prokonsula* w kontekście figury Ketmana.

Przeczytaj

Ketman to tytuł jednego z [esejów](#) Czesława Miłosza, składający się na zbiór *Zniewolony umysł*. Tom ten został napisany w 1951 roku, a wydany dwa lata później. Jego głównym tematem jest uwodzenie przez system [totalitarny](#) i komunizm inteligencji, która przyjmowała tę ideologię.

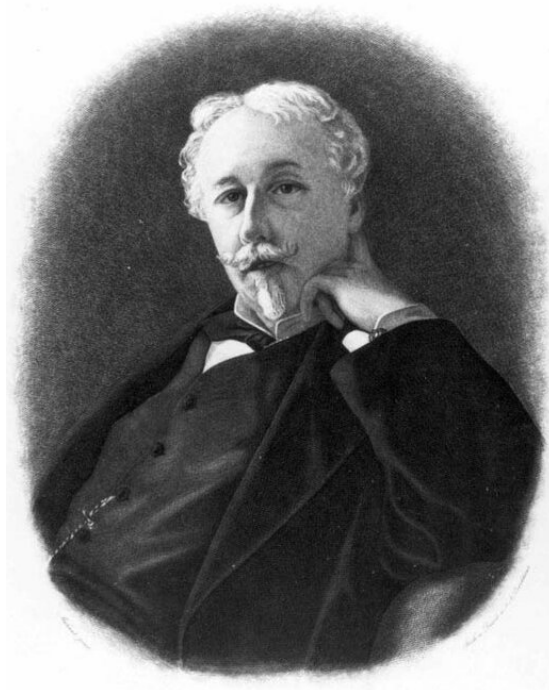
Pojęcie *Ketman* odnosi się do wyuczonej sztuki nieujawniania przez inteligentów żyjących w systemach totalitarnych własnych poglądów.

” Czesław Miłosz

Ketman

Aktorstwo dnia codziennego tym się różni od aktorstwa w teatrze, że wszyscy grają przed wszystkimi i wiedzą nawzajem o sobie, że grają. [...]

Aktorstwo praktykowane w skali równie masowej nieczęsto zdarzało się w dotychczasowej historii ludzkiego gatunku. A jednak próbując nieudolnie opisać tę nową odmianę obyczaju, natykamy się na uderzającą analogię w cywilizacji islamu na Bliskim Wschodzie. Nie tylko znano tam dobrze grę uprawianą w obronie własnych myśli i uczuć, ale przekształciła się ona w trwałą instytucję i została obdarzona nazwą: *Ketman*.



Paul Mahaut, *Portret Arthura de Gobineau*, XIX wiek

Źródło: Wikimedia Commons, domena publiczna.

Czym jest Ketman? Opis jego

znalazłem w książce *Gobineau Religions et Philosophies dans l'Asie Centrale*. Gobineau spędził szereg lat w Persji [...], a nie można mu odmawiać daru bystrej obserwacji, nawet jeżeli niekoniecznie należy zgadzać się z wnioskami tego bardzo niebezpiecznego pisarza.

Zbieżności pomiędzy Ketmanem a obyczajem uprawianym w krajach Nowej Wiary są tak zastanawiające, że pozwolę sobie na dłuższe cytaty. Zdaniem ludzi na muzułmańskim Wschodzie, „posiadacz prawdy nie powinien wystawiać swojej osoby, swego majątku i swego poważania na zaślepienie, szaleństwo i złośliwość tych, których Bogu spodobało się wprowadzić w błąd i utrzymać w błędzie”. Należy więc milczeć o swoich prawdziwych przekonaniach, jeżeli to możliwe.

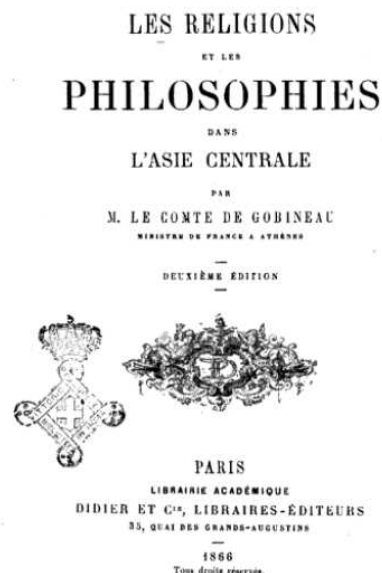
„Jednakże - powiada Gobineau - są wypadki, kiedy milczenie nie wystarcza, kiedy może ono uchodzić za przyznanie się. Wtedy nie należy się wahać. Nie tylko trzeba wtedy wyrzec się publicznie swoich poglądów, ale zaleca się użyć wszelkich podstępów, byleby tylko zmylić przeciwnika. Będzie się wtedy wypowiadać wszelkie wyznania wiary, które mogą mu się podobać, będzie się odprawiać wszelkie obrządki, które uważa się za najbardziej niedorzeczne, sfalszuje się własne książki, wykorzystywa się wszelkie środki wprowadzenia w błąd. [...]

„Ketman napęła dumą tego, kto go praktykuje. Wierzący dzięki temu osiąga stan trwałej wyższości nad tym, którego oszukał [...]”.

Ketman islamu i Ketman dwudziestego wieku w Europie tym się jedynie zdają różnić, że

śmiałość, do jakiej posuwał się [Sadra](#), musiałaby się dla niego w Europie natychmiast smutno skończyć. Niemniej Ketman w jego bardziej ścisłych i surowych formach jest powszechnie uprawiany w demokracjach ludowych. Podobnie jak w islamie, poczucie wyższości nad tymi, co niegodni są dostąpić poznania prawdy, stanowi jedną z głównych uciech w życiu tamtejszym na ogół nie obfitującym w uciechy.

Źródło: Czesław Miłosz, *Ketman*, [w:] *Zniewolony umysł*, Kraków 2004, s. 52–56.



Strona tytułowa książki Arthur de Gobineau, *Les religions et les philosophies dans l'Asie centrale par le comte De Gobineau 1866*

Źródło: Google Books, domena publiczna.

Ketman wywodzi się z tradycji bliskowschodniej, jednak Miłosz rozszerza owo pojęcie na dwudziestowieczną Europę, szczególnie mając na myśli – jak się zdaje – komunistyczną Polskę.

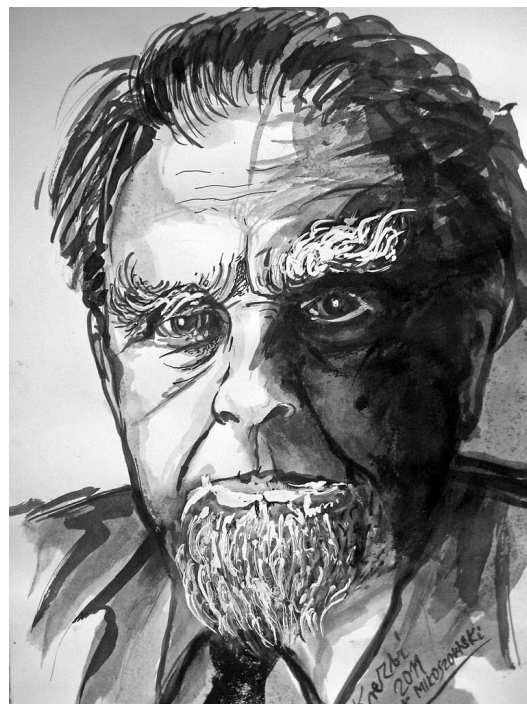
Ryszard Lewański odwołuje się do Miłosza, rozróżniając ketman narodowy czy etyczny.

” Ryszard K. Lewański

Czesław Miłosz i jego Europa

Należy wyjaśnić, że ketman to nie słowo magiczne ani neologizm w rodzaju nowomowa czy mowa-trawa. W językach tureckich Azji środkowej ketim

znaczy tajemnica, symulacja, ketmetek - udawać, symulować, ketum - utajony, nie do przeniknięcia, a ketman - to myśl utajona. Ogólna metoda ketmanu znajduje zastosowanie w poszczególnych dziedzinach. Miłosz opisuje ketman narodowy, który polega na popisywaniu się upodobaniem do literatury rosyjskiej, wyrażaniu podziwu dla rosyjskich kosmonautów, noszeniu pod pachą rosyjskich gazet, oklaskiwaniu rosyjskich sportowców itp., a wszystko to po to tylko, by zamaskować pogardę dla wszystkiego, co rosyjskie.



Portret Czesława Miłosza autorstwa Zbigniewa Kresowatego

Źródło: Wikimedia Commons, tylko do użytku edukacyjnego.

Ketman etyczny wywodzi się z zasady, że wszystko winno być podporządkowane wymaganiom rewolucji komunistycznej, państwa sowieckiego i zwycięstwa „nowej wiary”. W wypadku starcia między linią partyjną a rzeczywistością winna być zastosowana linia partii. Wyjątkowo toleruje się pewne indywidualne tendencje zasadniczo potępione, jak np. życie w luksusie czy pijaństwo, ale tylko w odniesieniu do ludzi wybitnych, wpływowych i popularnych, którzy w zamian zgadzają się oportunistycznie popierać partię w swoich wystąpieniach publicznych.

Źródło: Ryszard K. Lewański, *Czesław Miłosz i jego Europa*, „Rocznik Towarzystwa Literackiego imienia Adama Mickiewicza” 1993, nr 28, s. 88–89.

Pojęcia opisane przez Miłosza stały się inspiracją dla polskich twórców aktywnych w okresie komunizmu. Jednym z nich był Zbigniew Herbert, który w swoich wierszach

odwołuje się do postawy Ketmana.

Słownik

esej

(fr. *essai* – doświadczenie, próba) – gatunek paraliteracki, łączący formy narracyjne, liryczne, z retorycznymi i naukowymi, a także z refleksją i rozważaniem problemów

totalitaryzm

(łac. *totalis* – całkowity) – system polityczny oparty na obowiązującej wszystkich ideologii i na nieograniczonej władzy jednej partii, kontrolującej wszystkie dziedziny życia

Prezentacja TED

Polecenie 1

Odwołując się do wypowiedzi prof. Andrzeja Franaszka oraz informacji zamieszczonych w sekcji „Przeczytaj”, wyjaśnij, co oznacza termin „Ketman”.

Film dostępny pod adresem <https://zpe.gov.pl/a/DcVcmdG51>

Źródło: Englishsquare.pl sp. z o.o., licencja: CC BY-SA 3.0.

Nagranie filmowe dotyczy poglądów politycznych Zbigniewa Herberta pod tytułem Dlaczego Herbert nie "ketmanił"?

Polecenie 2

Wskaż różnice w biografach Czesława Miłosza i Zbigniewa Herberta, które wpłynęły na ich poglądy polityczne.

Polecenie 3

Wyjaśnij, jak rozumiesz słowa Andrzeja Franaszka: „Herbert solidaryzuje się z tymi, którzy przegrywają”.

Sprawdź się

Teksty do ćwiczeń

((Zbigniew Herbert

Potęga smaku

Pani Profesor Izydorze [Dąbskiej](#)

To wcale nie wymagało wielkiego charakteru
nasza odmowa niezgoda i upór
mieliśmy odrobinę koniecznej odwagi
lecz w gruncie rzeczy była to sprawa smaku
Tak smaku
w którym są włókna duszy i chrząstki sumienia

Kto wie gdyby nas lepiej i piękniej kuszono
ślano kobiety różowe płaskie jak opłatek
lub fantastyczne twory z obrazów Hieronima [Boscha](#)
lecz piekło w tym czasie było jakie
mokry dół zaułek morderców barak
nazwany pałacem sprawiedliwości
[samogonny Mefisto](#) w leninowskiej [kurtce](#)
posyłał w teren wnuczęta [Aurory](#)
chłopców o twarzach ziemniaczanych
bardzo brzydkie dziewczyny o czerwonych rękach

Zaiste ich retoryka była aż nazbyt parciana
(Marek [Tulliusz](#) obracał się w grobie)
łańcuchy [tautologii](#) parę pojęć jak cepy
[dialektyka](#) oprawców żadnej [dystynkcji](#) w rozumowaniu
składnia pozbawiona urody [koniunktiwu](#)

Tak więc [estetyka](#) może być pomocna w życiu
nie należy zaniedbywać nauki o pięknie
Zanim zgłosimy akces trzeba pilnie badać

kształt architektury rytm bębnow i piszczałek
kolory oficjalne nikczemny rytuał pogrzebów

Nasze oczy i uszy odmówiły posłuchu
książęta naszych zmysłów wybrały dumne wygnanie

To wcale nie wymagało wielkiego charakteru
mieliśmy odrobinę niezbędnej odwagi
lecz w gruncie rzeczy była to sprawa smaku
Tak smaku
który każe wyjść skrzywić się wycedzić szyderstwo
choćby za to miał spaść bezcenny **kapitel** ciała
głowa

(Raport z oblężonego miasta, 1983)

Źródło: Zbigniew Herbert, *Potęga smaku*, [w:] *Wiersze zebrane*, Kraków 2008, s. 523–524.

« Zbigniew Herbert

Powrót prokonsula

Postanowiłem wrócić na dwór cesarza
jeszcze raz spróbuję czy można tam żyć
mógłbym pozostać tutaj w odległej prowincji
pod pełnymi słodczy liśćmi **sykomoru**
i łagodnymi rządami chorowitych **nepotów**

gdy wrócę nie mam zamiaru zasługiwać się
będę bił brawo odmierzoną porcją
uśmiechał się na **uncje** marszczył brwi dyskretnie
nie dadzą mi za to złotego łańcucha
ten żelazny wystarczy

postanowiłem wrócić jutro lub pojutrze
nie mogę żyć wśród winnic wszystko tu nie moje
drzewa są bez korzeni domy bez fundamentów deszcz szklany kwiaty
pachną woskiem
o puste niebo kołacze suchy obłok
więc wrócę jutro pojutrze w każdym razie wrócę

trzeba będzie na nowo ułożyć się z twarzą
z dolną wargą by umiała powściągnąć pogardę
z oczami aby były idealnie puste
i z nieszczęsnym podbródkiem zajmującym mej twarzy
który drży gdy wchodzi dowódca gwardii

jednego jestem pewien wina z nim pić nie będę
kiedy zbliży swój kubek spuszczyć oczy
i będę udawał że z zębów wyciągam resztki jedzenia
cesarz zresztą lubi odwagę cywilną
do pewnych granic do pewnych rozsądnych granic
to w gruncie rzeczy człowiek tak jak wszyscy
i już bardzo zmęczony sztuczkami z trucizną
nie może pić do syta nieustanne szachy
ten lewy kielich dla [Druzjusza](#) w prawym umoczyć wargi
potem pić tylko wodę nie spuszczać oka z [Tacyta](#)
wyjść do ogrodu i wrócić gdy już wyniosą ciało

Postanowiłem wrócić na dwór cesarza
mam naprawdę nadzieję że jakoś to się ułoży

Źródło: Zbigniew Herbert, *Powrót prokonsula*, [w:] *Wiersze zebrane*, Kraków 2008, s. 269–270.

Pokaż ćwiczenia:   

Ćwiczenie 1



Wybierz poprawne zakończenia zdania. Tytuł utworu *Potęga smaku* odnosi się do...

wielości przeżyć, których możemy doświadczyć dzięki zmysłowi smaku.

poczucia estetyki.

sensualizmu.

kształtowania umiejętności odczuwania piękna i dostrzegania brzydoty.

Ćwiczenie 2



Podmiot liryczny wiersza *Potęga smaku* mówi: „lecz w gruncie rzeczy była to sprawa smaku/ Tak smaku/ w którym są włókna duszy i chrząstki sumienia”. Zaznacz, z czym metafory pojawiające się na końcu cytatu łączą estetykę.

z kulturą

z fizycznością

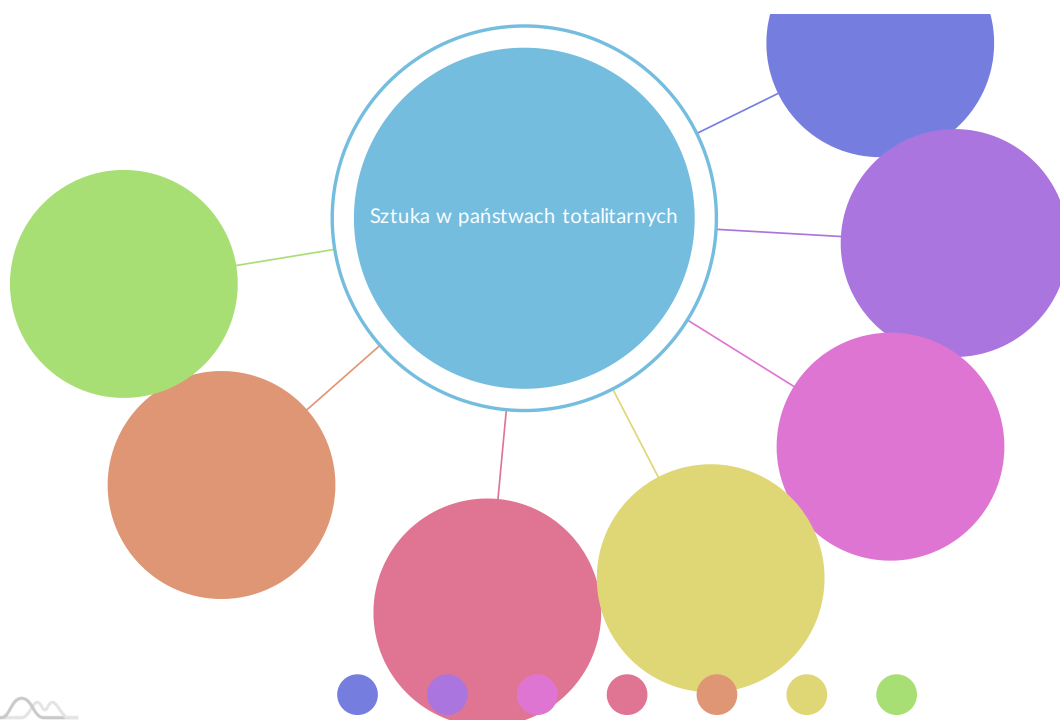
z polityką

z moralnością

Ćwiczenie 3



Uzupełnij mapę myśli, wpisując wyrażenia, którymi podmiot liryczny wiersza *Potęga smaku* określa sztukę w państwach totalitarnych.



Ćwiczenie 4



Wskaż fragment, w którym podmiot liryczny wiersza *Potęga smaku* mówi o nieprzyjmowaniu postawy Ketmana i uzasadnij swoją odpowiedź.

Ćwiczenie 5



Scharakteryzuj podmiot liryczny oraz sytuację liryczną w wierszu *Powrót prokonsula*.

Ćwiczenie 6



Wypisz argumenty podmiotu lirycznego w wierszu *Powrót prokonsula*, przemawiające za powrotem do kraju oraz te, które wskazują na słabe strony tej decyzji.

ZA

PRZECIW

Ćwiczenie 7



Zacytuj fragmenty wiersza *Powrót prokonsula*, w których podmiot liryczny mówi o konieczności przyjęcia postawy Ketmana po powrocie do kraju. Uzasadnij swoją odpowiedź.



Porównaj ostatnie wersy obu wierszy, wskazując na postawę podmiotu lirycznego i stosunek wobec postawy Ketmana.

((Zbigniew Herbert

Potęga smaku

(fragment)

To wcale nie wymagało wielkiego charakteru
mieliśmy odrobinę niezbędnej odwagi
lecz w gruncie rzeczy była to sprawa smaku
Tak smaku
który każe wyjść skrzywić się wycedzić szyderstwo
choćby za to miał spaść bezcenny **kapitel** ciała
głowa

Źródło: Zbigniew Herbert, *Potęga smaku*, [w:] *Wiersze zebrane*, Kraków 2008, s. 523–524.

((Zbigniew Herbert

Powrót prokonsula

(fragment)

Postanowiłem wrócić na dwór cesarza
mam naprawdę nadzieję że jakoś to się ułoży

Źródło: Zbigniew Herbert, *Powrót prokonsula*, [w:] *Wiersze zebrane*, Kraków 2008, s. 270.

Dla nauczyciela

Autor: Anna Grabarczyk

Przedmiot: Język polski

Temat: Zbigniew Herbert i Ketman

Grupa docelowa:

Szkoła ponadpodstawowa, liceum ogólnokształcące, technikum, zakres podstawowy

Podstawa programowa:

Zakres podstawowy

Treści nauczania – wymagania szczegółowe

I. Kształcenie literackie i kulturowe.

1. Czytanie utworów literackich. Uczeń:

1) rozumie podstawy periodyzacji literatury, sytuuje utwory literackie w poszczególnych okresach: starożytność, średniowiecze, renesans, barok, oświecenie, romantyzm, pozytywizm, Młoda Polska, dwudziestolecie międzywojenne, literatura wojny i okupacji, literatura lat 1945–1989 krajowa i emigracyjna, literatura po 1989 r.;

2) rozpoznaje konwencje literackie i określa ich cechy w utworach (fantastyczną, symboliczną, mimetyczną, realistyczną, naturalistyczną, groteskową);

8) wykazuje się znajomością i zrozumieniem treści utworów wskazanych w podstawie programowej jako lektury obowiązkowe;

9) rozpoznaje tematykę i problematykę poznanych tekstów oraz jej związek z programami epoki literackiej, zjawiskami społecznymi, historycznymi, egzystencjalnymi i estetycznymi; poddaje ją refleksji;

10) rozpoznaje w utworze sposoby kreowania: świata przedstawionego (fabuły, bohaterów, akcji, wątków, motywów), narracji, sytuacji lirycznej; interpretuje je i wartościuje;

14) przedstawia propozycję interpretacji utworu, wskazuje w tekście miejsca, które mogą stanowić argumenty na poparcie jego propozycji interpretacyjnej;

15) wykorzystuje w interpretacji utworów literackich potrzebne konteksty, szczególnie kontekst historycznoliteracki, historyczny, polityczny, kulturowy, filozoficzny, biograficzny, mitologiczny, biblijny, egzystencjalny;

16) rozpoznaje obecne w utworach literackich wartości uniwersalne i narodowe; określa ich rolę i związek z problematyką utworu oraz znaczenie dla budowania własnego systemu wartości.

III. Tworzenie wypowiedzi.

1. Elementy retoryki. Uczeń:

1) formułuje tezy i argumenty w wypowiedzi ustnej i pisemnej przy użyciu odpowiednich konstrukcji składniowych;

3) rozumie i stosuje w tekstach retorycznych zasadę kompozycyjną (np. teza, argumenty, apel, pointa);

2. Mówienie i pisanie. Uczeń:

1) zgadza się z cudzymi poglądami lub polemizuje z nimi, rzeczowo uzasadniając własne zdanie;

2) buduje wypowiedź w sposób świadomy, ze znajomością jej funkcji językowej, z uwzględnieniem celu i adresata, z zachowaniem zasad retoryki;

4) zgodnie z normami formułuje pytania, odpowiedzi, oceny, redaguje informacje, uzasadnienia, komentarze, głos w dyskusji;

6) tworzy spójne wypowiedzi w następujących formach gatunkowych: wypowiedź o charakterze argumentacyjnym, referat, szkic interpretacyjny, szkic krytyczny, definicja, hasło encyklopedyczne, notatka syntetyzująca;

10) w interpretacji przedstawia propozycję odczytania tekstu, formułuje argumenty na podstawie tekstu oraz znanych kontekstów, w tym własnego doświadczenia, przeprowadza logiczny wywód służący uprawomocnieniu formułowanych sądów;

11) stosuje zasady poprawności językowej i stylistycznej w tworzeniu własnego tekstu; potrafi weryfikować własne decyzje poprawnościowe;

12) wykorzystuje wiedzę o języku w pracy redakcyjnej nad tekstem własnym, dokonuje korekty tekstu własnego, stosuje kryteria poprawności językowej.

IV. Samokształcenie.

9. wykorzystuje multimedialne źródła informacji oraz dokonuje ich krytycznej oceny;

Lektura obowiązkowa

37) wybrane wiersze następujących poetów: Stanisław Baliński, wybrane wiersze z okresu emigracyjnego, Kazimierz Wierzyński, wybrane wiersze z okresu emigracyjnego, Czesław Miłosz, w tym wybrane wiersze z tomu *Ocalenie* oraz *Traktat moralny* (fragmenty), Tadeusz Różewicz, Miron Białoszewski, Jarosław Marek Rymkiewicz, Wisława Szymborska, Zbigniew Herbert, w tym wybrane wiersze z tomów *Pan Cogito* oraz *Raport z oblężonego miasta*, Halina Poświatowska, Stanisław Barańczak, Marcin Świetlicki, Jan Polkowski, Wojciech Wencel;

Kształtowane kompetencje kluczowe:

- kompetencje cyfrowe;
- kompetencje osobiste, społeczne i w zakresie umiejętności uczenia się;
- kompetencje obywatelskie;
- kompetencje w zakresie rozumienia i tworzenia informacji;
- kompetencje w zakresie wielojęzyczności;
- kompetencje w zakresie świadomości i ekspresji kulturalnej.

Cele operacyjne. Uczeń:

- przeanalizuje znaczenie określenia „Ketman”;
- zauważy różnice w światopoglądach Czesława Miłosza i Zbigniewa Herberta;
- zinterpretuje wiersze Zbigniewa Herberta *Potęga smaku* i *Powrót prokonsula* w kontekście figury Ketmana.

Strategie nauczania:

- konstruktywizm;
- konektywizm.

Metody i techniki nauczania:

- ćwiczeń przedmiotowych;
- z użyciem komputera;
- dyskusja;
- 6 Myślowych Kapeluszy Edwarda de Bono.

Formy pracy:

- praca indywidualna;
- praca w parach;
- praca w grupach;
- praca całego zespołu klasowego.

Środki dydaktyczne:

- komputery z głośnikami, słuchawkami i dostępem do internetu;
- zasoby multimedialne zawarte w e-materiale;
- tablica interaktywna/tablica, pisak/kreda.

Przebieg lekcji

Faza wprowadzająca:

1. Nauczyciel wyświetla na tablicy temat lekcji, formułuje cel zajęć oraz kryteria sukcesu.
2. Uczniowie zapoznają się z sekcją „Wprowadzenie” i „Przeczytaj”.

Faza realizacyjna:

1. Uczniowie zapoznają się z prezentacją TED. Następnie przygotowują się do pracy w grupach.
2. W tej fazie uczniowie będą pracować metodą 6 kapeluszy Edwarda de Bono. Będą omawiać różnice w światopoglądach Czesława Miłosza i Zbigniewa Herberta. Nauczyciel prosi uczniów o podzielenie się na grupy. Każda z nich otrzymuje brystole z namalowanym kapeluszem. Do każdego kapelusza uczniowie „wrzucają” zebrany materiał.
Grupa 1: Kapelusz biały – fakty - rzeczowa prezentacja zjawiska, obiektywna wiedza na zadany temat; np. krótka prezentacja różnic w światopoglądach Czesława Miłosza i Zbigniewa Herberta.
Grupa 2: Kapelusz czerwony – emocje - subiektywna, emocjonalna ocena zjawiska; odczucia wyrażane „na gorąco” bez konieczności ich uzasadniania; np. Co budzi

radość i entuzjazm? Co powoduje niepokój, strach, obawę czy smutek?

Grupa 3: Kapelusz czarny – pesymizm – ukazanie negatywnych stron zjawiska, doszukiwanie się problemów zagrożeń; np. wyszukiwanie wad, mankamentów, krytyka zjawiska, koncentrowanie się na słabych punktach.

Grupa 4: Kapelusz żółty – optymizm – ukazanie pozytywnych stron zjawiska, doszukiwanie się zalet, atutów, korzyści.

Grupa 5: Kapelusz zielony – możliwości – dodanie nowych pomysłów związanych z rozważanym tematem, rozważanie co by było, gdyby..., uciekanie od utartych rozwiązań, znanych dróg.

Grupa 6: Kapelusz zielony – analiza – grupa przewodnicząca dyskusji, kontrolująca przebieg wykonywanych zadań; pilnuje przestrzegania zasad, łagodzi spory. Zbiera informacje i tworzy z nich obraz całościowy.

3. Nauczyciel zapowiada, że uczniowie będą pracować na podstawie ćwiczeń zamieszczonych w sekcji „Sprawdź się”. Następnie prosi o zapoznanie się z wierszami z tej sekcji i treścią ćwiczenia 3. Uczniowie uzupełniają mapę swoimi propozycjami.
4. Ćwiczenia 1 i 2 uczniowie wykonują samodzielnie, pozostałe w parach lub kilkusobowych grupach. Po zakończeniu pracy nauczyciel weryfikuje poprawność odpowiedzi.

Faza podsumowująca:

1. Uczniowie na zakończenie zajęć podsumowują, co oznacza termin „Ketman”.
2. Nauczyciel prosi uczniów o podsumowanie lekcji i dokończenie zdania: Na dzisiejszej lekcji został przedstawiony temat: Dowiedziałem/dowiedziałam się, że Nauczyciel zwraca uwagę na nabyte umiejętności.

Praca domowa:

1. Wyjaśnij, jak rozumiesz słowa Andrzeja Franaszka: „Herbert solidaryzuje się z tymi, którzy przegrywają”.

Materiały pomocnicze:

- Czesław Miłosz, *Zniewolony umysł*, Kraków 2004.
- Ryszard K. Lewański, *Czesław Miłosz i jego Europa*, „Rocznik Towarzystwa Literackiego imienia Adama Mickiewicza” 1993, nr 28.

Wskazówki metodyczne

- Uczniowie mogą przed lekcją zapoznać się z multimediami z sekcji „Prezentacja TED”, aby aktywnie uczestniczyć w zajęciach i pogłębiać swoją wiedzę.