



Wpływ czynników przyrodniczych i pozaprzyrodniczych na rozmieszczenie ludności Polski

- [Wprowadzenie](#)
- [Przeczytaj](#)
- [Film edukacyjny](#)
- [Sprawdź się](#)
- [Dla nauczyciela](#)



Wpływ czynników przyrodniczych i pozaprzyrodniczych na rozmieszczenie ludności Polski

Źródło: dostępny w internecie: <https://pixabay.com/pl/photos/star%C3%B3wka-rynek-wroc%C5%82aw-architektura-5062334/>, licencja: CC BY-SA 3.0.

To, gdzie mieszkamy jako dorośli ludzie, w dużej mierze zależy od naszych wyborów. Jednak na decyzje te wpływa szereg czynników, wśród których znajdują się i takie niezależne od naszej woli. Rozmieszczenie ludności zależy od szeregu czynników przyrodniczych (ukształtowanie terenu, dostęp do zbiorników wodnych), jak również pozaprzyrodniczych (dostęp do rynku pracy). Choć na co dzień o tym nie myślimy, tak naprawdę struktura zaludnienia naszego kraju ukształtowała się już dawno temu, a współcześnie możemy w schemat ten wprowadzać jedynie drobne zmiany. Warto jednak odpowiedzieć sobie na podstawowe pytanie: dlaczego nasi przodkowie wybrali takie, a nie inne tereny pod swoje siedziby?

Twoje cele

- Wyjaśnisz przyczyny zróżnicowania rozmieszczenia ludności w Polsce.
- Pogrupujesz czynniki wpływające na rozmieszczenie ludności na przyrodnicze i pozaprzyrodnicze.
- Sformułujesz twierdzenia o prawidłowościach w zakresie rozmieszczenia ludności.
- Wskażesz na mapie najgęściej i najsłabiej zaludnione tereny naszego kraju.

Przeczytaj

Czynniki, które wpływają na rozmieszczenie ludności można podzielić na:

- czynniki przyrodnicze,
- czynniki pozaprzyrodnicze.

Do czynników przyrodniczych zaliczamy:

- klimat - najkorzystniejsza do zamieszkania jest strefa klimatu umiarkowanego oraz łagodnego i ciepłego klimatu podzwrotnikowego, w obrębie której ukształtowały się najstarsze cywilizacje świata,
- ukształtowanie terenu - ok. 60% mieszkańców Ziemi mieszka na obszarach nizinnych (poniżej 200 m n.p.m.); góry nie sprzyjają rozwojowi gospodarki i nie stwarzają korzystnych warunków do życia,
- odległość od morza - w odległości nieprzekraczającej 200 km od brzegów mórz i oceanów mieszka ok. 50% ludności świata, liczba ludności maleje w miarę oddalania się od brzegów w głąb lądu,
- dostęp do wody słodkiej - woda jest podstawą życia i działalności gospodarczej człowieka, stąd dostęp do niej warunkuje osiedlanie się ludzi,
- gleby - żyzne gleby (np. czarnoziemy, czarne ziemie, mady, rędziny) dają możliwości rozwoju produkcji rolnej i sprzyjają rozwojowi najstarszych cywilizacji; na mniej żyznych glebach produkcja żywności jest trudna, stąd koncentracja ludności z reguły jest tam niewielka,
- szata roślinna - wiecznie zielone lasy równikowe i leśne obszary tajgi są osadniczą barierą, z kolei na obszarach trawiastych życie i działalność gospodarcza są ułatwione,
- surowce mineralne - występowanie surowców i ich wydobycie przyczynia się do powstania ośrodków i okręgów przemysłowych, które tworzą duże koncentracje ludności.

Do czynników pozaprzyrodniczych należą:

- uwarunkowania historyczne - gęściej zaludnione są już zagospodarowane i poznane obszary. Miejscowości położone w strategicznych miejscach nawet dziś dają poczucie bezpieczeństwa. Kolonizowanie nowych obszarów spowodowało przemieszczanie ludności na tereny o mniej korzystnych warunkach środowiska,
- czynniki polityczne - niestabilność polityczna, konflikty i zmiany granic państwowych wywołują [migracje](#). Prześladowania pewnych grup społecznych oraz nakazy i zakazy władz państwowych wywołują odpływ ludności. Ułatwienia prawne w osiedlaniu się sprzyjają napływowi ludności,
- społeczno-gospodarcze - poziom rozwoju gospodarczego regionu, korzystne warunki rozwoju rolnictwa, możliwości pozyskiwania zasobów naturalnych, rozwój przemysłu i usług zapewniający nowe miejsca pracy, poziom urbanizacji, rozwój infrastruktury technicznej, standard życia - wszystkie te czynniki decydują, gdzie ludności będzie najwięcej.

W dawnych czasach na rozmieszczenie ludności wpływ miały głównie czynniki przyrodnicze: dogodny, ciepły klimat, odpowiednia ilość opadów, sieć rzeczna, gleby nadające się do uprawy roli, a także korzystne ukształtowanie terenu, aby łatwo było zebrać plony przy użyciu prymitywnych narzędzi. Głównym problemem człowieka był dostęp do żywności, toteż najpierw osiadał on na terenach, gdzie można było zebrać owoce czy warzywa rosnące dziko. Następnie nauczył się polować na zwierzyne. Kolejnym krokiem był rozwój rolnictwa.

Dopiero w XIX wieku na terenie Polski znaczenia zaczęły nabierać czynniki społeczno-ekonomiczne. Było to spowodowane rozwojem przemysłu, szlaków komunikacyjnych i miast. Ludzie masowo emigrowali na tereny, gdzie życie mogło stać się łatwiejsze ze względu na dostęp do pracy i rozmaitych dóbr. Dlatego dużą rolę w tamtym okresie odgrywały dwa czynniki:

- rozwój przemysłu w oparciu o wydobycie surowców mineralnych (praca w kopalniach, przy wydobyciu surowców),

- migracje ludności związane ze zmianami granic.

Obecnie najistotniejszy wpływ na rozmieszczenie ludności Polski mają czynniki społeczno-ekonomiczne. Największa [gęstość zaludnienia](#) widoczna jest w dużych ośrodkach miejskich, bo tam migrują ludzie w poszukiwaniu pracy i dogodnych warunków życia. Nie wszystkie miasta posiadają jednak duży potencjał rozwojowy. Związane jest to z upadkiem nierentownych gałęzi przemysłu. Z kolei niektóre z wielkich miast wciąż się rozwijają i napływają do nich rzesze mieszkańców, zasiedlając tereny podmiejskie (na przykład aglomeracja warszawska).

Obecnie popularna jest też tendencja do opuszczania dużych aglomeracji miejskich i przenoszenia się na tereny podmiejskie czy wiejskie. Ludzie są zmęczeni życiem w dużych miastach, ciągłym hałasem, dlatego też szukają dla siebie spokojniejszych warunków bytowania. Na mapie gęstości zaludnienia w Polsce można dostrzec dużą wartość wskaźnika w okolicach wielkich miast.

Rozmieszczenie ludności w Polsce najczęściej obrazowane jest przez gęstość zaludnienia dla poszczególnych powiatów czy gmin. Gęstość zaludnienia to liczba osób, jaka zamieszkuje daną powierzchnię. Najczęściej wyrażana jest jako liczba mieszkańców na kilometr kwadratowy.

Słownik

bezrobocie

zjawisko społeczne polegające na tym, że część ludzi zdolnych do pracy i pragnących ją podjąć nie znajduje zatrudnienia

demografia

nauka o ludności

depopulacja

wyludnianie

gęstość zaludnienia

średnia liczba mieszkańców przypadająca na określoną jednostkę powierzchni, najczęściej wyrażana jako liczba osób na 1 km²; gęstość zaludnienia zazwyczaj oblicza się dla jednostek podziału terytorialnego, np. państw, województw, powiatów, miast, gmin itp.

migracje

zmiana miejsca zamieszkania lub czasowego pobytu; przemieszczanie się ludności jest całkowicie naturalnym zjawiskiem

Film edukacyjny

Polecenie 1

Zapoznaj się z filmem edukacyjnym, a następnie wymień obszary o największym i najmniejszym zaludnieniu w Polsce. Wskaż czynniki, które wpłynęły bądź wpływają na taki stan rzeczy.

Trwa wczytywanie danych...




Film dostępny pod adresem <https://zpe.gov.pl/a/DotcaxfG2>

Wpływ czynników przyrodniczych i pozaprzyrodniczych na rozmieszczenie ludności Polski

Źródło: Englishsquare.pl Sp. z o.o., licencja: CC BY-SA 3.0.

Film nawiązujący do treści materiału - dotyczy wpływu czynników przyrodniczych i pozaprzyrodniczych na rozmieszczenie ludności Polski.

Sprawdź się

Pokaż ćwiczenia:   

Ćwiczenie 1



Ćwiczenie 2



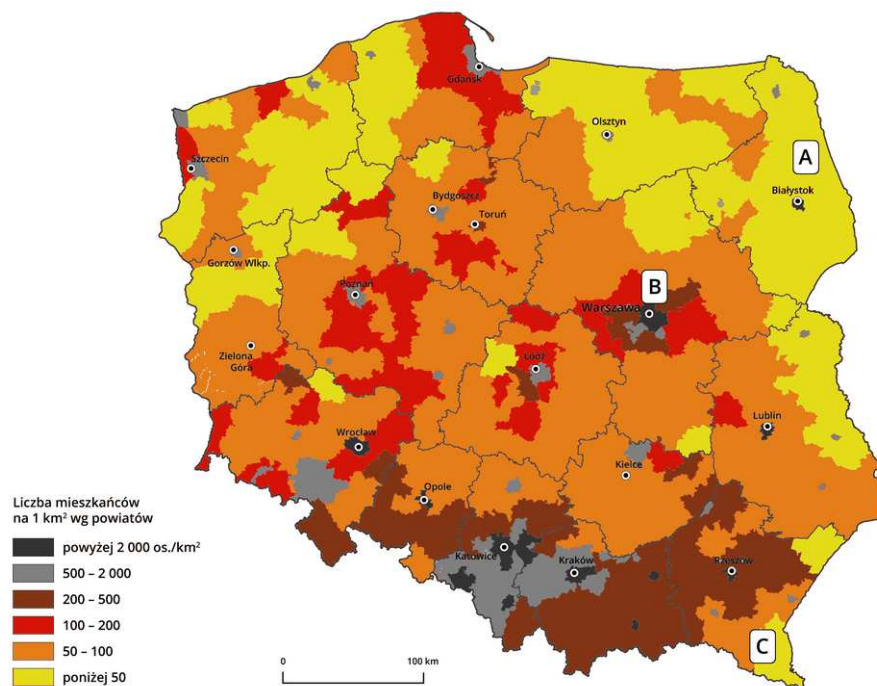
Ćwiczenie 3



Ćwiczenie 4



Ćwiczenie 5



Źródło: Englishsquare.pl sp. z o.o., CC BY-SA 3.0, <https://creativecommons.org/licenses/by-sa/3.0/>.

Ćwiczenie 6



Ćwiczenie 7

Podaj po dwa czynniki, które wpłynęły na bardzo dużą gęstość zaludnienia na Wyżynie Śląskiej oraz małą gęstość zaludnienia na Nizinie Podlaskiej.

Ćwiczenie 8



Doliny wielu rzek na świecie należą do obszarów charakteryzujących się dużą gęstością zaludnienia. Podaj po dwa czynniki przyrodnicze i pozaprzyrodnicze, które mają wpływ na dużą gęstość zaludnienia dolin rzecznych.

Dla nauczyciela

Imię i nazwisko autora: Magdalena Filewicz

Przedmiot: geografia

Temat zajęć: Wpływ czynników przyrodniczych i pozaprzyrodniczych na rozmieszczenie ludności Polski

Grupa docelowa: III etap edukacyjny, liceum i technikum, zakres podstawowy, klasa III

PODSTAWA PROGRAMOWA

XV. Społeczeństwo i gospodarka Polski: rozmieszczenie ludności i struktura demograficzna, saldo migracji, struktura zatrudnienia i bezrobocie, urbanizacja i sieć osadnicza, warunki rozwoju rolnictwa, restrukturyzacja przemysłu, sieć transportowa, atrakcyjność turystyczna.

Uczeń:

1. formułuje twierdzenia o prawidłowościach w zakresie rozmieszczenia ludności i wyjaśnia przyczyny jego zróżnicowania.

Kształowane kompetencje kluczowe

- kompetencje matematyczne oraz kompetencje w zakresie nauk przyrodniczych, technologii i inżynierii,
- kompetencje osobiste, społeczne i w zakresie uczenia się,
- kompetencje obywatelskie.

Cele operacyjne

Uczeń:

- wyjaśnia przyczyny zróżnicowania rozmieszczenia ludności w Polsce,
- grupuje czynniki wpływające na rozmieszczenie ludności na przyrodnicze i pozaprzyrodnicze,
- formułuje twierdzenia o prawidłowościach w zakresie rozmieszczenia ludności,
- wskazuje na mapie najgęściej i najsłabiej zaludnione tereny naszego kraju.

Strategie nauczania: asocjacyjna, emocjonalna

Metody i techniki nauczania: burza mózgów

Formy zajęć: indywidualne, praca całego zespołu klasowego

Środki dydaktyczne: e-materiał, komputer, rzutnik, atlas Polski, mapa ścienna Polski

Materiały pomocnicze

Dzieciuchowicz J., *Struktura i typologia przestrzenna ludności Polski*, [online:] czasopisma.uni.lodz.pl/space/article/view/1458/1121.

PRZEBIEG LEKCJI

Faza wprowadzająca

- Czynności wstępne (powitanie, sprawdzenie listy obecności, sprawdzenie ewentualnej pracy domowej).
- Przedstawienie celów lekcji.
- Wprowadzenie do tematu. Nauczyciel inicjuje burzę mózgów, zadając pytania o to, czym jest gęstość zaludnienia, jaka jest liczba ludności Polski, gdzie mieszka najwięcej ludzi, a gdzie najmniej i dlaczego tak się dzieje.

Faza realizacyjna

- Nauczyciel przedstawia uczniom fragment e-materiału. W krótkiej pogadance uczniowie wskazują, jakie czynniki mają wpływ na rozmieszczenie ludności, co zachęca ludzi do osiedlania się na danym terenie, a co ich zniechęca.
- Następnie nauczyciel wyświetla film edukacyjny, z którego uczniowie uzyskują informacje na temat czynników mających wpływ na rozmieszczenie ludności Polski. Dowiadują się też, w których województwach jest największa gęstość zaludnienia, a w których najmniejsza.
- Uczniowie odpowiadają na polecenie zawarte w e-materiale.
- Nauczyciel prosi o przeanalizowanie mapy w atlasie przedstawiającej aktualne rozmieszczenie ludności w Polsce. Znając już czynniki wpływające na zagęszczenie ludności, uczniowie zapisują na tablicy te zmienne, które ich zdaniem mogły mieć wpływ na rozmieszczenie ludności w poszczególnych regionach ze szczególnym uwzględnieniem województwa, w którym mieszkają.
- Nauczyciel prosi uczniów o odszukanie największych miast w Polsce >300 tys. zaludnienia, następnie prosi o wypisanie czynników przyrodniczych i pozaprzyrodniczych decydujących o dużej liczbie mieszkańców.
- Nauczyciel kontroluje pracę uczniów.

Faza podsumowująca

- Nauczyciel ocenia odpowiedzi uczniów dotyczące czynników przyrodniczych i pozaprzyrodniczych wpływających na zaludnienie miast w Polsce.
- Podsumowanie i utrwalenie wiedzy poprzez rozwiązanie ćwiczeń zawartych w e-materiale.

Praca domowa

Wybierz trzy województwa Polski inne od tego, w którym mieszkasz. Określ ich gęstość zaludnienia. Napisz, czy jest ona wyższa czy niższa od średniej krajowej. Podaj przyczyny przyrodnicze i pozaprzyrodnicze, które mają na to wpływ.

Wskazówki metodyczne opisujące różne zastosowania danego multimedium

Film zawarty w e-materiale pozwala na przejrzyste przekazanie tematu, systematyzuje wiedzę ucznia i wpływa na jej poszerzenie. Może być wykorzystany jako dodatkowe multimedium podczas lekcji mającej na celu powtórzenie całego działu z zakresu społeczeństwa i gospodarki Polski. Prowadzący może użyć multimedium podczas lekcji dotyczącej struktury zatrudnienia Polaków, bezrobocia, jak również do omówienia procesów urbanizacji. Multimedium można wykorzystać również podczas omówienia działu XI. poświęconego rozwojowi przemysłu.