



Panna z mieszczańskiej kamienicy – charakterystyka wewnętrzna Elżbiety, bohaterki *Granicy* Zofii Nałkowskiej

- [Wprowadzenie](#)
- [Przeczytaj](#)
- [Audiobook](#)
- [Sprawdź się](#)
- [Dla nauczyciela](#)

Bibliografia:

- Źródło: Hanna Kirchner, *Kwiat rodu*, [w:] *Nałkowska albo życie pisane*, Warszawa 2011, s. 13.
- Źródło: Zofia Nałkowska, *Granica*, Wrocław 2018, s. 155–157.
- Źródło: Zofia Nałkowska, *Granica*, Wrocław 2018, s. 202–203.
- Źródło: Hanna Kirchner, *Kwiat rodu*, [w:] *Nałkowska albo życie pisane*, Warszawa 2011, s. 12–13.
- Źródło: Hanna Kirchner, *Ecce femina*, [w:] *Nałkowska albo życie pisane*, Warszawa 2011, s. 50.

- Źródło: Hanna Kirchner, *Ecce femina*, [w:] *Nałkowska albo życie pisane*, Warszawa 2011, s. 74.
- Źródło: Hanna Kirchner, *Wstęp*, [w:] Zofia Nałkowska, *Granica*, Wrocław 2018, s. 21.
- Źródło: Lucyna Marzec, *Wody Zofii Nałkowskiej*, „*Przestrzenie Teorii*”, t. 16, 2011, s. 91.
- Źródło: Hanna Kirchner, *Wstęp*, [w:] Zofia Nałkowska, *Granica*, Wrocław 2018, s. 131.



Panna z mieszczańskiej kamienicy – charakterystyka wewnętrzna Elżbiety, bohaterki *Granicy Zofii Nałkowskiej*

Źródło: Pixabay, domena publiczna.

Krytyk literacki Ludwik Fryde widział w Elżbiecie Bieckiej, bohaterce *Granicy Zofii Nałkowskiej*, najpiękniejszą kreację pisarki. Określił ją mianem [wysublimowanej Narcyzy](#), pełnej lęku przed udziałem w życiu i paradoksalnie tęskniącej do życia. Tę pannę z mieszczańskiej kamienicy cechuje chłód intelektualny, skłonność do przyglądania się światu i analizy. Elżbieta porównuje swój los do uwieczonych w akwariach, niemych stworzeń morskich, które jej zdaniem wciąż tęsknią za bliskością innej istoty.

Twoje cele

- Poznasz sylwetkę twórczą Zofii Nałkowskiej.
- Dowiesz się, co miało wpływ na kreacje postaci kobiecych w utworach Zofii Nałkowskiej.
- Scharakteryzujesz Elżbietę Biecką, bohaterkę powieści Zofii Nałkowskiej *Granica*, zwracając uwagę na motywacje działań bohaterki.

- Przeanalizujesz fragmenty *Granicy* Zofii Nałkowskiej, zwracając uwagę na wpływ mieszczańskiej mentalności oraz sytuacji socjalnej na sposób, w jaki Elżbieta Biecka postrzega otaczający ją świat oraz ludzi.
- Określisz wpływ relacji Elżbiety Bieckiej z matką na światopogląd i decyzje podejmowane przez bohaterkę.

Przeczytaj



Zofia Nałkowska

Źródło: dostępny w internecie: Wikimedia Commons,
domena publiczna.

Zofia Nałkowska [1884-1954] to jedna z polskich powieściopisarek, publicystka i autorka dramatów. Była córką Wacława Nałkowskiego, geografa, szanowanego pedagoga i publicysty. Pierwsze dwudziestolecie twórczości literackiej pisarki przypadło na okres Młodej Polski - debiutowała jako poetka w roku 1898, jako prozaik w 1903 roku. W latach międzywojennych pracowała w organizacjach pisarzy, m.in. w Związku Literatów Polskich, PEN Clubie, udzielała się w Towarzystwie Opieki nad Więźniami. Od roku 1933 należała do Polskiej Akademii Literatury. Podczas okupacji pisarka mieszkała w Warszawie, uczestnicząc w konspiracyjnym życiu

kulturalnym. Po wojnie działała w Komitecie Obrońców Pokoju. Twórczość Nałkowskiej należy zaliczyć do nurtu prozy psychologicznej. Tematem wczesnych powieści i opowiadań była odrębność psychiki kobiecej. Po I wojnie światowej jej pisarstwo ewoluowało w kierunku społecznych uwarunkowań osobowości. Kolejne powieści: *Charaktery* (1922), *Romans Teresy Hennert* (1924), *Niedobra miłość* (1928) - to studia psychologiczne jednostek w relacjach społecznych oraz w uwarunkowaniach politycznych i historycznych. Nałkowska odchodzi wówczas od modelu powieści młodopolskiej w kierunku charakterystycznego dla dwudziestolecia międzywojennego typu realistycznego, który w znacznym stopniu współtworzy. Zwieńczeniem tego nurtu w twórczości pisarki jest *Granica* (1935), będąca studium człowieka przebywającego drogę światopoglądowej ewolucji od podstaw idealistycznego studenta do sanacyjnego [dygnitarza](#), pragmatysty, [cynika](#). Po zakończeniu II wojny światowej Nałkowska stała się znana jako autorka *Medalionów* (1946), krótkich form fabularno-dokumentalnych stworzonych na podstawie wiedzy o cierpieniu

i okrucieństwie, którą zdobyła, pracując w Głównej Komisji Badania Zbrodni Hitlerowskich.

PEN Club

ang. pen 'pióro', ang. poets 'poeci', essayists 'eseiści', novelists 'pisarze'. PEN Club niezależna organizacja literacka powstała po I wojnie światowej w Londynie w 1922, do jej powołania przyczynił się między innymi Joseph Conrad. Polski oddział stworzono już w 1924 roku z inicjatywy Stefana Żeromskiego. Zadaniem PEN Clubu jest praca na rzecz upowszechniania i obrony uniwersalnych wartości duchowych oraz artystycznych, a także działalność mająca na celu obronę artystów i intelektualistów przed przemocą polityczną.

” Hanna Kirchner

Kwiat rodu

Sposób kreacji postaci kobiecych w utworach Zofii Nałkowskiej jest uwarunkowany nie tylko światopoglądem autorki i poczynionymi przez nią licznymi społecznymi obserwacjami, ale także osobistymi doświadczeniami pisarki. Nałkowska dorastała w domu ludzi pióra i pracy naukowej, gdzie proveniencja i losy obojga jej rodziców ilustrują zaawansowany już wówczas proces kształtowania się inteligencji, tej osobliwej warstwy społecznej, bezdomnej, wyobcowanej z wszelkich formacji socjalnych - ziemiaństwa, burżuazji, chłopstwa, zamieszkałej w królestwie intelektu i ducha, aspirującej do szlachectwa talentu, sięgającej po laickie kapłaństwo, domenę kalos kagathos - dobra i piękna według formuły antycznych Greków.

Źródło: Hanna Kirchner, *Kwiat rodu*, [w:] *Nałkowska albo życie pisane*, Warszawa 2011, s. 13.

Matka Nałkowskiej ukończyła szkołę klasztorną, następnie seminarium nauczycielskie. Po zawarciu małżeństwa z Nałkowskim nie zrezygnowała ze swoich aspiracji. Jak zauważa Hanna Kirchner, badaczka twórczości pisarki i autorka jej biografii:

” Hanna Kirchner

Kwiat rodu

W cieniu romantycznej sylwetki Nałkowskiego - Rycerze, Bojownika - Anna kształtowała samodzielnie swoją egzystencję według nowoczesnego modelu Kobiety Partnerki. towarzyszki we wspólnej sprawie. [...] Do gabinetu męża wsunęła niewielkie swe biurko i przychodziła tam, gdy dzieci spały, by na uboczu jego pracy, cicha i skupiona, pisać własne książki. [...] Ze wspomnień Heli Radlińskiej, córki uczonego religioznawcy, zaprzyjaźnionego z Nałkowskim, wychyla się ujmująca postać matki pełnej dobroci, rozumiejącej psychikę dziecka, pogodnie, z poczuciem humoru wychowującej córki w atmosferze wolnej od restrykcji i sztywnych nakazów konwenansu.

Źródło: Hanna Kirchner, *Kwiat rodu*, [w:] *Nałkowska albo życie pisane*, Warszawa 2011, s. 12-13.

Nałkowska szybko zauważyła, że obyczaje panujące w jej domu w istotny sposób odbiegają od ról, jakie kultura oraz obyczaje epoki, w której dorastała, wyznaczały kobietom:

” Hanna Kirchner

Ecce femina

[...] jest to rola usługowa, wyznaczona jedynie przez płeć i w niej zatrzaśnięta. Ma to być >>powołanie<< małżonki i matki, kucharki, piastunki, ozdoby męża i cichej niewolnicy alkowy. Budzi to w dorastającej Nałkowskiej żywiołowy opór, bo już przyswoiła sobie wiedzę o społecznym buncie kobiet, o emancypantkach i sufrażystkach, a zwłaszcza o sukcesach wybitnych pań w nauce i sztuce. Chce wykoleić stereotyp kobiecości, nagiąć go do siebie, zdefiniować na nowo. Chce uciec od przymusu społecznego, mieć swobodę wyboru, chce wydrzeć mężczyźnie władzę - nad jej sytuacją społeczną i nad jej ciałem.

Młodą pisarkę szczególnie interesowały zagadnienia dotyczące wpływu norm społecznych na psychikę kobiet. W roku 1907 Nałkowska wzięła udział w I Zjeździe Kobiet Polskich zorganizowanym w Warszawie z okazji czterdziestolecia pracy literacko-społecznej Elizy Orzeszkowej, na którym wygłosiła uznany wówczas za skandalizujący referat *Uwagi o etycznych zadaniach ruchu kobiecego*. Upomniała się o to, co powiedzieć może tylko kobieta i jako kobieta. Stała w obronie prawa kobiet do własnej cielesności, wyzwolenia się spod pręgierza społecznych norm i oczekiwań. Mówiła o wykluczeniu kobiet wyzwolonych, mających odwagę żyć tak, jak chcą. Twierdziła, że:

” Hanna Kirchner

Ecce femina

zadaniem ruchu kobiecego w dziedzinie etyki jest [...] wyzwolenie kobiety z kryteriów ustalonych przez mężczyznę. Nie właściwości erotyczne, nie nasz stosunek do mężczyzny winien orzekać o naszej moralności [...]. Jest to przeżytek mijającego już okresu, kiedy całym psychicznym światem kobiety była miłość. *Kobiety*

Źródło: Hanna Kirchner, *Ecce femina*, [w:] *Nałkowska albo życie pisane*, Warszawa 2011, s. 74.

Bohaterki pierwszych powieści Zofii Nałkowskiej, zebranych w tomie *Kobiety*, to realizacje wyobrażeń młodej pisarki dotyczących tego, w jaki sposób kobiety powinny funkcjonować w społeczeństwie. Jak zauważa Hanna Kirchner:

” Hanna Kirchner

Wstęp

Tytułowy temat, wątek odnajdziemy w każdej książce Nałkowskiej jako ideę, obraz i pytanie, wciąż domagające się odpowiedzi. W debiucie jest zarys projektu nowej kobiety - w postaciach i w dyskursie. [...] Wielbiące piękno kobiety Nałkowskiej są zawsze

wybitnie inteligentne i samodzielne, przeważnie pracują. Sybarytyzm dobrze sytuowanych mieszczańskich dam oceniany jest krytycznie.

Źródło: Hanna Kirchner, *Wstęp*, [w:] Zofia Nałkowska, *Granica*, Wrocław 2018, s. 21.

Młodzieńczy idealizm Nałkowskiej, prowokatorki i bojowniczkii o prawa kobiet do samostanowienia o sobie, zostaje złagodzony przez życiowe doświadczenia pisarki – przeżycia związane z I wojną światową, problemy finansowe, wreszcie dwa nieudane małżeństwa i pobyt w prowincjonalnym Grodnie, gdzie miała okazję przyglądać się życiu kobiet należących do różnych klas społecznych, ich ekonomicznej zależności od mężczyzn. Trudne doświadczenia męskiej zdrady i odrzucenia sprowokowały pisarkę do kreowania nowego typu bohaterek. Lucyna Marzec pisze o bohaterkach kobiecych w prozie Nałkowskiej z tego okresu:

” Lucyna Marzec

Wody Zofii Nałkowskiej, „Przestrzenie Teorii”

W wyobraźni Nałkowskiej kobiety przypominają mieszkanki wód, nieme ryby. Mogą jedynie bezwolnie poddać się prądom, które je noszą, erotycznemu pragnieniu, które nie zna miary, tak jak językowi, którym mówią mężczyźni.

Źródło: Lucyna Marzec, *Wody Zofii Nałkowskiej, „Przestrzenie Teorii”*, t. 16, 2011, s. 91.

W wydanej w 1935 roku *Granicy* portrety psychologiczne kobiet zostają pogłębione. Nałkowska prezentuje wiele wcieleń kobiecego losu – od życiowych przykładów socjologicznej sytuacji kobiet po ekonomiczną władzę, którą sprawują nad nimi mężczyźni. Nałkowską interesuje młodzieńczy idealizm, trwanie w codziennej biedzie i poniżeniu, wszelkie próby odwrócenia losu. Młodość i starość swoich bohaterek analizuje zarówno jako stan biologiczny, jak i rolę społeczną. Jak zaznacza Kirchner:

” Hanna Kirchner

Wstęp

W gęstwinie wątków i tematów *Granicy* mieści się i ten, który można by nazwać feminizmem głębinowym Nałkowskiej. Takim, który jej

młodzieńcze, wyzywające hasło >>Chcemy całego życia!<< nappełnił zgołą inną treścią, czerpaną z głębi życiowej praktyki. [...]
Pogłębieniem tej książki o człowieku władzy jest opisanie społeczeństwa patriarchalnego i opresji kobiet pod męską władzą.

Źródło: Hanna Kirchner, *Wstęp*, [w:] Zofia Nałkowska, *Granica*, Wrocław 2018, s. 131.

Słownik

arbitralny

(łac. arbiter - świadek, rozjemca) - samowolny, nieuzasadniony, narzucający swoje zdanie, apodyktyczny

bibuła

(łac. bibere - pić, nasiąkać) - tu: nielegalnie wydawane ulotki i broszury

cynik

(gr. krynismós - cynik) - osoba nieuznająca wartości poważanych w danej grupie i deprecjonująca szanowane przez nią instytucje, sposoby postępowania oraz autorytety; lekceważąca wszelkie zasady i podważająca autorytety

degrengolada

(fr. dégringoler - staczać się) - staczanie się, upadek moralny

dygnitarz

osoba piastująca wysoki urząd

emancypantka

(łac. emancipare - oswobodzić, uwolnić) - zwolenniczka, bojownicza równouprawnienia kobiet

konformizm

(łac. conformare - upodabniać, ukształtować) - postawa zgody z obowiązującymi normami, wzorami, zasadami, wartościami

konwenans

(fr. convenance - stosowność, wygoda < łac. conveniens - przystający, przylegający) - ogólnie przyjęta forma i obyczaje towarzyskie

powieść młodopolska

gatunek epicki podlegający w okresie Młodej Polski przede wszystkim takim prądom estetycznym jak impresjonizm i naturalizm.; wpływ naturalizmu objawiał się m.in. w następujących tendencjach: ukazywanie wpływu biologizmu i fizjologii na życie psychiczne bohatera (determinizm), subiektywizacja świata przedstawionego, zastąpienie narracji trzecioosobowej narracją personalną; wpływ impresjonizmu zaznaczał się m.in. poprzez eksponowanie takich kategorii tematycznych jak indywidualizm, miłość oraz sztuka. W powieściach młodopolskich często kontynuowano tendencję do realistycznego ukazywania rzeczywistości społecznej

pragmatyzm

(gr. pragmatikós - czynny) - postawa polegająca na realistycznej ocenie rzeczywistości i podejmowaniu jedynie takich działań, które gwarantują skuteczność

proweniencja

(łac. provenire - pochodzić od) - pochodzenie

sufrażystka

(ang. suffrage - głos wyborczy < łac. suffragium - tabliczka do głosowania, głos) - bojowniczką o prawo wyborcze kobiet

szylkret

(niem. Schildkröte) - masa rogowa z płytek pancerza kostnego żółwi morskich, używana do wyrobu ozdobnej galanterii oraz do inkrustacji

Audiobook




Polecenie 1

Wysłuchaj nagrania. Uzupełnij mapę myśli, wpisując jak najwięcej nazw uczuć i emocji, których mogła doświadczać Elżbieta Biecka, bohaterka *Granicy* Zofii Nałkowskiej, we wskazanych sytuacjach.

Polecenie 2

Wskaż przykłady dwóch bohaterów literackich, w których dostrzegasz podobieństwo do Elżbiety Bieckiej. Uzasadnij swój wybór.

Sprawdź się

Pokaż ćwiczenia:   

Ćwiczenie 1



Oceń prawdziwość zdań.

Stwierdzenie	Prawda	Fałsz
Elżbieta Biecka, bohaterka powieści Zofii Nałkowskiej <i>Granica</i> , to alter ego samej autorki.	<input type="checkbox"/>	<input type="checkbox"/>
Nałkowska, kreując postać Elżbiety Bieckiej, starła się ukazać kobietę całkowicie zdeteminowaną przez rolę społeczną, która nie ma wpływu na swoje życie.	<input type="checkbox"/>	<input type="checkbox"/>
Zofia Nałkowska pogłębia psychologię swojej bohaterki, aby ukazać czytelnikowi wpływ wychowania domu rodzinnego na jej osobowość.	<input type="checkbox"/>	<input type="checkbox"/>
Poprzez spotkanie Elżbiety z kochanką Zenona, Justyną Bogutówną, Nałkowska chce ukazać czytelnikowi szczególną	<input type="checkbox"/>	<input type="checkbox"/>

niepewność uczuć oraz
motywacji Elżbiety.

Ćwiczenie 2



Wyjaśnij związek pomiędzy postacią Elżbiety Bieckiej a ewolucją sposobu kreowania bohaterek kobiecych w powieściach Zofii Nałkowskiej.

Zwróć uwagę na to, w jaki sposób Nałkowska widziała i chciała kreować rolę kobiety w młodości, a w jaki sposób jej pogląd na tę kwestię zmienił się z biegiem czasu.

Ćwiczenie 3



Wskaż cechy charakteru Elżbiety Bieckiej.

- egocentryzm
- indywidualizm
- egotyzm
- melancholia
- marzycielstwo
- porywczość
- krytycyzm
- wrażliwość
- racjonalność
- bezwzględność
- uległość
- empatia
- dystans emocjonalny
- megalomania

Ćwiczenie 4



Przeczytaj dwa fragmenty *Granicy* Zofii Nałkowskiej. Scharakteryzuj relacje Elżbiety z matką oraz ciotką, Cecylią Kolichowską.

” Zofia Nałkowska

Granica

O dwunastej wybrała się do mieszkania matki. I tym razem był to hotel najlepszy w mieście, a w tym hotelu nie numer, tylko tak zwany apartament. [...] Idąc tu, Elżbieta ubrała się starannie, jednakże i tym razem nie była tak zupełnie pewna, czy wszystko jest w porządku. Jeszcze urośłaś - powiedziała pani Niewieska do córki. - Pokaż się - i obróciła nią, trzymając za obie ręce, w lewą i prawą stronę. [...] - Siadaj i mów. Cóż Cecylia, jak się miewa? A ty? Co robiłaś przez ten rok?

Patrzyła, a oczy jej roztargnione zesuwały się po córce bez uwagi. Elżbieta stała tępo, niepewnie się uśmiechając. I teraz, jak dawniej, uczuwała tę przegrodę - jakby nie tylko osobistą, ale wynikającą z odrębności sfery. Nie umiała nazwać tej różnicy, nie chciała na nią przystać.

Gdy obie usiadły dość oficjalnie przy owym stole z różami, matka uskarżała się na swe zdrowie, odcinając tym wszelką możliwość niewłaściwych zapytań czy pretensji. W tym samym sensie omawiała kłopoty finansowe swego męża, ministra. Wspomniała coś ogólnie o czasach, gdy to dochody się zmniejszają, a potrzeby rosą, a także o stosunkach, które się pogarszają, o jakichś zmianach, które mogą czy mają nastąpić. Słowa nie były ważne. Elżbieta nie spuszczała oczu z matki. Rozważała jej urok, usiłowała rozłożyć go na elementy. Mała główna o rysach delikatnych, uczesana płasko, w karby wyraźne, jaśniejsze dziś niż przed rokiem, jakby zrobione nie z włosów, tylko z jasnego szylkretu. Suknia czarna, gruby jedwab bez żadnej ozdoby,

ale pełen dziwnych szwów i obrębów - na pewno model, którego głęboki mat, którego dziwność i jedyność opłaca się tysiącami franków.

Źródło: Zofia Nałkowska, *Granica*, Wrocław 2018, s. 202–203.

” Zofia Nałkowska

Granica

Elżbieta wchodziła do sypialni pani Kolichowskiej z miednicą pełną wody, z przewieszonym przez ramię włóchatym ręcznikiem. Pękate mydło i gąbka, czerwona, podobna do miękkiej, porowatej cegły, były już za wczasu przygotowane obok na krześle. Za Elżbietą szła Ewcia z pustym wiadrem i wodą zapasową w dzbanku. Przybycie siostrzenicy nie sprawiło pani Kolichowskiej żadnej radości. Ale na widok Ewci pochmurniała wyraźnie. [...] Nie chciała, by obsługiwał ją ktoś inny prócz Elżbiety.

Elżbieta myła swoją ciotkę po kawałku, jak duży przedmiot. Pani Cecylia dała sobą powodować, przewracać się na boki, odkrywać i nakrywać - niechętna, nadąsana i bierna. Z przymkniętymi oczami zносиła wszystko i tylko nasłuchiwała ostrożnie, kiedy wewnątrz odezwie się ból. „Uważaj tutaj, uważaj” – niepokoila się zawczasu. „Nic, nic, ja pamiętam” – mówiła prędko Elżbieta i łagodnie zmywała bolące kolano. [...] Elżbieta czesała teraz jej włosy. Nie były jeszcze całkiem siwe, ale wypadaly tak gwałtownie, że z dawnego sporego warkocza został tylko długi, cienki kosmyk. Przez tłuste pasma, wygrabione grzebieniem, przeświecała łysa skóra. Nieraz sobie myśle, jak ty się nie brzydzisz, kiedy tak wszystko koło mnie robisz.

To, co uczuwała Elżbieta, nie było obrzydzeniem. Może jednak było czymś gorszym. Myślała zdziwiona, co właściwie robi się z ciałem starej kobiety, co ma wyrażać ten proces, czemu służy? [...]

A kto robił przy mnie wszystko, ile tylko razy byłam chora, od samego

dzieciństwa - nie ty?

Gdy to powiedziała, jej głos zadrżał i zakołysał się od wzruszenia. Ta tkliwość nie należała jednak do chwili obecnej i nie dotyczyła tej chorej kobiety. Pochodziła z innych zasobów. Elżbieta mianowicie pomyślała o matce, która nie pielęgnowała jej nigdy w chorobie.

Źródło: Zofia Nałkowska, *Granica*, Wrocław 2018, s. 155–157.

Ćwiczenie 5



Wyjaśnij, w jaki sposób relacje z matką oraz ciotką, Cecylią Kolichowską, wpłynęły na psychikę Elżbiety oraz na jej stosunek do świata i ludzi.

Ćwiczenie 6



Napisz, w jaki sposób młodzieńcza miłość do rotmistrza Awaczewicza wpłynęła na sposób postrzegania miłości przez Elżbietę.

Ćwiczenie 7

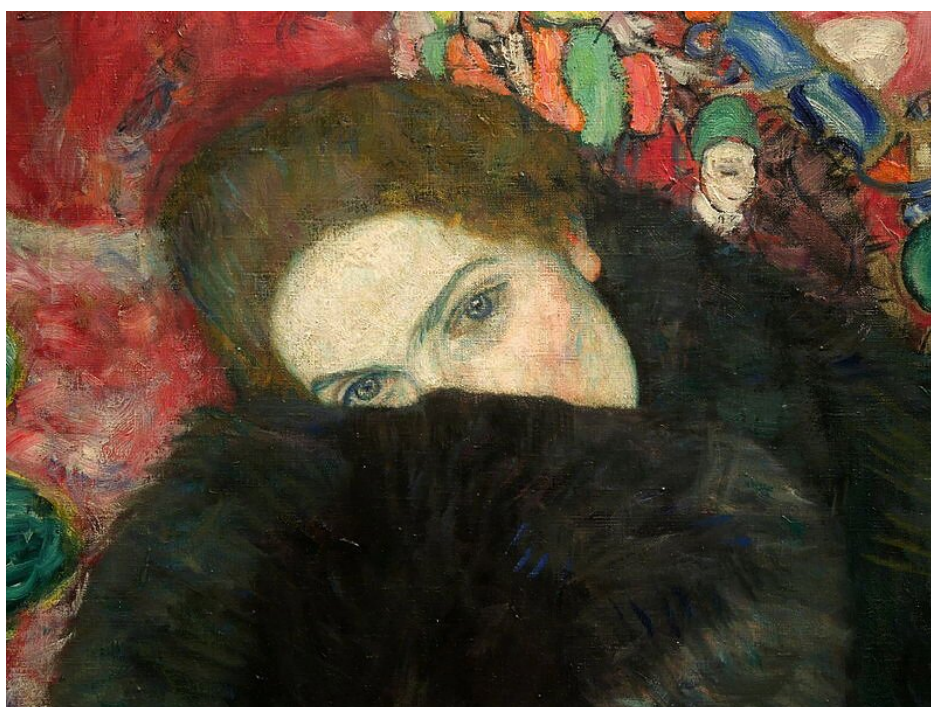


Przyjrzyj się poniższym obrazom. Wybierz ten, który według ciebie koresponduje z kreacją postaci Elżbiety Bieckiej. Uzasadnij swoją odpowiedź, formułując dwa argumenty.



Tamara Łempicka, *Autoportret w zielonym bugatti*, 1925

Źródło: dostępny w internecie: Wikimedia Commons, domena publiczna.



Gustav Klimt, *Dama z mufką*, 1916

Źródło: dostępny w internecie: Wikimedia Commons, domena publiczna.



Władysław Podkowiński, *Szał uniesień*, 1894

Źródło: dostępny w internecie: Wikimedia Commons, domena publiczna.



Edward Hopper, *Poranne słońce*

Źródło: domena publiczna.

Ćwiczenie 8



Zastanów się, czy w powieści Nałkowskiej można wskazać sytuację, w której Elżbieta Biecka czuje się naprawdę szczęśliwa. Zapisz swoje spostrzeżenia na ten temat, biorąc pod uwagę sposób, w jaki bohaterka interpretuje otaczającą ją rzeczywistość.

Ćwiczenie 9



Wskaż motywy działania Elżbiety Bieckiej we wskazanych sytuacjach, przyjmując perspektywę bohaterki. Dokonaj oceny ich słuszności z perspektywy współczesnego czytelnika.

	Perspektywa bohaterki	Perspektywa czytelnika
organizacja aborcji Justyny Bogutówny		
decyzja o ostatecznym przyjęciu oświadczeń Zenona		
akceptacja kolejnych kłamstw i niemoralnych uczynków Zenona		

Praca domowa

Zastanów się, czy Elżbietę Biecką można postrzegać w kategoriach bohaterki tragicznej. Rozważ, na ile jej los był zdeterminowany przez status społeczny i płeć, a na ile sama miała wpływ na swoje życie. Zapisz swoje spostrzeżenia w formie rozprawki.

Dla nauczyciela

Autor: Anna Grabarczyk

Przedmiot: Język polski

Temat: Panna z mieszczańskiej kamienicy – charakterystyka wewnętrzna Elżbiety, bohaterki *Granicy* Zofii Nałkowskiej

Grupa docelowa:

III etap edukacyjny, liceum ogólnokształcące, technikum, zakres podstawowy

Podstawa programowa:

Zakres podstawowy

Treści nauczania – wymagania szczegółowe

I. Kształcenie literackie i kulturowe.

1. Czytanie utworów literackich. Uczeń:

1) rozumie podstawy periodyzacji literatury, sytuuje utwory literackie w poszczególnych okresach: starożytność, średniowiecze, renesans, barok, oświecenie, romantyzm, pozytywizm, Młoda Polska, dwudziestolecie międzywojenne, literatura wojny i okupacji, literatura lat 1945–1989 krajowa i emigracyjna, literatura po 1989 r.;

2) rozpoznaje konwencje literackie i określa ich cechy w utworach (fantastyczną, symboliczną, mimetyczną, realistyczną, naturalistyczną, groteskową);

9) rozpoznaje tematykę i problematykę poznanych tekstów oraz jej związek z programami epoki literackiej, zjawiskami społecznymi, historycznymi,

egzystencjalnymi i estetycznymi; poddaje ją refleksji;

10) rozpoznaje w utworze sposoby kreowania: świata przedstawionego (fabuły, bohaterów, akcji, wątków, motywów), narracji, sytuacji lirycznej; interpretuje je i wartościuje;

14) przedstawia propozycję interpretacji utworu, wskazuje w tekście miejsca, które mogą stanowić argumenty na poparcie jego propozycji interpretacyjnej;

15) wykorzystuje w interpretacji utworów literackich potrzebne konteksty, szczególnie kontekst historycznoliteracki, historyczny, polityczny, kulturowy, filozoficzny, biograficzny, mitologiczny, biblijny, egzystencjalny;

16) rozpoznaje obecne w utworach literackich wartości uniwersalne i narodowe; określa ich rolę i związek z problematyką utworu oraz znaczenie dla budowania własnego systemu wartości.

2. Odbiór tekstów kultury. Uczeń:

2) analizuje strukturę tekstu: odczytuje jego sens, główną myśl, sposób prowadzenia wyводу oraz argumentację;

III. Tworzenie wypowiedzi.

1. Elementy retoryki. Uczeń:

1) formułuje tezy i argumenty w wypowiedzi ustnej i pisemnej przy użyciu odpowiednich konstrukcji składniowych;

2. Mówienie i pisanie. Uczeń:

4) zgodnie z normami formułuje pytania, odpowiedzi, oceny, redaguje informacje, uzasadnienia, komentarze, głos w dyskusji;

IV. Samokształcenie.

2. porządkuje informacje w problemowe całości poprzez ich wartościowanie; syntetyzuje poznawane treści wokół problemu, tematu, zagadnienia oraz wykorzystuje je w swoich wypowiedziach;

5. dokonuje krytycznej selekcji źródeł;

9. wykorzystuje multimedialne źródła informacji oraz dokonuje ich krytycznej oceny;
10. gromadzi i przetwarza informacje, sporządza bazę danych;
11. korzysta z zasobów multimedialnych, np. z: bibliotek, słowników on-line, wydawnictw e-book, autorskich stron internetowych; dokonuje wyboru źródeł internetowych, uwzględniając kryterium poprawności rzeczowej oraz krytycznie ocenia ich zawartość;

Lektura uzupełniająca

23) Zofia Nałkowska, Granica;

Kształowane kompetencje kluczowe:

- kompetencje w zakresie rozumienia i tworzenia informacji;
- kompetencje cyfrowe;
- kompetencje osobiste, społeczne i w zakresie umiejętności uczenia się;
- kompetencje obywatelskie.

Cele operacyjne. Uczeń:

- uzupełnia mapę myśli, wpisując jak najwięcej nazw uczuć i emocji, których mogła doświadczać Elżbieta Biecka;
- wyjaśnia związek pomiędzy postacią Elżbiety Bieckiej a ewolucją sposobu kreowania bohaterek kobiecych w powieściach Zofii Nałkowskiej;
- charakteryzuje relacje Elżbiety z matką oraz ciotką, Cecylią Kolichowską;
- redaguje wypowiedź, w jaki sposób młodzieńcza miłość do rotmistrza Awaczewicza wpłynęła na sposób postrzegania miłości przez Elżbietę;
- uzasadnia, który obraz koresponduje z kreacją postaci Elżbiety Bieckiej;
- redaguje rozprawkę.

Strategie nauczania:

- konstruktywizm;
- konektywizm.

Metody i techniki nauczania:

- ćwiczeń przedmiotowych;
- z użyciem komputera;
- linia chronologiczna.

Formy pracy:

- praca indywidualna;
- praca w parach;
- praca w grupach;
- praca całego zespołu klasowego.

Środki dydaktyczne:

- komputery z głośnikami, słuchawkami i dostępem do internetu;
- zasoby multimedialne zawarte w e-materiale;
- tablica interaktywna/tablica, pisak/kreda.

Przebieg lekcji

Przed lekcją:

1. Uczniowie zbierają informacje na temat życia i twórczości Zofii Nałkowskiej. Czytają w tym celu wiadomości z sekcji „Przeczytaj” oraz korzystają z innym źródeł informacji. Przygotowują również materiał ilustracyjny (zdjęcia, cytaty z dzieł), który zostanie wykorzystany na lekcji podczas tworzenia linii chronologicznej.

Faza wprowadzająca:

1. Nauczyciel udostępnia uczniom e-materiał „Panna z mieszczańskiej kamienicy – charakterystyka wewnętrzna Elżbiety, bohaterki *Granicy* Zofii Nałkowskiej”. Przybliży uczniom temat i cele lekcji. Określa kryteria sukcesu.
2. Na podstawie informacji zebranych przed lekcją uczniowie tworzą linię chronologiczną, w której zamieszczą najważniejsze punkty biografii Zofii Nałkowskiej ze szczególnym uwzględnieniem poglądów pisarki na rolę kobiety w społeczeństwie. Należy również zwrócić uwagę na kreacje postaci kobiecych w wybranych utworach.

Faza realizacyjna:

1. Nauczyciel prosi uczniów o zapoznanie się z testami z sekcji „Wprowadzenie” oraz „Przeczytaj” (już bez biogramu Zofii Nałkowskiej). Następnie prosi uczniów o udzielenie odpowiedzi na pytania:
 - Jak krytyk literacki Ludwik Fryde określił bohaterkę *Granicy*? Jak sądzisz, dlaczego?
 - Czym jest uwarunkowany sposób kreacji postaci kobiecych w utworach Zofii Nałkowskiej?
 - Dlaczego referat Nałkowskiej *Uwagi o etycznych zadaniach ruchu kobiecego* określono jako skandaliczny?
 - Jak zmieniał się wizerunek kobiet w twórczości Zofii Nałkowskiej?
2. **Praca z multimediami.** Nauczyciel głośno prezentuje nagranie z sekcji „Audiobook”. Uczniowie dobierają się w pary i wspólnie wykonują oba polecenia z sekcji. Nauczyciel wybiera chętną osobę i sprawdza poprawność odpowiedzi.
3. Uczniowie w 4-osobowych zespołach, w jak najkrótszym czasie, wykonują ćwiczenia 1-6 z sekcji „Sprawdź się”. Nauczyciel informuje ich, że praca grup zostanie oceniona.
4. Ćwiczenia 7 i 8 z sekcji „Sprawdź się” uczniowie wykonują indywidualnie, a po upływie wyznaczonego czasu, pod kierunkiem nauczyciela, konfrontują swoje odpowiedzi.

Faza podsumowująca:

1. Do podsumowania lekcji nauczyciel może wykorzystać ćw. 9 z sekcji „Sprawdź się” - prosi uczniów o jego wykonanie i przygotowanie się do ustnej wymiany poglądów.
2. Na zakończenie zajęć nauczyciel zadaje pytanie:
Jaką osobą była Elżbieta Biecka?
Prosi uczniów o krótkie podsumowanie wiadomości z lekcji.

Praca domowa:

1. Zastanów się, czy Elżbietę Biecką można postrzegać w kategoriach bohaterki tragicznej. Rozważ, na ile jej los był zdeterminowany przez status społeczny i płeć, a na ile sama miała wpływ na swoje życie. Zapisz swoje spostrzeżenia w formie rozprawki.

Materiały pomocnicze:

- Lucyna Marzec, *Spór o „Granice” Zofii Nałkowskiej*, Poznań 2019.
- *Sztuka powieściopisarska Nałkowskiej. (Lata 1935-1954)*, Ewa Frąckowiak-Wiegandtowa, Wrocław-Warszawa-Kraków-Gdańsk 1975.

Wskazówki metodyczne

- Uczniowie mogą przed lekcją zapoznać się z multimediami z sekcji „Audiobook”, aby aktywnie uczestniczyć w zajęciach i pogłębiać swoją wiedzę.