

PAKIET MATERIAŁÓW DYDAKTYCZNYCH

do kształcenia na odległość dla nauczycieli
kształcenia zawodowego

Projekt „Wsparcie placówek doskonalenia nauczycieli i bibliotek pedagogicznych w realizacji zadań związanych z przygotowaniem i wsparciem nauczycieli w prowadzeniu kształcenia na odległość”

Projekt współfinansowany ze środków Unii Europejskiej w ramach Europejskiego Funduszu Społecznego

Materiał opracowany w ramach grantu przez Powiatowy Ośrodek Doskonalenia
Nauczycieli w Kluczborku

Spis treści	
PAKIET MATERIAŁÓW DYDAKTYCZNYCH.....	1
WSTĘP.....	3
PROBLEMATYKA PRACY ZDALNEJ.....	5
SCENARIUSZ 1 z 3	10
SCENARIUSZ 2 z 3	25
SCENARIUSZ 3 z 3	37

WSTĘP

O nauczaniu zdalnym uwag kilka...

Pierwsze doświadczenia nauczania zdalnego podczas wymuszonej przez COVID 19 społecznej izolacji zdążyły się już doczekać różnych opracowań wynikających z przeprowadzonych badań i analiz. Każdy z uczestników tego procesu pamięta powszechną mobilizację wszystkich sił i środków od 12 marca do końca czerwca 2020 roku, skierowanych na organizację zdalnego nauczania i przygotowania rad pedagogicznych poprzez natychmiastowe szkolenia do obsługi nieodpłatnych narzędzi internetowych (najczęściej Microsoft Teams), związany z tym chaos stosowania różnych narzędzi w zależności od umiejętności informatycznych oraz powolne przyjmowanie wspólnych rozwiązań dla szkół. W tej sytuacji trudnym momentem okazało się zalecenie realizacji podstawy programowej. Zdobywający nowe umiejętności cyfrowe nauczyciele (dodajmy na własnym sprzęcie często dzielonym z rodziną) musieli nagle dostosowywać treści programowe do wymogów lekcji zdalnej wraz z przygotowaniem materiałów dydaktycznych, co zabierało więcej czasu niż przygotowanie do tradycyjnej lekcji. I nauczyciele i uczniowie zostali bardziej obciążeni wykonywaniem swoich obowiązków. W roku szkolnym 2020/2021 sytuacja stała się bardziej ustabilizowana. Szkoły opracowały procedury regulujące organizację procesu nauczania - uczenia się, jednak przyjęte rozwiązania często charakteryzowały się przerostem dokumentacji potwierdzającej zrealizowanie przypisanych obowiązków przez nauczycieli kosztem prowadzonych zajęć i większego zaangażowania w sprawy uczniów. Faktowi nadmiernego dokumentowania obowiązków wykładowców profesor Mirosława Nowak-Dziemianowicz przypisuje pojawienie się autorytarnego stylu zarządzania, wynikającego z ograniczonego zaufania.¹

Tymczasem to, co najważniejsze w nauczaniu zachodzi między nauczycielem a uczniem. Nauczyciel jako wykonawca zadań edukacyjno-wychowawczych musi mieć komfort pracy i samodzielności w dostosowaniu treści i formy kształcenia, doboru metod adekwatnie do zdiagnozowanych potrzeb zespołów klasowych

¹ Nowak-Dziemianowicz M., (10 grudnia 2020) *Między kontrolą a troską - podejście krytyczne w naukach społecznych*. Wykład podczas ogólnopolskiej konferencji „Funkcjonowanie szkoły w czasie trudnym” w Wyższej Szkole Zarządzania i Administracji w Opolu (online)

i poszczególnych uczniów, co staje się szczególnie trudne w ekstremalnej sytuacji zdalnego kontaktu. Zatem zaufajmy nauczycielom, czas poświęcony na „papierologię” oddajmy uczniom.

Jaka wobec tego jest rola nauczyciela w edukacji zdalnej?

Najogólniej i metaforycznie ujmując przywołam określenie wykorzystane przez Marzenę Jasińską „dorosły jako latarnia morska”², które sytuuje nauczyciela jako stały, dobrze widoczny punkt, wskazujący właściwą drogę w odmętach sytuacji kryzysowej. Żeby wspierać uczniów w sytuacji permanentnego zagrożenia (śmierci bliskich lub sąsiadów, strachu o własne zdrowie, dramatycznych sytuacji rodzinnych wynikających z utraty pracy, niewiadomej co do przyszłości) poprzez prowadzenie lekcji zdalnych musi mieć czas na chwilę rozmowy, zagajenie, zwrócenie się indywidualne do uczniów, czy zapytanie o ważne dla nich sprawy. Powinien z dużym taktem oraz wiedzą psychologiczno-pedagogiczną budować relacje z uczniami oparte na zaufaniu. Tylko wtedy zwrócą się z indywidualnymi problemami. Nie możemy pracować z uczniami bez uwzględniania ich emocji. Żeby dbać o dobre samopoczucie uczniów i wyniki ich nauki nauczyciel powinien również być dobrym obserwatorem (indywidualne zachowania uczniów i podczas pracy w grupach) i diagnostą (diagnozowania osiągnięć). Z kolei rola tutora indywidualizującego ścieżkę kształcenia dla potrzeb konkretnego ucznia w trybie zdalnym wymaga konsultacji lub dodatkowych zajęć. Zapewne można przytoczyć jeszcze inne role nauczyciela, wszystkie jednak opierają się na „intelektie - podstawowym narzędziu pracy nauczyciela”³.

Szczególnie w tych trudnych czasach bądźmy myślącymi nauczycielami i miejmy świadomość odpowiedzialności za to, czego i jak uczymy.

² Jasińska M., (2021) *Co przeżywa uczeń podczas edukacji zdalnej? O uczniowskich lękach, kryzysach, niepokojach, zmartwieniach i wspierającej roli nauczyciela*. Wykład podczas XVI Forum Edukacyjnego „Jak szkoła wychowuje? PODN w Kluczborku 2021 (online)

³ Nikitorowicz J.(2020), *Nowe zadania nauczyciela w czasie dynamicznych zmian społeczno-kulturowych*. Wykład podczas międzynarodowej konferencji „Funkcjonowanie szkoły w czasie trudnym” w Wyższej Szkole Zarządzania i Administracji w Opolu (online)

PROBLEMATYKA PRACY ZDALNEJ

„Profesjonalny nauczyciel to doradca edukacyjny, który pomaga dziecku (przy pomocy całej swojej wiedzy i wszystkich swoich umiejętności) stać się samodzielnym, dojrzałym człowiekiem, odpowiedzialnym za siebie, w tym także za własny proces edukacji. Ale żeby tak było – trzeba ucznia tego wszystkiego nauczyć.

[Materiały szkoleniowe „Profesor XXI w. – diagnostyka edukacyjna”

szkolenie dla nauczycieli - ORE Warszawa www.ore.edu.pl]

Mając na uwadze konieczność uczenia przez działanie w nowej rzeczywistości, w której zasoby cyfrowe oraz narzędzia multimedialne są nieodzowną częścią bazy dydaktycznej nauczyciela, mając dostęp do różnych aplikacji internetowych można się zastanowić na tym, co będzie odpowiednie dla nauczycieli i będzie stanowiło ułatwienie ich pracy? Ostatnie lata pokazały, że nauczyciele są w stanie dokonać trafnych wyborów, pomimo ograniczeń technicznych, czasem braku wiedzy informatycznej. Poprzez dostęp do szkoleń oraz ogromne chęci, są w stanie zdobyć nowe umiejętności w bardzo krótkim czasie. Działania Ośrodka Rozwoju Edukacji, poprzez umożliwienie realizację projektu „Wsparcie placówek doskonalenia nauczycieli i bibliotek pedagogicznych w realizacji zadań związanych z przygotowaniem i wsparciem nauczycieli w prowadzeniu kształcenia na odległość” udostępnił nie tylko narzędzia pracy w formie bogatej w zasoby dydaktyczne Zintegrowanej Platformy Edukacyjnej - ZPE (<https://epodreczniki.pl>). Umieszczone materiały w formie modułów tematycznych, do których można wracać w miarę potrzeby, dostępne w każdej chwili, ułatwiają pracę i pozwalają na wykorzystywanie różnych możliwości cyfrowych. Zagadnienia ogólne z dydaktyki zdalnego nauczania, ale również graficzny pokaz możliwości realizowania działań na ZPE oraz innych platformach takich jak MS TEAMS, ZOOM, GOOGLE MEET oraz materiały dotyczące organizowania zajęć zdalnych, metodyki, monitorowania i oceniania postępów uczniów w procesie edukacji, informacji dotyczących zagrożeń wynikających z bezkrytycznego stosowania cyfryzacji pozwalają uzyskać wsparcie dydaktyczne i merytoryczne. Liderzy prowadzący szkolenia z poszczególnych działów tematycznych stanowili wsparcie nauczycieli w przygotowaniu materiałów i pomocy dydaktycznych niezbędnych do bieżącej pracy z uczniem w systemie zdalnym. To pod ich kierunkiem tworzone były scenariusze lekcji, które opracowano

w celu wymiany doświadczeń i wykorzystania w różnym zakresie edukacji szkolnej od przedszkola do szkoły ponadpodstawowej. Nabyte przez nauczycieli umiejętności podczas projektu w zakresie kształcenia na odległość, pozwolą nadać zajęciom lekcyjnym charakter interdyscyplinarny oraz ułatwią zrozumienie i opanowanie treści dydaktycznych.

Nauczanie zdalne – najważniejsze wnioski

(wybór z ogólnopolskich i regionalnych badań uczniów i nauczycieli)

Organizacja i warunki pracy zdalnej	
Na etapie szkoły podstawowej	Na etapie szkoły ponadpodstawowej
<p>W zakresie organizacji nauki zdalnej</p> <p>Wspólne problemy:</p> <ul style="list-style-type: none"> • kłopoty ze sprzętem i dostępem do internetu • dzielenie sprzętu z rodzeństwem lub rodzicami, ograniczone możliwości dostępu do internetu • niechęć do pokazywania przestrzeni domowej (wystrój + zachowania członków rodziny) • rozważne układanie planu zajęć, przemyślenie czasu trwania jednostki lekcyjnej 	
Różne problemy	
<ul style="list-style-type: none"> • słaby stopień kompetencji cyfrowej rodziców • konieczność towarzyszenia dziecku w zajęciach online, szczególnie w klasach I- III • nakładanie się czasu pracy zawodowej (własnej) z czasem dziecka, które wymaga wsparcia 	<ul style="list-style-type: none"> • zmęczenie cyfrowe • zbyt duże obciążenie materiałem • słaba motywacja
W zakresie przygotowania i prowadzenia zajęć	
<p>Wspólne problemy:</p> <ul style="list-style-type: none"> • niewystarczające umiejętności informatyczne uczniów i nauczycieli • nadmierne obciążenie materiałem do nauki 	

<ul style="list-style-type: none"> • za dużo zadań i kart pracy do wykonania w domu • za duże obciążenie czasowe • zmęczenie i rozdrażnienie cyfrowe (cały dzień: komputer, telefon) • za mało zajęć indywidualnych i grupowych z pedagogiem i psychologiem dla dzieci ze specjalnymi potrzebami edukacyjnymi 	
Różne problemy:	
<ul style="list-style-type: none"> • brak zróżnicowanego planu zajęć w perspektywie tygodnia • brak przygotowania rodziców do pomocy dzieciom w zakresie języków obcych 	<ul style="list-style-type: none"> • mało prowadzenia zajęć w grupach • brak integracji uczniów • brak motywacji do nauki • przejawianie problemów wychowawczych • absencja uczniów • logowanie się na lekcjach i zajmowanie się innymi sprawami przy wyłączonej kamerce, pozorna obecność
W zakresie dobrego samopoczucia uczniów:	
Wspólne problemy:	
<ul style="list-style-type: none"> • uzależnienie od komputera i telefonu • brak kontaktu z rówieśnikami • brak angażowania się we wspólne działania (integracja w grupie) • brak wsparcia emocjonalnego • brak samodyscypliny • niemożność realizowania zainteresowań • pojawianie się niepewności i uczucia zagubienia 	
Różne problemy:	
<ul style="list-style-type: none"> • strach przed szybkim tempem pracy • odzwyczajenie od systematyczności 	<ul style="list-style-type: none"> • braki w przygotowaniu do egzaminu maturalnego • strach przed nerwowym i szybkim nadrabianiem i przeładowaniem

<ul style="list-style-type: none"> • strach przed sprawdzianami z wiedzy za ubiegły rok 	<p>materiału oraz zbyt częstymi sprawdzianami</p> <ul style="list-style-type: none"> • „przybieranie masek” (udawanie kogoś, kim nie są)
<p>Wskazówki dla:</p>	
<p>dyrektorów</p>	<p>nauczycieli</p>
<ol style="list-style-type: none"> 1. Zorganizuj pracę szkoły w oparciu o przepisy, uwzględniając specyfikę szkoły i bezpieczeństwo uczniów 2. Zadbaj o właściwą dokumentację, nie przesadzaj z jej ilością. 3. Określ jasne dla uczniów, rodziców i nauczycieli procedury i sposoby komunikacji ze szkołą. 4. Zadbaj o wspieranie nauczycieli poprzez formy doskonalenia adekwatne do potrzeb i zabezpieczenie sprzętu (dydaktyka nauczania zdalnego). 5. Sprawdź, w jaki sposób są monitorowane postępy uczniów, potwierdzanie uczniów w zajęciach, realizacja podstawy programowej. 	<ol style="list-style-type: none"> 1. Rozpoznaj warunki do edukacji zdalnej uczniów. 2. Monitoruj przyczyny nieobecności uczniów. 3. Zalecaj włączanie kamerek na zajęciach. 4. Wymagaj od uczniów zgłaszania odejścia od komputera. 5. Dbaj o dobrą atmosferę, nawiązuj kontakt z uczniami. 6. Rozmawiaj z uczniami na lekcjach wychowawczych o ich trudnych sprawach, upewnij się, jakie tematy są dla nich nowe. 7. Przeanalizuj, zweryfikuj treści kształcenia. 8. Pracuj nad doskonaleniem metodyki lekcji zdalnej. 9. Diagnozuj stany emocjonalne uczniów. 10. Dydaktyczny proces ekranowy przedziel innymi działaniami
<p>Rodziców</p>	<p>Uczniów</p>
<ol style="list-style-type: none"> 1. Zorganizuj dziecku miejsce pracy. 2. Dbaj o systematyczny rytm dnia. 	<ol style="list-style-type: none"> 1. Miej stałe miejsce pracy. 2. Ułóż porządek dnia i przestrzegaj go.

<p>3. Niech dziecko ma wpływ na organizację samodzielnego wykonywania zadań (tempo i przerwy).</p> <p>4. Kontaktuj się z nauczycielami.</p> <p>5. Wpływnaj na pozytywne nastawienie do zdalnej pracy szkoły</p> <p>6. Wyznacz limit dzienny przed komputerem.</p>	<p>3. Stosuj przerwy (oderwanie wzroku od komputera, odejście od biurka, spacer).</p> <p>4. Poznaj nowe możliwości technologiczne.</p> <p>5. Spróbuj przestrzegać równowagi między zajęciami szkolnymi a odpoczynkiem</p>
--	---

Bibliografia:

1. Grębowiec B., Jagło S., (2020) *O sytuacji rodziców uczniów w czasie edukacji zdalnej związanej z pandemią koronawirusa w świetle badania ankietowego*, [w:] Modelowe Nauczanie. Opolski Przegląd Edukacyjny, Nr 1-2/2020 (na podstawie wniosków z badania przeprowadzonego na temat organizacji i realizacji nauki zdalnej w szkołach podstawowych i ponadpodstawowych w maju 2020 roku w Opolu)
2. Na podstawie badania ankietowego przeprowadzonego przez Marka Leśniaka, dyrektora ZSZ w Oleśnie we wrześniu 2021 roku na temat: Jak szkoła powinna pomóc Ci w bezpiecznym powrocie do codziennych zajęć po zdalnym nauczaniu?
3. Powrót do edukacji stacjonarnej.[w:] Dyrektor Szkoły, Nr 8, sierpień 2021r.
4. Szkoła ponownie czy szkoła od nowa? Jak wygląda powrót do stacjonarnej edukacji? <https://ceo.org.pl/publikacje/rozwoj-szkoly-i-doskonalenie/szkola-ponownie-czy-szkola-od-nowa-jak-wyglada-powrot-do> [dostęp: 20.11.2021]
5. Pyżalski J., (2020) *Edukacja w czasach pandemii wirusa COVID-19. Z dystansem o tym, co robimy obecnie jako nauczyciele*, 15 kwietnia 2020 (w serwisie)
6. Klimowicz A, (2021)Dyrektor Szkoły Nr 1/2021
7. Obuchowska J.,(2020) *Praca zdalna- wskazówki dla nauczycieli*, [w:] Życie Szkoły 3-4,
8. Grzyb T. (2020), „Funkcjonowanie szkoły w czasie trudnym” konferencja WUP w Opolu 10 grudnia 2020

SCENARIUSZ 1 z 3

Usługi żywieniowe w hotelarstwie.

SCENARIUSZ ZAJĘĆ DLA:

Klasy III technikum hotelarstwa

PROWADZONYCH PRZEZ:

Nauczyciela przedmiotów zawodowych

TEMAT:

Czy oferta śniadań w hotelarstwie ma wpływ na zadowolenie gości?

CELE KSZTAŁCENIA W ZAWODZIE:

Absolwent szkoły prowadzącej kształcenie w zawodzie technik hotelarstwa powinien być przygotowany do wykonywania zadań zawodowych:

- 1) w zakresie kwalifikacji HGT.03. Obsługa gości w obiekcie świadczącym usługi hotelarskie:
 - b) przygotowywania i podawania śniadań.

EFEKTY KSZTAŁCENIA I KRYTERIA WERYFIKACJI:

Przygotowywanie i podawanie śniadań (HGT.03.4.)

- 1) stosuje metody i techniki przygotowania śniadań
 - dobiera formy podawania śniadań do możliwości obiektu świadczącego usługi hotelarskie
- 2) przygotowuje śniadania w części mieszkalnej hotelu.
 - rozróżnia rodzaje śniadań hotelowych.
- 3) sporządza śniadania dla gości o specjalnych potrzebach żywieniowych
 - rozróżnia potrzeby żywieniowe gości i ich oczekiwania
 - stosuje receptury do przygotowania potraw i napojów śniadaniowych zgodnie z oczekiwaniami gości
- 6) przygotowuje nakrycie i bieliznę stołową do rodzaju śniadania
 - rozróżnia rodzaje bielizny stołowej
 - rozpoznaje elementy zastawy stołowej
 - dobiera nakrycie i zastawę stołową do rodzaju śniadania

HGT.03.7.Kompetencje personalne i społeczne

- 1) przestrzega zasad kultury i etyki w relacjach z gośćmi, przełożonym i współpracownikami
 - stosuje zasady etyki w relacjach pracowniczych
 - wskazuje zagrożenia wynikające z nieprzestrzegania kodeksu etyki zawodowej

HGT.06.7. Organizacja pracy małych zespołów

- 1) planuje pracę zespołu w celu wykonania przydzielonych zadań
 - planuje czynności niezbędne do wykonania przydzielonych zadań
 - sporządza plan wykonania zadań dla całego zespołu
- 2) kieruje wykonywaniem przydzielonych zadań
 - organizuje prace związane z realizacją przydzielonych zadań
 - dobiera terminy realizacji do zakresu zadań
 - sporządza plan realizacji zadań
 - określa wydajność pracowników
 - monitoruje proces realizacji zadania

METODY PRACY:

- techniki multimedialne
 - praca z wykorzystaniem platformy MS TEAMS
- a) metody wiodące:
 - projekt edukacyjny
 - wykład ilustrowany pokazem prezentacji różnych rodzajów śniadań, przykłady wykorzystania bielizny i nakryć stołowych.
 - b) metody pomocnicze
 - dyskusja ukierunkowana;
 - konsultacje nauczyciela na czacie platformy oraz z wykorzystaniem kanału audiowizualnego.

FORMY PRACY:

praca w zespołach 2-3 osobowych z wykorzystaniem komunikatora platformy.

ŚRODKI DYDAKTYCZNE:

- a) platforma MS Teams;
- b) prezentacja Power Point na temat różnych rodzajów śniadań;
- c) filmy z zakresu doboru nakryć stołowych z wykorzystaniem Internetu.
- d) zdjęcia sposobów łamania serwetek – multimedia i zasoby internetowe.

e) zdjęcia dekoracji stołów i doboru bielizny stołowej- multimedia i zasoby internetowe.

f) dostępna literatura z zakresu obsługi gości.

PRZEWIDYWANY CZAS:

4 godziny dydaktyczne - 180 minut

PROPONOWANY PRZEBIEG ZAJĘĆ:

LEKCJA 1. (Czas realizowania lekcji 45 minut tj. 35 minut + 10 minut konsultacji)

I. FAZA WSTĘPNA

1. Czynności organizacyjne (ok. 5 minut)

- Uczniowie i nauczyciel logują się do szkolnego MS Teams, powitanie.
- Nauczyciel sprawdza obecność uczniów w dzienniku elektronicznym.
- Nauczyciel podaje temat lekcji w formie tematu realizowanego projektu.
- nauczyciel podaje cel ogólny oraz cele szczegółowe, które będą osiągnięte przez uczniów na poszczególnych etapach realizowanego projektu.

CEL OGÓLNY:

Wykazanie w jaki sposób oferta śniadań ma wpływ na zadowolenie gości hotelowych.

CELE SZCZEGÓLNE:

Uczeń potrafi:

- a) sporządzać harmonogram wykonywania pracy zgodnie z wybranym tematem;
- b) wyszukiwać materiały dotyczące wybranego tematu.
- c) planować pracę zespołu.
- d) sporządzać plan wykonania zadań.
- e) współpracować w zespole.

II. FAZA WŁAŚCIWA

1. Informacje wstępne do realizowania projektu (ok. 15 minut.)

Nauczyciel omawia harmonogram prac związanych z realizowaniem zajęć metodą projektu. Prezentuje tematy do wyboru przez zespoły oraz dokumentację projektową tj. druk umowy (kontraktu), możliwych do zastosowania w wykonaniu form pracy (realizowania dzieła), kryteria oceniania wykonanych prac (dzieła), druk samooceny i oceny uczestników projektu. Zakres wykonywanych prac i harmonogram, nauczyciel przedstawia na slajdach prezentacji multimedialnej. Przekazuje uczniom drzewko

decyzyjne pracy ucznia (załączniki do projektu). Nauczyciel prezentuje rodzaje śniadań - wykład z wykorzystaniem prezentacji multimedialnej.

2. Przydział zadań do wykonania (ok.5 minut)

- Podział na grupy - uczniowie dzielą się na grupy wykorzystując komunikator platformy - nauczyciel wprowadza uczniów do poszczególnych pokoi na platformie MS Teams.
- Dobrane grupy uczniów z wybranym liderem samodzielnie wybierają temat do realizacji w ramach tematu wiodącego projektu.
- Uczniowie spisują kontrakt z nauczycielem - podpisują przygotowany kontrakt i przesyłają nauczycielowi.

3. Sporządzanie harmonogramu prac do wykonania w ramach wybranego tematu (ok. 5 minut)

- Uczniowie planują pracę, dokonują uzgodnień realizowania zadań wg ustalonych terminów w kontrakcie - korzystają z komunikatora platformy.
- Po uzgodnieniu w grupach podziału pracy oraz ich terminów realizacji, zgłaszają gotowość do zaprezentowania harmonogramu własnej pracy nauczycielowi oraz klasie.

III. FAZA PODSUMOWUJĄCA

5. Prezentowanie wykonanych harmonogramów, ok. 5 minut.

- Nauczyciel zaprasza liderów grup do prezentowania harmonogramu wykonania prac.
- Liderzy prezentują swoje harmonogramy nauczycielowi i całej klasie udostępniając swój pulpit komputera.
- Po każdej prezentacji nauczyciel odnosi się do zakresu i czasu realizowania zadania. Liderzy grup na bieżąco nanoszą uwagi i poprawiają harmonogramy.
- Po zakończonym prezentowaniu harmonogramów, liderzy przesyłają swoje prace nauczycielowi do zaakceptowania.

6. Ewaluacja końcowa i zadanie domowe, ok. 5 minut.

- Nauczyciel wspólnie z uczniami omawia plan wykonania prac projektowych na lekcji, proponuje literaturę z zakresu tematyki projektu.
- Nauczyciel zadaje zadanie domowe, które ma polegać na wykonaniu scenariusza realizowania tematu wybranego przez grupę wraz z wykorzystaniem literatury i innych materiałów dydaktycznych.

7. Konsultacje nauczyciela z zakresu tematyki projektu, 5 minut.

- Nauczyciel wykorzystując komunikator platformy odpowiada na pytania dotyczące wątpliwości w realizowaniu projektu.

LEKCJA 2. (Czas lekcji 45 minut tj. 35 minut + 10 minut konsultacji).

I. FAZA WSTĘPNA

1. czynności organizacyjne (ok. 5 minut)

- Zalogowanie się do szkolnego MS Teams, powitanie.
- Sprawdzenie obecności w dzienniku elektronicznym.
- Podanie tematu lekcji - nauczyciel podaje temat lekcji zgodnie z harmonogramem prac realizowanego projektu.
- Określenie celów lekcji.

Nauczyciel podaje cel ogólny oraz cele szczegółowe, które będą osiągane przez uczniów na bieżącym etapie realizowanego projektu.

Cel ogólny:

Wykazanie w jaki sposób oferta śniadań wpływa na zadowolenie gości hotelowych.

Cele szczegółowe:

Uczeń potrafi:

- a) prezentować opracowany scenariusz wybranego tematu wraz z wykorzystaną do jego realizowania bibliografią i netografią;
- b) wyszukiwać materiały dotyczące wybranego tematu;
- c) przestrzegać zasad kultury i etyki w relacjach z kolegami w zespole oraz podczas współpracy z nauczycielem.

II. FAZA WŁAŚCIWA

2. Prezentowanie przez liderów scenariuszy tematów, ok. 20 minut.

- Prezentowanie przez liderów grup scenariuszy wybranych tematów projektu wraz z omówieniem proponowanych materiałów dydaktycznych uczniowie wykorzystują literaturę dla przedmiotu oraz innych materiały dydaktyczne.

II. FAZA PODSUMOWUJĄCA.

3. Podsumowanie realizowanej części projektowej (ok.5 minut)

- Po zakończeniu prezentowania scenariuszy, nauczyciel odnosi się do zawartych treści i sposobu wykonania zadania. W ten sposób na bieżąco liderzy grup mogą nanosić uwagi i poprawiać scenariusze.
- Po zakończonym prezentowaniu scenariuszy, liderzy przesyłają swoje prace nauczycielowi do zaakceptowania.

4. Konsultacje nauczyciela z zakresu tematyki projektu (ok. 5 minut)

- Nauczyciel wspólnie z uczniami omawia zakres wykonanych prac projektowych na lekcji, proponuje literaturę z zakresu tematyki projektu
- Nauczyciel wykorzystując komunikator platformy odpowiada na pytania dotyczące wątpliwości w realizowaniu projektu.

LEKCJA 3. (Czas realizowania lekcji 90 minut).

I. FAZA WSTĘPNA

1. Czynności organizacyjne, ok. 5 minut.

- a) Zalogowanie się do szkolnego MS TEAMS, powitanie.
- b) Sprawdzenie obecności w dzienniku elektronicznym.
- c) Podanie tematu lekcji.

(Nauczyciel podaje temat lekcji zgodnie z harmonogramem prac realizowanego projektu).

- a) Określenie celów lekcji.

(Nauczyciel podaje cel ogólny oraz cele szczegółowe, które są osiągane przez uczniów na bieżącym etapie realizowanego projektu).

Cel ogólny:

Wykazanie w jaki sposób oferta śniadań ma wpływ na zadowolenie gości hotelowych.

Cele szczegółowe:

Uczeń potrafi:

- a) prezentować na forum wykonane zadanie;
- d) odpowiadać na zadawane pytania podczas prezentacji swojej pracy;
- e) dokonać samooceny własnych działań;
- f) wykazać się wiadomościami i umiejętnościami na teście podsumowującym projekt.

II. FAZA WŁAŚCIWA.

2. Prezentowanie wykonanych przez zespół zadań, (ok.40 minut)

- Liderzy zespołów lub wytypowani przez nich członkowie prezentują wykonane prace zgodnie z tematami ustalonymi w kontrakcie.
- Prezentujący dzieło wykorzystują do tego celu narzędzia multimedialne, które zastosowali w celu wykonania zadania tj. nagrane samodzielnie filmy, wykonane prezentacje z wykorzystaniem samodzielnie wykonanych zdjęć przygotowanego śniadania i inne zgodnie z zaakceptowanym przez nauczyciela scenariuszem pracy.
- Odpowiadają na zadane pytanie projektowe określone w celu ogólnym, uzasadniają wpływ rodzaju i sposobu podawania śniadań na zadowolenie gości.
- Po zakończonym prezentowaniu pracy odpowiadają na zadawane przez uczestników pytania uzupełniające.
- Dokonują samooceny własnej pracy z wykorzystaniem arkusza samooceny - ankieta z wykorzystaniem aplikacji MS Forms.
- Wykonaną pracę przedstawiają do oceny pozostałych uczniów. Uczniowie po prezentowaniu każdej pracy przesyłają do nauczyciela wypełnioną ankietę oceny pracy wykonaną w aplikacji MS Forms.
- Po zakończonych czynnościach prezentowania, samooceny i oceny przez uczniów liderzy przesyłają wykonane prace do nauczyciela.

III. FAZA PODSUMOWUJĄCA (ok.20 minut)

Podsumowanie prezentowanych tematów częściowych projektu.

- Po zakończeniu prezentowanych prac, nauczyciel odnosi się do zawarty treści i sposobu wykonania zadania zgodnego z przedstawionymi kryteriami oceny prac.
- Nauczyciel przedstawia wyniki samooceny i oceny prac przez uczestników projektu zebrane w ankietach zbiorczych MS Forms.

4. EWALUACJA KOŃCOWA (ok. 25 minut)

- Uczniowie przystępują do przygotowanego testu w formie elektronicznej, jest to test przygotowany w aplikacji MS Forms. Test jednokrotnego wyboru. Po zakończonym teście uczniowie zyskują informację zwrotną o wynikach testu.
- Nauczyciel podsumowuje zakres wykonanych prac oraz uzyskane wyniki zastosowanych narzędzi ewaluacji.

- Wyniki oceny projektu zostają przekazane uczniom i zapisane przez nauczyciela w dzienniku elektronicznym.

WSKAZANIA DLA UCZNIÓW ZE SPECJALNYMI POTRZEBAMI

EDUKACYJNYMI:

- wydłużenie czasu pracy przy zadaniach w aplikacjach dla uczniów tego wymagających;
- wskazanie powiększenia czcionki (dla uczniów słabowidzących);
- skupianie uwagi na pojęciach kluczowych (dla uczniów ze spektrum autyzmu);
- rozszerzanie zadań np. o ilościowe dane dot. omawianych zagadnień (dla uczniów zdolnych).

BIBLIOGRAFIA:

1. Drogoń D, Granecka-Wrzosek B. (2020) „*Obsługa gości w obiekcie świadczącym usługi hotelarskie. Kwalifikacja HGT.03. Podręcznik do nauki zawodu technik hotelarstwa. Część 2*”. Warszawa. WSiP.

NETOGRAFIA:

- 1) Sztuka nakrywania do stołu
https://www.youtube.com/watch?v=i_8hDPvJsVA [dostęp 28.06.2021]
- 2) Saoir-vivre – jak prawidłowo nakryć stół?
https://www.youtube.com/watch?v=MEx_yLhJCM4 [dostęp 28.06.2021]
- 3) Baza i Goblet, czyli jak elegancko nakryć do stołu
https://www.youtube.com/watch?v=zmP_lIrfWQ [dostęp 28.06.2021]
- 4) Manners Masters: Jak zgodnie z zasadami etykiety nakryć stół?
<https://www.youtube.com/watch?v=D25x0fm2-c4> [dostęp 28.06.2021]

ZAŁĄCZNIKI:

Załącznik nr 1. Tematyka zagadnień projektowych oraz działania uczniów i nauczyciela podczas realizacji projektu:

Uczniowie:

- dokonują wyboru tematu cząstkowego;
- spisują kontrakt- umowę z nauczycielem;
- sporządzają harmonogram pracy- przydział ról oraz terminy wykonania

- zbierają materiały (źródła: lokalna społeczność, literatura, Internet) komunikując się w grupie bezpośrednio lub z zastosowaniem technologii komunikacyjno-informacyjnej,
- wykonują zaplanowane działania;
- korzystają z rady nauczyciela - podczas konsultacji na odległość – e-mailem lub przez platformę edukacyjną;
- prezentują wykonaną pracę, wyciągają wnioski oceniają siebie i innych podczas wspólnej prezentacji na podstawie arkusza samooceny.

Nauczyciel:

- podpisuje kontrakt-umowę;
- udziela konsultacji w wyznaczonym terminie;
- dokonuje oceny wykonanej pracy.

Sposób realizacji:

- przygotowanie prezentacji w formie do wyboru przez uczniów;
- poczęstunku złożonego z dań kuchni regionalnych – prezentowanie wykonania w formie filmu;
- filmu lub prezentacji multimedialnej na temat obyczajów kulinarnych w regionach;
- broszury z przepisami kuchni regionalnych ilustrowanej zdjęciami;
- prezentacji lub broszury na temat wartości odżywczych potraw regionalnych (itp. przygotowanego poczęstunku).

Załącznik nr 2. Tematyka zagadnień projektowych:

Śniadanie angielskie.

Śniadanie typu lunch.

Śniadanie świąteczne –wielkanocne.

Śniadania regionalne.

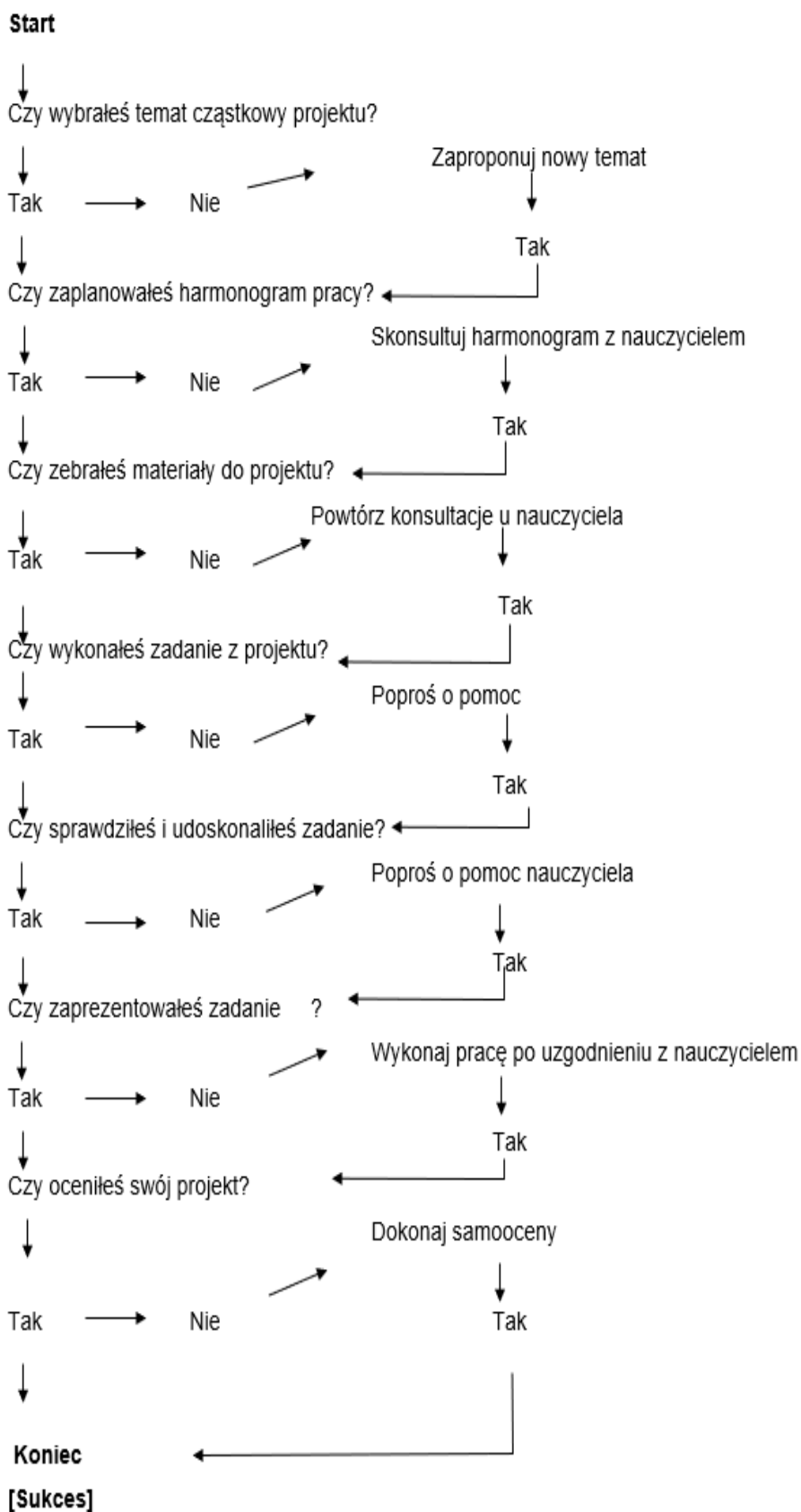
Śniadanie amerykańskie.

Śniadanie wiedeńskie.

Śniadanie kontynentalne.

Śniadania bufetowe.

Załącznik nr 3 Drzewko decyzyjne – działania ucznia



Załącznik nr 4. Przykładowy kontrakt:

.....

(Szkoła)

UMOWA

Zawarta w dniu..... pomiędzy nauczycielem Działającym w imieniu
....., a uczniami klasy..... (imię i
nazwiska uczniów)

Uczeń.....-jako lider zespołu w składzie

.....

.....

.....

Przyjmuje z dniem..... obowiązek wykonania następujących czynności:

- samodzielny wybór tematu do realizacji w ramach tematu wiodącego projektu;
- skonstruowanie planu działań oraz czasu ich wykonania;
- określenie momentu w którym potrzebna jest pomoc nauczyciela,
- dobór materiałów i źródeł informacji niezbędnych do wykonania zadania;
- wykonanie terminowo zaplanowanych prac;
- podczas pracy w grupie ocenia obiektywnie swoją pracę oraz członków zespołu;
- potrafi uzasadnić wybór swojego podejścia do rozwiązywanego problemu, przedstawia alternatywne rozwiązania i uzasadnia brak ich wyboru;
- wykonanie prezentacji zgodnie z wybranymi przez siebie zadaniami.

tj.....

.....

- podczas prezentacji posługuje się fachową terminologią;
- dokonanie oceny przez osoby biorące udział w prezentacji oraz samooceny wg dołączonego formularza.

Nauczyciel będzie udzielał konsultacji zgodnie z potrzebami oraz zaproponowanym harmonogramem przez lidera zespołu.

Ewaluacja –po zakończonej prezentacji zostanie przeprowadzony sprawdzian pisemny.

Na końcową ocenę będą składać się następujące elementy:

Ocena projektu -50%

Stosunek do planowania-umiejętność pracy w zespole-10%

Oryginalność, innowacyjność -15%

Praktyczne umiejętności pracy nad projektem -15%

Uzyskanie zamierzonych celów, pokonanie trudności 10%

Prezentacja i sprawozdanie 20%

Plan, czytelność wykonywanych zadań 10%

Język, brak błędów 5%

Przejrzystość wstępów i wniosków 5%

Ocena przedsiębiorczości-10%

Pracowitość, inicjatywa 5%

Dodatkowa lektura, praca własna- 5%

Ewaluacja końcowa 20%

Test końcowy

Podpis ucznia:

Podpis nauczyciela:

Załącznik nr 5. Kryteria oceniania

Informacje dotyczące sposobu oceniania projektu zostały przekazane w kontrakcie(umowie) na początku realizowanego projektu. Uczniowie podpisując kontrakt posiadali pełną świadomość, z jakich elementów będzie oceniana ich praca i w jaki sposób.

Elementy oceny dotyczyły:

Na końcową ocenę będą składać się następujące elementy:

Ocena projektu -50%

Stosunek do planowania-umiejętność pracy w zespole-10%

Oryginalność, innowacyjność -15%

Praktyczne umiejętności pracy nad projektem -15%

Uzyskanie zamierzonych celów, pokonanie trudności 10%

Prezentacja i sprawozdanie 20%

Plan, czytelność wykonywanych zadań 10%

Język, brak błędów 5%

Przejrzystość wstępów i wniosków 5%

Ocena przedsiębiorczości-10%

Pracowitość, inicjatywa 5%

Dodatkowa lektura, praca własna- 5%

Ewaluacja końcowa 20%

Test końcowy

Ilość punktów do zdobycia jest równoważna ilości %.

Kryteria ocen:

Ocena:

celujący-	100 punktów
bardzo dobry-	81-90 punktów
dobry	71-80 punktów
dostateczny	61-70 punktów
dopuszczający	50-60 punktów
niedostateczny	0-49 punktów

Załącznik nr 6. Arkusz samooceny i oceny pracy ucznia realizującego projekt edukacyjny

Arkusz samooceny.

Temat projektu:.....

Grupa:.....

Kryteria	Co się podobało:	Co proponuję zmienić:
<p>Konstrukcja prezentacji:</p> <ul style="list-style-type: none"> ▪ Czy prezentacja miała wyraźne wprowadzenie ,rozwińcie i podsumowanie? 		
<p>Zaangażowanie członków grupy w prezentację:</p> <ul style="list-style-type: none"> ▪ Czy udział wszystkich członków grupy w prezentację był mniej więcej jednakowy? ▪ Czy widoczny był podział ról pomiędzy poszczególnymi członkami grupy? 		
<p>Sposób mówienia:</p> <ul style="list-style-type: none"> ▪ Czy język prezentacji pozwalał na zrozumienie treści? Czy stosowano zmienną intonację? ▪ Czy akcentowane były najważniejsze punkty prezentacji? ▪ Czy część” mówiona” prezentacji była odpowiedni długa , tak by nie nudzić słuchaczy? 		
<p>Wykorzystywanie pomocy dydaktycznych(plansz, schematów, foliogramów, filmu wideo itp.):</p> <ul style="list-style-type: none"> ▪ Czy ilość i jakość pomocy była wystarczająca? ▪ Czy rzeczywiście związane były one z prezentacją i wspierały ją? 		
<p>Przestrzeganie ustalonych reguł prezentacji:</p> <ul style="list-style-type: none"> ▪ Czy prezentacja zmieściła się w wyznaczonym czasie? ▪ Czy zawierała wszystkie elementy wymienione instrukcji (regułach)? 		

Załącznik nr 7. Test ewaluacyjny na zakończenie zajęć w projekcie edukacyjnym na temat Czy oferta śniadań w hotelarstwie ma wpływ na zadowolenie gości?

1. Zestaw śniadaniowy w którego skład wchodzi zupa mleczna, tosty i sok owocowy to śniadanie
 - A. proste.
 - B. angielskie.**
 - C. wiedeńskie.
 - D. kontynentalne.
2. Gorący napój śniadaniowy, pieczywo, miód, masło, dżem to zestaw na śniadanie
 - A. angielskie.
 - B. myśliwskie.
 - C. wiedeńskie.
 - D. kontynentalne.**
3. Wadą bufetu śniadaniowego **nie jest**
 - A. szeroka oferta dań i napojów.**
 - B. konieczność samoobsługi przez gości.
 - C. stały nadzór nad utrzymaniem porządku.
 - D. konieczność posiadania większej ilości zastawy stołowej.
4. Które naczynie stosowane jest do podawania wody ?
 - A. Kufel.
 - B. Goblet.**
 - C. Tumbler.
 - D. Szklanka.
5. Do wieloporcjowego podawania zupy gulaszowej zastosujesz
 - A. wazę.
 - B. kociołek.**
 - C. półmisek.
 - D. naczynie żaroodporne.

6. W zestawie śniadania wiedeńskiego **nie powinno** się znaleźć
- A. kawa.
 - B. rogalik.
 - C. owsianka.**
 - D. jajko po wiedeńsku.
7. Bieliznę stołową w kolorze złotym i czerwonym należy zastosować na
- A. Wigilię.**
 - B. śniadanie bufetowe.
 - C. śniadanie myśliwskie.
 - D. Śniadanie Wielkanocne.
8. Skirtingi mają zastosowanie do dekoracji stołu
- A. pomocniczego.
 - B. zasiadanego.
 - C. bufetowego.**
 - D. baru.
9. Moltony będą miały zastosowanie jako
- A. podkładka pod obrus.**
 - B. dekoracja stołu bufetowego.
 - C. dekoracja stolika pomocniczego.
 - D. dekoracja stolików śniadaniowych.
10. Śniadanie kontynentalne **nie wymaga** zastosowania
- A. zestawu sztućców zakąskowych.**
 - B. filiżanki do kawy.
 - C. noża do masła.
 - D. cukiernicy.

SCENARIUSZ 2 z 3

SCENARIUSZ ZAJĘĆ DLA:

Klasy I technikum architektury krajobrazu

PROWADZONYCH PRZEZ:

Nauczyciela technikum architektury krajobrazu

TEMAT:

Budowa i systematyka gleb w Polsce.

EFEKTY KSZTAŁCENIA Z PODSTAWY PROGRAMOWEJ:

Efekt kształcenia – uczeń:

- charakteryzuje gleby występujące w Rzeczypospolitej Polskiej

Kryteria weryfikacji – uczeń:

- określa wpływ skały macierzystej na właściwości gleby
- klasyfikuje gleby występujące w Rzeczypospolitej Polskiej
- określa systematykę przyrodniczą gleb

METODY I FORMY PRACY:

- metoda aktywizująca;
- metoda podająca;
- techniki multimedialne;
- praca przy wykorzystaniu platformy Moodle;
- prezentacja;
- wykład;
- pogadanka;
- ćwiczenie;
- burza mózgów;
- praca indywidualna.

ŚRODKI DYDAKTYCZNE:

- platforma Moodle;
- komputer z dostępem do usługi Moodle;
- prezentacja Google;
- aplikacja „Skaner kodów QR i kreskowych”;

- podręcznik do roślin ozdobnych „Rośliny ozdobne w architekturze krajobrazu Cz. I”, Hortpress, Warszawa 2004

PRZEWIDYWANY CZAS:

2 godziny dydaktyczne - 90 minut

PRZEBIEG ZAJĘĆ:

I FAZA WSTĘPNA

Wstęp – część organizacyjna lekcji, temat, cele, sprawdzenie obecności. Uczeń pozna temat oraz zagadnienia, które będą szczegółowo omawiane w toku lekcji.

1. Zalogowanie się do szkolnej platformy Moodle, powitanie, sprawdzenie obecności w dzienniku elektronicznym (ok. 1 min.)
2. Podanie tematu lekcji oraz omówienie celów lekcji, poproszenie uczniów, aby otworzyli podręcznik na danym temacie (str. 107).

Cele lekcji – uczeń pozna:

- pojęcia: profil glebowy, poziom glebowy;
 - klasyfikacja poziomów glebowych;
 - charakterystyka wybranych gleb Polski (ok. 2 min.)
3. Nauczyciel prosi uczniów o zainstalowanie aplikacji skanującej kody QR (np. Skaner kodów QR i kreskowych – ok. 3 min.)

II FAZA WŁAŚCIWA

Cele lekcji – uczeń pozna pojęcia profilu glebowego, poziomu glebowego, klasyfikację poziomów glebowych, pozna profile gleb, których jest najwięcej w Polsce, będzie doskonalić umiejętności cyfrowe korzystając z aplikacji skanującej kody QR oraz umiejętności w zakresie czytania ze zrozumieniem i pracy w grupach w trakcie lekcji zdalnych.

1. Nauczyciel, aby pobudzić i zaktywować uczniów udostępnia ekran i pokazuje prezentację Załącznik nr 1, drugi slajd prezentacji (słowo: przekrój). Zadaniem uczniów jest napisanie na wspólnym czacie lub powiedzenie na pytanie „Z czym kojarzy Ci się słowo profil?”. Uczniowie piszą lub odpowiadają na pytanie (burza mózgów) – zapisujemy na czacie wszystkie pomysły.
2. Nauczyciel zadaje kolejne pytanie „Z czym kojarzy Ci się słowo poziom?” (trzeci slajd prezentacji) – zapisujemy wszystkie skojarzenia.
Na podstawie zapisanych pomysłów definiujemy pojęcie profil glebowy i poziom glebowy oraz omawiamy, czym różnią się te pojęcia (ok. 7 min)

Przykładowa notatka:

- a) „Profil glebowy – pionowy przekrój przez glebę, ukazujący jej budowę i zróżnicowanie na poziomy genetyczne”.
 - b) Poziom glebowy – poszczególne warstwy tworzące profil gleby, powstałe w efekcie erozji materiału tworzącego glebę.
3. Nauczyciel udostępnia uczniom slajd, na którym do zeskanowania jest kod QR przenoszący ucznia do krótkiego filmu o powstawaniu gleby (https://www.youtube.com/watch?v=8yO_Ok84Ve4 [dostęp: 11.10.2021]). Film jest wyjściową do dalszego etapu lekcji – omówienia budowy profilu glebowego (ok. 2 min.). Kod:



4. Nauczyciel wyświetla uczniom tabelkę z elementami opisu poziomów glebowych oraz omawia ich genezę, posiłkując się grafiką, wraca do niej po omówieniu każdej warstwy, aby pokazać uczniom dany poziom na przekroju glebowym (ok. 5 min.).

Przykład:

Poziom organiczny określany literą O to warstwa tworząca się bezpośrednio pod ściółką, rozłożona materia organiczna itd.

5. Nauczyciel wyświetla przekroje gleb występujących w Polsce, uczniowie proszeni po kolei charakteryzują dany przekrój na podstawie wcześniejszych informacji oraz pracy z podręcznikiem (str. 99 – 102 i 107 - 109). Mogą także korzystać z Internetu i samodzielnie wyszukać informacji i glebach. Po omówieniu jednego profilu uczniowie szkicują go w zeszytach oraz krótko opisują (ok. 45 min.)

Przykład:

Gleba bielcowa jest glebą ubogą, z bardzo małą zawartością warstwy próchnicznej (A), pod którą jest spory poziom wymywania (B) przechodzący w poziom wymywania (B). Ponad połowa profilu to poziom skały macierzystej (C).

Przykład strony internetowej, z której mogą skorzystać uczniowie:

<http://geografia24.pl/systematyka-gleb/>

6. Nauczyciel prosi ucznia o krótką analizę diagramu dotyczącą procentowego udziału gleb w Polsce (ok. 2 min.).
7. Uczniowie za pomocą kodów QR odkrywają systematykę poznanych wcześniej gleb, skanują kody wyświetlone w prezentacji i sporządzają krótką notatkę (kody przenoszą ucznia bezpośrednio do zdjęcia dalej gleby, musi ją rozpoznać, ok. 8 min.).

Przy glebach antropogenicznych kod przeniesie ucznia do hasła:

zadanie domowe – zadaniem będzie krótka charakteryzacja gleb antropogenicznych.

Przykład:

- Gleby litogeniczne – rędziny;
- Gleby autogeniczne – czarnoziemy, brunatne, bielicowe;
- Gleby semihydrogeniczne – czarne ziemie;
- Gleby napływowe – mady rzeczne.

3. Podsumowanie i ewaluacja

Podsumowanie – powtórzenie pojęć profil glebowy, poziom glebowy, gleb występujących w Polsce, rozwiązanie krzyżówki dotyczącej gleb.

1. Uczniowie powtarzają po kolei pojęcia: profil glebowy, poziom glebowy oraz gleby, które występują w Polsce (ok. 5 min.).
2. Nauczyciel wysła uczniom na wspólnym czacie link <http://eduseek.interklasa.pl/artykuly/artikul/ida/3868/idc/3/> [dostęp: 11.10.2021]) z krzyżówką podsumowującą wiedzę z lekcji (ok. 8 min).

3. Zadanie domowe:

Uczniowie mają krótko opisać gleby antropogeniczne oraz wymienić przykłady gleb kulturowych – hortisole i rigosole – oraz gleb industrio- i urbanoziemnych (omówienie zadania domowego ok. 2 min.).

WSKAZÓWKI DO PRACY Z OSOBAMI ZE ZRÓŻNICOWANYMI POTRZEBAMI EDUKACYJNYMI:

- wydłużenie czasu przy sporządzaniu notatek (uczniowie z dysleksją rozwojową);

- wskazanie powiększenia czcionki, zmiany tła prezentacji – ciemne tło, jasne litery (uczniowie słabowidzący);
- skupianie uwagi na pojęciach kluczowych (uczniów ze spektrum autyzmu);
- rozszerzanie zadań i informacji o dane ilościowe i geograficzne dotyczące rozmieszczenia gleb w Polsce (uczniowie zdolni).

Czas realizacji części lekcji może ulec zmianie, ze względu na specyfikę grupy pod względem specjalnych potrzeb edukacyjnych.

BIBLIOGRAFIA/NETOGRAFIA:

1. Drozd J., Licznar M., Licznar S. E., Weber J., (2002), [w:] *Gleboznawstwo z elementami mineralogii i petrografii*, Sobota J. (red.), (2002), *Gleboznawstwo z elementami mineralogii i petrografii*, Wrocław, WAR
2. Gadomska E., Sikorski P., Wierzba M., Wysocki C., Smogorzewska W., (2004), [w:] *Rośliny ozdobne w architekturze krajobrazu cz. I*, Ciołkowska-Paluch G., (red.), (2004), *Rośliny ozdobne w architekturze krajobrazu cz. I*, Warszawa, Hortpress Sp. z o.o.
3. <http://eduseek.interklasa.pl/artykuly/artukul/ida/3868/idc/3/>
[dostęp: 13.10.2021]
4. <http://pliki.2slo.pl/Gleby.pdf> [dostęp: 13.10.2021]
5. <http://www.augustowscy-dietetycy.pl/wp-content/uploads/2017/03/czesc-3.pdf>
[dostęp: 13.10.2021]
6. Rozporządzenie Ministra Edukacji Narodowej z dnia 16 maja 2019 r. *w sprawie podstaw programowych kształcenia w zawodach szkolnictwa branżowego oraz dodatkowych umiejętności zawodowych w zakresie wybranych zawodów szkolnictwa branżowego* (Dz.U. 2019 poz. 991)

ZAŁĄCZNIKI:

Załącznik nr 1 – prezentacja p.t. Klasyfikacja gleb w Polsce.



KLASYFIKACJA GLEB W POLSCE

ROŚLINY OZDOBNE
mgr inż. Karolina Adamczyk



Z czym kojarzy Ci się...

PROFIL



Z czym kojarzy Ci się...

POZIOM



**Profil glebowy –
przekrój wszystkich
poziomów gleby, od
warstwy ściernalnej
aż do skały
macierzystej.**

Źródło: <https://www.rynek-rolny.pl/images/articles/B40/7f0551bb4521a231e1645fce66a78f63> -profil-gleby.jpg



**Poziom glebowy –
poszczególne warstwy
tworzące profil gleby,
powstałe w efekcie
nanoszenia materiału
tworzącego glebę.**

Źródło: <https://www.rynek-rolny.pl/images/articles/B40/7f0551bb4521a231e1645fce66a78f63> -profil-gleby.jpg

Proces powstawania gleby

PROCES GLEBOTWÓRCZY



https://sites.google.com/site/swiatgeografii/_/rsrc/1330895577600/home/klasa -i-gimnazjum/strefy-klimatyczno -roslinne-i-ich-wplyw-na-zroznicowanie-gleb-na-ziemi/Bez%C2%A0tytu%C5%82u.jpg
<https://encrypted-tbn0.gstatic.com/images?q=tbn:ANd9GcSdetDjpvRR1HCGHcplawiDZXg3zmkAOawA&usqp=CAU>

Użyj kodu QR



Poziomy glebowe

<http://pliki.zslo.pl/Gleby.pdf>

Poziomy glebowe



Poziomy glebowe

Opracowanie własne

O - POZIOM ORGANICZNY	Tworzy się na glebach mineralnych, zwykle przy pełnym dostępie powietrza, zawiera ponad 20% świeżej lub częściowo rozłożonej materii organicznej.
A - POZIOM PRÓCHNICZNY	Tworzy się w powierzchniowej części gleby mineralnej, ciemno zabarwiony, ciemniejszy od poziomów poniżej.
E - POZIOM WYMYWANIA (ELUWIALNY)	Bezpośrednio pod poziomem A lub O, zwykle jaśniejszy niż poziomy sąsiednie, bogaty w minerały odporne na wietrzenie np. kwarc.
B - POZIOM WMYWANIA (WZBOGACANIA)	Między poziomem A lub E, a C, charakteryzuje się nagromadzeniem składników glebowych, które osiadły tu w wyniku ich wymycia z wyższych warstw gleby.
P - POZIOM BAGIENNY	Występuje w glebach organicznych objętych bagiennym procesem glebotwórczym, występuje na glebach mułowych, torfowych.
T - WARSTWA TORFOWA	W glebach torfowych zalega poniżej 30 cm.
C - POZIOM SKAŁY MACIERZYTEJ	Materiał mineralny nie wykazujący cech innym poziomów, stosunkowo mało zmieniony przez procesy glebotwórcze.
R - PODŁOŻE SKALNE	Lita lub spękana skała magmowa, osadowa lub przeobrażona.

CHARAKTERYSTYKA WYBRANYCH GLEB

Gleba brunatna



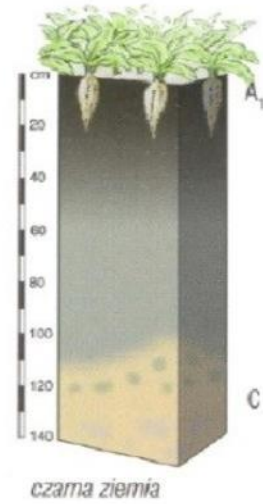
<http://pliki.2slo.pl/Gleby.pdf>
https://data.e-science.pl/1092/31_Brunatna_eutroficzna.jpg

Czarnoziem



<http://pliki.2slo.pl/Gleby.pdf>
<https://upload.wikimedia.org/wikipedia/commons/d/dd/%D0%A7%D0%BE%D1%80%D0%BD%D0%BE%D0%B7%D0%B5%D0%BC.JPG>

Czarna ziemia



https://slidetodoc.com/presentation_image_h/8a71f3da73645779b61abc2c92b7ad/image -16.jpg
https://data.e-science.pl/1104/72/Czarna_Ziemia.10e

Gleba bielkowa



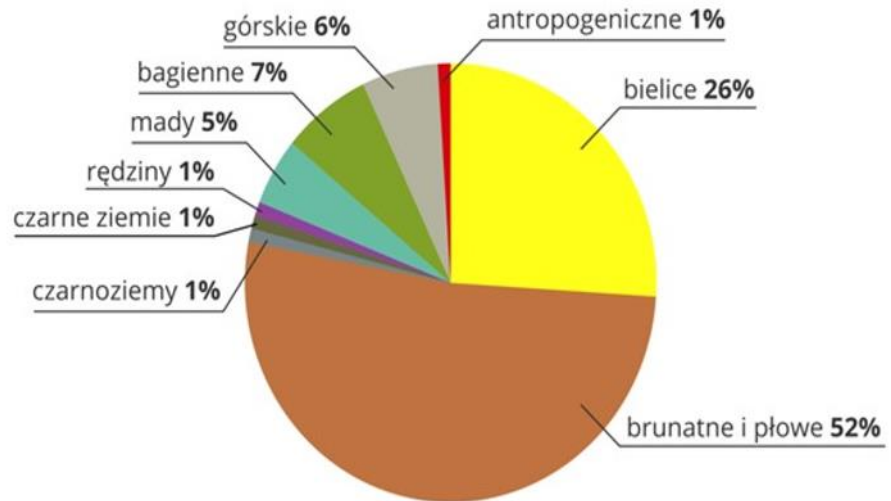
<http://pliki.2slo.pl/Gleby.pdf>
<https://lh3.googleusercontent.com/proxy/ZYyka0BuDVfgoTEge0L5f5Dz5D1DguywKdWmfvk9TMJ4xUsGLTYMw4Bdmk8iP40-KBVdwrPn6RdPA68WYvAcorqybhwaiQYxMoHJ-Q9Ts88>

Rędzina



<http://pliki.2slo.pl/Gleby.pdf>
<https://doclaver.pl/docs-images/59/44017780/images/43-3.png>

Powierzchniowa struktura gleb Polski



SYSTEMATYKA GLEB

- LITOGENICZNE
- AUTOGENICZNE
- SEMIHYDROGENICZNE
- NAPŁYWOWE
- ANTROPOGENICZNE



19



20



21



22



23



24

SCENARIUSZ 3 z 3

Technika w rolnictwie

SCENARIUSZ ZAJĘĆ DLA:

Klasa II technik rolnik

PROWADZONYCH PRZEZ:

Nauczyciela przedmiotów zawodowych

TEMAT:

Budowa i zasada działania kombajnu zbożowego

CELE KSZTAŁCENIA

- Nabycie umiejętności dobierania, eksploataowania i konserwowania narzędzi, maszyn, urządzeń, pojazdów i środków transportowych wykorzystywanych w rolnictwie
- Nabycie umiejętności wykonywania czynności kontrolno-obslugowych środków technicznych stosowanych w rolnictwie

TREŚCI NAUCZANIA:

Uczeń:

- rozpoznawać materiały konstrukcyjne i eksploatacyjne stosowane w pojazdach, maszynach i urządzeniach rolniczych
- rozróżniać środki techniczne stosowane w produkcji rolniczej
- posługiwać się dokumentacją techniczną pojazdów, maszyn i urządzeń rolniczych
- określać zasady doboru pojazdów i środków transportu do rodzaju prac wykonywanych w rolnictwie
- określać zasady przygotowywania do pracy pojazdów, maszyn, narzędzi i urządzeń rolniczych
- określać zasady wykonywania czynności związanych z przeglądami technicznymi oraz konserwacją pojazdów, maszyn i urządzeń rolniczych

METODY PRACY:

- techniki multimedialne;
- burza mózgów;
- praca z e-materiałem;
- praca z wykorzystaniem platformy MS-Teams;
- pogadanka połączona z wykładem;

- praca w aplikacji mentimeter.com;
- LearningApps.

FORMY PRACY:

- metoda aktywizująca;
- metoda podająca;
- techniki multimedialne;
- prezentacja;
- wykład;
- pogadanka;
- ćwiczenie;
- burza mózgów;
- praca indywidualnych.

ŚRODKI DYDAKTYCZNE:

- usługa internetowa MS-Teams;
- dziennik elektroniczny
- 1. karty pracy uczniów;
- 2. Platforma LearningApps;
- <https://www.mentimeter.com>;
- Film YouTube.

PRZEWIDYWANY CZAS:

1 godzina dydaktyczna - 45 minut

PRZEBIEG ZAJĘĆ.

I FAZA WSTĘPNA (ok. 6 min)

1. Zalogowanie się na MS Teams, powitanie uczniów powitanie, sprawdzenie obecności w dzienniku elektronicznym (ok. 2 min)
2. Nauczyciel wprowadza do tematu, przypomina co uczniowie już wiedzą na temat maszyn wykorzystywanych do zbioru zbóż. (ok. 2 min)
3. Nauczyciel informuje uczniów czego dowiedzą się podczas dzisiejszej lekcji:
 - pozna budowę i zasadę działania kombajnu zbożowego;
 - omówi zasadę działania poszczególnych mechanizmów i podzespołów kombajnów zbożowych;
4. Nauczyciel przedstawia uczniom przebieg lekcji informując iż będą pracowali w grupach oparciu o filmy, które udostępni na czacie spotkania. Następnie

każda grupa uczniów będzie prezentowała wypracowany materiał całej klasie.
(ok. 2 min)

II. FAZA WŁAŚCIWA (ok 29 minut)

Nauczyciel zadaje uczniom zadanie:

- Wymień maszyny i urządzenia wykorzystywane przy zbiorze i magazynowaniu zbóż.

Informuje uczniów iż odpowiedzi będą udzielali w aplikacji Mentimeter.com.

Następnie na czacie spotkania nauczyciel umieszcza link www.menti.com i kod dostępu do zadania. (ok. 2 min)

1. Uczniowie po przejściu na stronę Mentimeter wpisują kod dostępu, a następnie widzą pytanie zadane przez nauczyciela i udzielają odpowiedzi (ok 3 min)
2. Nauczyciel obserwuje wpisy uczniów na tablicy a następnie udostępnia ją i omawia wpisy uczniów. Wspólnie tworzą odpowiedź dotyczącą rozwiązania zadania (ok. 2 min)
3. Nauczyciel podaje temat i cele lekcji

Temat: Budowa i zasada działania kombajnów zbożowych

Nauczyciel informuje uczniów, że celem zajęć jest poznanie budowy i zasady działania podzespołów kombajnu zbożowego.

4. Nauczyciel omawia schemat i zasadę budowy i obsługi kombajnu.
5. Nauczyciel informuje uczniów iż w dalszej części lekcji będą pracowali w grupach przez ok. 15 minut. Nauczyciel omawia zasady pracy w grupach. Na czacie spotkania umieszcza link do filmów oraz karty pracy dla grup. Zadania uczniowie wykonują na podstawie filmów i omawianych wcześniej schematów przez nauczyciela budowę zespołów młócących i czyszczących kombajnów
Nauczyciel prosi aby uczniowie obejrżeli filmy i na jego podstawie wypełnili kartę pracy przydzieloną do danej grupy, a lider grupy przedstawi wykonane zadanie klasie. Uczniowie oglądają filmy w grupach. Daje to możliwość wyszukania potrzebnych informacji do wykonania zadania według własnego tempa pracy grupy uczniów, ale nie dłużej jak 15 minut.
6. Nauczyciel udostępnia filmy oraz przydziela zadania poszczególnym grupom.
(ok. 15 min.)

a) Budowa kombajnu:

Film pt. „Kombajn Case IH 7140 Axial-Flow - Jak to działa? Prezentacja 3D”

<https://www.youtube.com/watch?v=kSpPf4P4hqA> [dostęp:20.10.2021]

[dostęp:20.10.2021] Film pt. „Jak powstaje kombajn zbożowy”

<https://www.youtube.com/watch?v=mApRbe9VJMM> [dostęp:20.10.2021]

b) Budowa zespołów młócących i czyszczących kombajn

Film pt. Zespół czyszczący kombajnu

<https://www.youtube.com/watch?v=HfW8lo7B5Hk> [dostęp:20.10.2021]

Film pt. „Układ młocący w kombajnach”

<https://www.youtube.com/watch?v=60dbP3SStgo> [dostęp:20.10.2021]

Nauczyciel czuwa nad sprawnym przebiegiem pracy uczniów w grupach

7. Nauczyciel dzieli uczniów na trzy grupy przydzielając do pokoi na MS Teams.

Przed podziałem informuje uczniów do której grupy będą przydzieleni od 1 do

3. Na czacie zespołu MS Teams umieszcza pliki z zadaniami od numeru 1 do 3 oraz linki do filmu. Uczniowie otwierają zadania i wykonują je w grupach.

Wykonane zadanie uczniowie w grupach zapisują na tablicy grupy. Podczas pracy uczniów nauczyciel odwiedza każdą z grup i upewnia się czy wykonują zadania, a w razie konieczności udziela wskazówek. Uczniowie oglądając film wykonują zadania. W razie potrzeby mogą film cofnąć, obejrzeć kilka razy te treści, które im umknęły.

8. Po 15 minutach nauczyciel zamyka pokoje/grupy. Uczniowie wracają do zespołu klasowego.

9. Przedstawiciele grup omawiają wypracowane zadania. Nauczyciel udostępnia uczniom rolę prezentera, a oni przedstawiają klasie wykonane zadania.

Nauczyciel sprawdza poprawność wykonanych zadań, w razie potrzeby uzupełnia bądź koryguje je. Po sprawdzeniu poprawności wykonania zadań uczniowie każdej z grup umieszczają wypracowane zadania w części wspólnej notesu zajęć. Materiały umieszczone w części wspólnej przez wszystkie grupy nauczyciel udostępnia po lekcji do notesów zajęć każdego ucznia. Tak tworzony notes ucznia jest wirtualnym zeszytem przedmiotowym każdego ucznia podczas nauczania zdalnego. (ok. 7 min)

III. FAZA PODSUMOWUJĄCA - czas trwania (ok.10 min.)

Nauczyciel wspólnie z uczniami omawia zasadę działania kombajnu zbożowego i poszczególnych podzespołów.(ok. 7 min)

Nauczyciel zadaje zadanie domowe: (ok. 3 min)

Zadanie domowe

Proszę o wykonanie quizu na platformie LearningApps <https://learningapps.org/>
<https://learningapps.org/watch?v=pnmm2ksuk21>

Po sprawdzeniu wykonania quizów na platformie LearningApps.com nauczyciel w zakładce oceny na MS Teams udziela uczniom informacji zwrotnej.

EWALUACJA ZAJĘĆ.

1. Nauczyciel prosi uczniów o udzielenie odpowiedzi na pytanie:

Czego dowiedziałem się na dzisiejszej lekcji?

Losowo prosi o udzielenie odpowiedzi 4-6 uczniów. (ok 2 min)

WSKAZÓWKI DO PRACY Z OSOBAMI ZE ZRÓŻNICOWANYMI POTRZEBAMI EDUKACYJNYMI:

- wydłużenie czasu przy sporządzaniu notatek (uczniowie z dysleksją rozwojową);
- wskazanie powiększenia czcionki, zmiany tła prezentacji – ciemne tło, jasne litery (uczniowie słabowidzący);
- skupianie uwagi na pojęciach kluczowych (uczniów ze spektrum autyzmu);

Czas realizacji części lekcji może ulec zmianie, ze względu na specyfikę grupy pod względem specjalnych potrzeb edukacyjnych.

BIBLIOGRAFIA/NETOGRAFIA

1. Alojzy Lisiecki (2008), Mechanizacja rolnictwa cz. I, Warszawa, Hortpress Sp. z o.o.
2. LearningApps <https://learningapps.org/18965055> (dostęp: 06.10.2020)
3. <http://zsae-karolewo.pl/korona/Mechanizacja%20zbioru.pdf> (dostęp: 06.10.2020)
4. Mentimeter <https://www.mentimeter.com> (dostęp: 06.10.2021)
5. Youtube:
 - <https://www.youtube.com/watch?v=kSpPf4P4hqA> filmy (dostęp: 06.10.2021)
 - <https://www.youtube.com/watch?v=HfW8lo7B5Hk> filmy (dostęp: 06.10.2021)
 - <https://www.youtube.com/watch?v=60dbP3SStgo> filmy (dostęp: 06.10.2021)
 - <https://www.youtube.com/watch?v=mApRbe9VJMM> filmy (dostęp: 06.10.202)

ZAŁĄCZNIK nr 1 – karty pracy uczniów w 3 grupach

Zadanie grupa 1

Wymień rodzaje i zasadę działania bębnowego zespołu młócacego



Rys. <http://zsae-karolewo.pl/korona/Mechanizacja%20zbioru.pdf>

Zadanie grupa 2

Wymień rodzaje i zasadę działania rotorowego zespołu młócacego



Rys. <http://zsae-karolewo.pl/korona/Mechanizacja%20zbioru.pdf>

Zadanie grupa 3

Opisz zasadę działania zespołu czyszczącego kombajnów



Rys. <http://zsae-karolewo.pl/korona/Mechanizacja%20zbioru.pdf>