

PAKIET MATERIAŁÓW DYDAKTYCZNYCH

do kształcenia na odległość dla nauczycieli
historii sztuki w szkole ponadpodstawowej

Projekt „Wsparcie placówek doskonalenia nauczycieli i bibliotek pedagogicznych w realizacji zadań związanych z przygotowaniem i wsparciem nauczycieli w prowadzeniu kształcenia na odległość”

Projekt współfinansowany ze środków Unii Europejskiej w ramach Europejskiego Funduszu Społecznego
Materiał opracowany w ramach grantu przez Ośrodek Doskonalenia Nauczycieli w Poznaniu,
Olga Gałuszek

SCENARIUSZ 1. {z 3}

SCENARIUSZ ZAJĘĆ DLA

uczniów i uczennic szkoły ponadpodstawowej

PROWADZONYCH PRZEZ

nauczyciela/nauczycielkę historii sztuki

TEMAT: Zawód – malarka. Życie i twórczość Anny Bilińskiej

CELE KSZTAŁCENIA – WYMAGANIA OGÓLNE

Rozwijanie umiejętności interpretacji tekstu kultury z wykorzystaniem kontekstów współczesnych.

Poznanie twórczości Anny Bilińskiej w kontekście wystawy monograficznej w Muzeum Narodowym w Warszawie.

TREŚCI NAUCZANIA – WYMAGANIA SZCZEGÓŁOWE:

„II. Zapoznanie z najwybitniejszymi osiągnięciami w zakresie architektury i sztuk plastycznych.

Uczeń:

II.1. wymienia i rozpoznaje najbardziej znane dzieła sztuki różnych epok, stylów oraz kierunków sztuk plastycznych;

II.14. wskazuje środki stylistyczne i środki ekspresji, które identyfikują analizowane dzieło z odpowiednim stylem, środowiskiem artystycznym lub autorem;

II.18. formułuje samodzielne, logiczne wypowiedzi argumentacyjne na temat dzieł sztuki;

II.2. wskazuje twórców najbardziej reprezentatywnych dzieł;

II.3. umiejscawia dzieła w czasie (wskazuje stulecie powstania dzieł sztuki dawnej, a w przypadku dzieł sztuki nowoczesnej i współczesnej datuje je z dokładnością do połowy wieku), w nielicznych przypadkach, dotyczących sztuki nowoczesnej i współczesnej, zna daty powstania dzieł lub datuje je z dokładnością jednej dekady;

II.5. wymienia podstawowe gatunki w dziełach sztuk plastycznych, m.in. portret

(w tym autoportret, portret psychologiczny i oficjalny), pejzaż (w tym: weduta, marina, pejzaż ze sztafażem), sceny: rodzajowa, religijna, mitologiczna, historyczna (w tym batalistyczna), martwa natura, akt;

II.9. identyfikuje najbardziej reprezentatywne i najsłynniejsze dzieła na podstawie charakterystycznych środków warsztatowych i formalnych oraz przyporządkowuje je właściwym autorom.

III. Zapoznanie z dorobkiem najwybitniejszych twórców dzieł architektury i sztuk plastycznych.

Uczeń:

III.2. zna najwybitniejsze dzieła z dorobku artystycznego wybitnych przedstawicieli poszczególnych epok, kierunków i tendencji w sztuce od starożytności po czasy współczesne, z uwzględnieniem artystów schyłku XX i początku XXI wieku;

III.8. formułuje samodzielne, logiczne wypowiedzi argumentacyjne na temat twórczości wybitnych artystów.

IV. Kształcenie w zakresie rozumienia i stosowania terminów i pojęć związanych z dziełami sztuki, ich strukturą i formą, tematyką, techniką wykonania.

Uczeń:

IV.2. zna terminologię związaną z opisem formy i treści dzieła malarskiego, rzeźbiarskiego i graficznego, w tym m.in. nazwy formuł ikonograficznych, słownictwo niezbędne do opisu kompozycji, kolorystyki, relacji przestrzennych i faktury dzieła;

IV.6. właściwie stosuje terminy dotyczące opisu treści i formy dzieł sztuk plastycznych.

V. Zapoznanie ze zbiorami najważniejszych muzeów i kolekcji dzieł sztuki na świecie i w Polsce, a także z funkcją mecenatu artystycznego oraz jego wpływem na kształt dzieła sztuki.

Uczeń:

V.3. łączy dzieło z muzeum lub miejscem (kościół, pałace, galerie), w którym się ono znajduje.” Podstawa programowa przedmiotu historia sztuki, dostępna online:

https://cke.gov.pl/images/EGZAMIN_MATURALNY_OD_2023/podstawa_programowa/historia-sztuki.pdf [dostęp: 23.08.2021].

METODY PRACY:

- dyskusja
- praca z tekstem
- praca z tekstem kultury
- metody aktywizujące wykorzystujące nowe technologie.

ŚRODKI DYDAKTYCZNE:

- komputer z głośnikiem z dostępem do Internetu
- platforma, np. MS Teams
- aplikacje multimedialne, np. aplikacja Padlet
- Zintegrowana Platforma Edukacyjna.

PRZEWIDYWANY CZAS:

90 minut

Koncepcja scenariusza

Scenariusz realizuje postulat wykorzystania zdigitalizowanych zbiorów muzealnych podczas edukacji zdalnej oraz hybrydowej. Korzystając z zasobów, m.in. muzeów narodowych w Warszawie i Krakowie, nauczyciel może zaprezentować prace znamienitej polskiej artystki, Anny Bilińskiej. Malarka, niedostatecznie doceniana przez rodaków za życia, odniosła sukces za granicą, była wielokrotnie nagradzana – prezentowała swoje obrazy na wystawach, m.in. w Paryżu, Monachium, Londynie i Berlinie. Fenomen twórczość Bilińskiej trafnie podsumował Antoni Bohdanowicz, mąż artystki: „To dziwne jednak, jak o niej nic się nie wie. A wisi tam, gdzie Matejko, gdzie Brandt, Chełmoński”¹. Jej dorobek upowszechniło w 2021 roku Muzeum Narodowe w Warszawie, przygotowując monograficzną wystawę *Artystka. Anna Bilińska 1854-1893*. Materiały plastyczne i fotograficzne zdigitalizowane przez Muzeum pozwalają na prezentację prac artystki w oparciu o legalne źródła. Warto podkreślić, że na stronie MNW można znaleźć opracowania umożliwiające eliminację

¹ Bohdanowicz A., (1928), *Anna Bilińska. Kobieta, Polka i artystka. Podług jej dziennika, listów i recenzji prasy*, Warszawa, dostępny online <http://mbc.cyfrowemazowsze.pl/dlibra/docmetadata?id=68461&from=publication>, [dostęp:21.07.2021].

wykluczeń z powodu dysfunkcji słuchu i/lub wzroku. Nauczyciel/ nauczycielka może skorzystać z audioprzewodnika, audiodeskcrypcji lub filmów w języku migowym.

Scenariusz pozwala poznać artystkę-prekursorkę, która przecierała swym następczyniom, chcącym uprawiać zawód malarki, drogę do edukacji zawodowej. Jest on także pretekstem do porównania prac artystki z dziełami innych wybitnych twórców (m.in. Olgi Boznańskiej i Władysława Ślewińskiego).

Proponowane zajęcia mogą być formą edukacji wyprzedzającej, której celem jest przygotowanie do wycieczki muzealnej.

Propozycja lekcji wpisuje się w 3. priorytet polityki oświatowej państwa, obowiązujący w roku szkolnym 2021/2022: „Działanie na rzecz szerszego udostępnienia kanonu edukacji klasycznej, wprowadzenia w dziedzictwo cywilizacyjne Europy, edukacji patriotycznej, nauczania historii oraz poznawania polskiej kultury, w tym osiągnięć duchowych i materialnych. Szersze i przemyślane wykorzystanie w tym względzie m.in. wycieczek edukacyjnych².”

PROPONOWANY PRZEBIEG ZAJĘĆ

Faza wprowadzająca

1. Czynności organizacyjne. Powitanie. Nauczyciel/nauczycielka loguje się na platformie i wita się z uczniami i uczennicami. Zachęca, aby wszyscy obecni włączyli kamerki. Sprawdza obecność, udostępnia tablicę na platformie i prosi, aby każdy chętny wpisał nazwisko ulubionej malarki. Prowadzący odczytuje pojawiające się nazwiska.
2. Rozgrzewka. Osoba prowadząca udostępnia tablicę i rozpoczyna zajęcia pytaniem:

Jakie znacie kobiety artystki, które urodziły się przed 1990 rokiem?

Wypiszcie ich nazwiska na tablicy.

Najprawdopodobniej uczniowie i uczennice będą mieli kłopot z odpowiedzią.

Nauczyciel/ nauczycielka udostępnia mikrofon i zadaje kolejne pytanie:

Jak wam się wydaje, dlaczego nie było wielkich artystek w historii sztuki?

² Podstawowe kierunki realizacji polityki oświatowej państwa w roku szkolnym 2020/2021, dostępny online, <https://www.gov.pl/web/edukacja-i-nauka/podstawowe-kierunki-realizacji-polityki-oswiatowej-panstwa-w-roku-szkolnym-20202021>, [dostęp: 21.07.2021]

Chętni uczniowie odpowiadają.

3. Nauczyciel/ nauczycielka prosi uczniów i uczennice o wykonanie **ĆWICZENIA 1.**, przesyła na czacie link do aplikacji Padlet i prezentuje fragment filmu (00.00.-03.20. min.), przygotowanego przez Muzeum Narodowe w Warszawie, *Dlaczego jest tak mało kobiet malarek?*³

Nauczyciel/nauczycielka prezentuje efekt zadania wykonanego przez młodzież w aplikacji Padlet i komentuje jego efekt.

Zadanie to uczniowie i uczennice mogą wykonać także za pomocą innego narzędzia i przesłać je nauczycielowi/nauczycielce.

4. Osoba prowadząca zajęcia podsumowuje informacje na temat dostępu do edukacji kobiet, które chciały zostać artystkami.

Kobiety (w niektórych państwach jeszcze w XX wieku) nie posiadały najczęściej własnego majątku i suwerenności prawnej, nie mogły wybierać, kim chcą być.

Miały przypisane role społeczne: żony i matki. Przeważnie nie pracowały.

Dziewczęta, które miały talent i ambicje artystyczne, musiały także zmierzyć się z innymi trudnościami – formalnie ograniczono im dostęp do nauki. Nie mogły uczyć się w państwowych szkołach artystycznych, odmawiano im prawa do studiowania razem z mężczyznami. Dopiero w 1906 roku mogły podjąć naukę na uczelni w Warszawie, a w 1920 w Krakowie.

5. Nauczyciel/nauczycielka, udostępniając ekran, prezentuje pracę Anny Bilińskiej zatytułowaną *Półakt męski*, 1885, **ZAŁĄCZNIK 1.**, i prosi uczestników/uczestniczki zajęć, aby napisali na czacie, czy coś ich w tym obrazie dziwi.

Uczniowie/uczennice najprawdopodobniej wskażą na karykatury wrysowane w pole obrazowe. Nauczyciel/nauczycielka prosi, aby młodzież zinterpretowała rysunek znajdujący się w lewym narożniku. Chętne osoby zgłaszają się przez podniesienie na czacie „łapki” i udzielają odpowiedzi.

Prowadzący/prowadząca podsumowuje i uzupełnia uczniowskie refleksje, zwracając uwagę, na to, iż jest to karykatura przedstawiająca autorkę (A.B.) podczas pracy. Zwraca też uwagę na pozycję, w której artystka tworzy (malarka kuca) i wyjaśnia, że przyczyną była fatalna sytuacja finansowa Anny Bilińskiej,

³ Otwarte Narodowe, *Dlaczego jest tak mało kobiet malarek?* dostępny online, <https://www.youtube.com/watch?v=rLUG7UVLiWE>, fragment:00.00.-03.20. min, [dostęp: 21.07.2021]

którą było stać na bardzo małe lokum⁴. Także pracownia na akademii była niewielka, wypełniona sztalugami i malujące tam kobiety często przyjmowały niewygodne pozy. Warto o tym powiedzieć, aby podkreślić determinację, jaką prezentowały przyszłe artystki uczące się zawodu. Jednocześnie nauczyciel/nauczycielka może zauważyć, że karykatury narysowane przez Annę Bilińską to zabawny gest młodej dziewczyny, która satyrycznie, z przymrużeniem oka portretuje siebie i swoje koleżanki z pracowni.

Prowadzący lekcje prosi uczniów i uczennice o zwrócenie uwagi na warsztat malarki. Zauważa, że omawiana praca, choć jest typową szkolną wprawką, wskazuje na talent artystki, która, prezentując wysokie umiejętności odtwarzania anatomii, karnacji i nastroju modelu, bardzo starannie wykańczając obwiedzioną konturem postać, koncentruje się przede wszystkim na twarzy: wąsach i włosach mężczyzny.

Faza zasadnicza

1. Nauczyciel/nauczycielka pyta, czy uczniowie/uczennice znają autorkę omawianej pracy? Jeżeli znają, prosi chętnych o włączenie mikrofonów i podzielenie się wiedzą.

Nauczyciel/nauczycielka prosi, aby uczniowie i uczennice wykonali

ĆWICZENIE 2. i przesyła na czacie link do kolejnego Padletu.

Po wykonaniu ćwiczenia (praca z tekstem) nauczyciel/nauczycielka prezentuje na ekranie uzupełnioną przez młodzieży aplikację Padlet i dopowiada informacje biograficzne. Przedstawia i omawia wybrane przez siebie prace artystki, wykorzystując na przykład zasoby związane z wystawą: *Artystka. Anna Bilińska 1854-1893*, dostępne online

<https://www.mnw.art.pl/wystawy/artystka-anna-bilinska-18541893,238.html>

[dostęp: 21.07.2021].

2. Nauczyciel/nauczycielka prosi o przyjrzenie się trzem obrazom, które, udostępniając ekran, po kolei prezentuje. Są to prace: Anny Bilińskiej, *Portret własny*, 1887, Emmeline Deane, *Portret Anny Bilińskiej w żałobie*, 1886 i Anny Bilińskiej, *Autoportret niedokończony*, 1892 – **ZAŁĄCZNIK 2.**

⁴ „Malańki ma pokoik – zaledwo 2 ½ metra długości a 2 szerokości”, i aby stworzyć szkic jakiegokolwiek kompozycji artystka musiała usuwać wszystkie sprzęty i sama siadać „na przewróconym małym łomoczku”- cytuję za: Adamczyk P., „Męskie” malarstwo Anny Bilińskiej- Bohdanowiczowej, dostępny online <https://artystaisztuka.pl/meskie-malarstwo-anny-bilinskiej-bohdanowiczowej/>, [dostęp: 21.07.2021].

Następnie osoba prowadząca zajęcia dzieli losowo uczestników i uczestniczki zajęć na trzy grupy, przydzielając w aplikacji pokoje, które umożliwiają pracę grupową. Prosi uczniów o wykonanie **ĆWICZENIA 3.** oraz o zapisanie odpowiedzi na kolejnym Padlecie, do którego przesyła link na czacie.

Po wykonaniu ćwiczenia nauczyciel/nauczycielka udostępnia ekran i prezentuje efekty pracy grup. Wybrani z każdej grupy komentatorzy omawiają ćwiczenie. Prowadzący/prowadząca lekcję uzupełnia wiadomości o obrazach.

3. Nauczyciel/nauczycielka prezentuje prace Anny Bilińskiej i Olgi Boznańskiej, **ZAŁĄCZNIK 3.**, i prosi, aby uczniowie i uczennice wykonali **ĆWICZENIE 4.** Chętni uczniowie prezentują efekty swej pracy. Prowadzący/prowadząca zajęcia prosi uczniów, aby na czacie wypisali skojarzenia z słowem JAPONIZM. Następnie podsumowuje wiadomości na temat inspiracji kulturą Wschodu w sztuce schyłku XIX w. (utrwalenie wiadomości).
4. Nauczyciel/nauczycielka, prezentując na ekranie obraz Anny Bilińskiej zatytułowany *Studium kobiety, 1884* (historycznie – *Murzynka*), **ZAŁĄCZNIK 4.**, opowiada o popularnym w akademiach sztuki zadaniu warsztatowym: przyszli artyści wprawiali się malarsko w odtwarzaniu wizerunku żywego modelu, często portretując osoby reprezentujące różne typy etniczne. Do takich obrazów zalicza się prezentowana praca. Uczniowie wykonują **ĆWICZENIE 5.** (ćwiczenie otwarte) Wybrani przez nauczyciela/nauczycielkę uczeń i uczennica prezentują po kolei efekty swojej pracy. Osoba prowadząca zajęcia podsumowuje prace uczniów i przedstawia dramatyczne losy analizowanego obrazu, który do 2012 roku uznawany był za bezpowrotnie utracony. Uczniowie i uczennice dowiadują się o istnieniu katalogu tzw. dzieł utraconych, najczęściej zaginionych w czasie wojny⁵.

Nauczyciel/nauczycielka udostępnia mikrofon i prosi uczniów i uczennice o komentarz związany z zamianą tytułu prezentowanego obrazu: nadany przez autorkę tytuł *Murzynka* kuratorzy wystawy w MNW zamienili na *Studium kobiety*. Uczniowie zgłaszają się do odpowiedzi przez podniesienie „łapki”. Po ich

⁵ „Ministerstwo Kultury odzyskało dla Muzeum Narodowego w Warszawie obraz wyjątkowej urody. Piękna Murzynka, autorstwa utalentowanej Anny Bilińskiej (1857-1893), wróciła na swoje miejsce, na Galerię Malarstwa XIX w. Na przestrzeni ostatniego roku to piąty obraz, który z satysfakcją skreślamy z listy strat wojennych warszawskiego Muzeum Narodowego.” *Cytuję za:* Higersberger R., (2012), *Piękna, skradziona, odzyskana*, [w:] „Cenne, Bezcenne, Utracone”, nr 2, s. 4-7, dostępne online http://cennebezcenne.pl/wp-content/uploads/2017/11/CBU_2012_2-s-04-07_HIGERSBERGER.pdf; [dostęp: 21.07.2021].

refleksjach prowadzący przedstawia stanowisko Rady Języka Polskiego związane z używaniem słowa Murzyn/Murzynka⁶. Jednocześnie należy podkreślić historyczny kontekst: w czasach artystki określenie Murzyn/Murzynka nie miało negatywnych konotacji w kontekście podpisu obrazu i oznaczało tylko czarnoskórego modela.

Nauczyciel/nauczycielka prezentuje zdjęcie wystawy, na którym widnieją obok siebie dwa portrety tej samej modelki – **ZAŁĄCZNIK 5**. Takie zestawienia po pierwsze, pokazują popularność tematu, po drugie, pozwalają poznać specyfikę warsztatu Anny Bilińskiej. Jej praca charakteryzuje się dużą ekspresją, akademickim *fini* (precyzją wykończenia szczegółów), licznymi atrybutami, podkreślającymi egzotykę przedstawionej postaci.

5. Nauczyciel/nauczycielka wyjaśnia popularność motywu mieszkańców Bretanii w malarstwie przełomu wieków. Prezentuje obrazy podejmujące ten temat malarski – prace Anny Bilińskiej i Władysława Ślewińskiego. Prosi o wykonanie **ĆWICZENIA 6**. (porównanie realizacji tematu). Można wykorzystać formę ćwiczeń ze Zintegrowanej Platformy Edukacji (dobieranie treści do obrazu lub opisu obrazu).

Uwaga metodyczna

Jeżeli uczniowie i uczennice poznali wcześniej pojęcie syntetyzm, obraz Władysława Ślewińskiego jest dobrym przykładem realizacji tego zjawiska. Natomiast jeżeli nie znają tego pojęcia, warto zaprezentować inną pracę, realizującą ten temat (np. obraz Olgi Boznańskiej, *Bretonka*, 1890).

Można także po raz kolejny wykorzystać Padlet i udostępnić na ekranie wykonane ćwiczenia. Wybrani uczniowie/uczennice omawiają realizację ćwiczenia. Nauczyciel/nauczycielka uzupełnia informacje, podkreślając specyfikę syntetyzmu w twórczości Ślewińskiego i zwracając uwagę na efekty luministyczne w pracy Bilińskiej. Porównanie obrazów służy podkreśleniu walorów malarskich omawianych prac i utrwaleniu popularnego w tamtym czasie tematu.

Ćwiczenie pozwala także zaobserwować wpływ impresjonizmu na twórczość Bilińskiej. Warto w tym miejscu przywołać słowa artystki, która w 1884 roku,

⁶ Stanowisko Rady Języka Polskiego dostępne online https://rjp.pan.pl/index.php?option=com_content&view=article&id=1892:murzyn-i-murzynka [dostęp: 21.07.2021]; w marcu 2021 roku RJP przyjęła tę opinię jako obowiązującą wykładnię.

po wystawie Edouarda Maneta, pisała na temat impresjonistów do swego narzeczonego:

„(...) Dotąd słyszałam tylko o tych cudakach, a teraz przekonałam się na własne oczy o ich idiotyzmie. Trudno sobie coś bardziej śmiesznego, dziecinnego i niedołęznego przedstawić. Żadnego rysunku, żadnego koloru. Niby to malują tak, jak widzą, czyli jak im się wydaje, a trzeba przyznać, że wydaje im się oryginalnie... (...). Spojrzeć na chwilę mimochodem na taki obraz, nie zatrzymując się na jedną nawet sekundę – może to i zrobi jakie takie wrażenie natury, lecz przypatrzeć się bliżej – niech Bóg strzeże – śmieszy tylko, a bardziej jeszcze gniewa. Widoki na takim traktowaniu tracą raczej (...)”⁷.

Nauczyciel/nauczycielka może zwrócić uwagę młodzieży na fakt, iż mimo niechęci do impresjonizmu, Bilińska, na co wskazuje *Bretonka na progu chaty*, wykorzystuje w swej pracy (robi to takie w pejzażach) jego zasady.

Ciekawostka

Na przywoływanej wystawie w MNW obraz ten prezentowany jest pierwszy raz pod tytułem *Dziewczyzna z koszem na progu domu*. W katalogu do wystawy zauważono, że tradycyjny tytuł mylnie określa prezentowaną postać jako Bretonkę, bowiem jej strój jest typowy dla mieszkanki Nowej Akwitanii⁸.

Ta uwaga pomaga uświadomić uczniom i uczennicom, że w wyniku pogłębionych analiz i prac badawczych nieustannie odkrywane są nowe informacje na temat znanych już dzieł sztuki.

EWALUACJA ZAJĘĆ

Nauczyciel/nauczycielka udostępnia tablicę i prosi, aby uczniowie i uczennice zapisali słowa, które kojarzą im się z twórczością Anny Bilińskiej.

ZADANIE DOMOWE

1. Wybierz ze strony Muzeum Narodowego w Warszawie:

<https://www.mnw.art.pl/wystawy/artystka-anna-bilinska-18541893,238.html>

[dostęp: 28.07.2021] obraz, który najbardziej Ci się podoba i przygotuj jego opis dla kolegi/koleżanki, która nie może go zobaczyć.

2. Przyjrzyj się fotografiom prezentowanym, na stronie:

<https://wm.asp.waw.pl/2021/07/05/mural-inspirowany-autoportretem-anny->

⁷ Cyt za: Zientek S., *Polki na Montparnassie*, Wydawnictwo Agora, Warszawa 2021, 76-78.

⁸ Podaję za R. Higersberger, [w]: Bagińska A., Higersberger R., (2021), *Dla sztuki. Anna Bilińska. 1854-1893*, Przewodnik po wystawie. Warszawa: Muzeum Narodowe w Warszawie, s.58.

[bilinskiej/](#) [dostęp: 28.07.2021]. Wypisz jak najwięcej imion i nazwisk artystek zapisanych na muralu, przygotowanym przez studentki ASP w Warszawie z okazji wystawy w Muzeum Narodowym w Warszawie poświęconej Annie Bilińskiej.

3. **Dla chętnych:** Przygotuj krótką notkę biograficzną i zaprezentuj pracę dowolnej artystki, której nazwisko widnieje na muralu.

BIBLIOGRAFIA:

Artystka. Anna Bilińska 1854–1893, dostępny online

<http://www.mnw.art.pl/multimedia/audiodeskrypcje/artystka-anna-bilinska-18541893/>; [dostęp: 21.07.2021].

Bagińska A., Higersberger R., (2021), *Dla sztuki. Anna Bilińska 1854-1893*, Warszawa: MNW.

Bohdanowicz A., (1928), *Anna Bilińska. Kobieta, Polka i artystka. Podług jej dziennika, listów i recenzyj prasy*, Warszawa, dostępne online

<http://mbc.cyfrowemazowsze.pl/dlibra/docmetadata?id=68461&from=publication>, [dostęp: 21.07.2021].

Higersberger R., (2012), *Piękna, skradziona, odzyskana*, [w]: „Cenne, Bezcenne, Utracone”, nr 2, s. 4-7, dostępne online http://cennebezcenne.pl/wp-content/uploads/2017/11/CBU_2012_2-s-04-07_HIGERSBERGER.pdf; [dostęp: 21.07.2021].

Mémorial. Album artystki-malarki Anny Bilińskiej, Biblioteka Jagiellońska, dostęp online <https://jbc.bj.uj.edu.pl/dlibra/publication/169114?language=pl>; [dostęp: 21.07.2021].

Mural inspirowany autoportretem Anny Bilińskiej, Akademia Sztuk Pięknych w Warszawie, dostępne online <https://wm.asp.waw.pl/2021/07/05/mural-inspirowany-autoportretem-anny-bilinskiej/>, [dostęp: 21.07.2021].

Sosnowska J., *Poza kanonem. Sztuka polskich artystek 1880-1939*, Wydawnictwo: Instytut Sztuki PAN, Warszawa 2003.

Tomalska J., *Sztuka, miłość i medycyna: Anna Bilińska-Bohdanowiczowa (1857–1893) w świetle wspomnień męża*, [w]: „Archiwum Emigracji. Studia – Szkice –

Dokumenty”, Toruń, Rok 2012, Zeszyt 1–2 (16–17), dostępne online
https://www.bu.umk.pl/Archiwum_Emigracji/gazeta/ae_16/06_Tomalska.pdf,
[dostęp: 21.07.2021]

Zientek S., *Polki na Montparnassie*, Wydawnictwo Agora, Warszawa 2021.

ZAŁĄCZNIK 1.

Anna Bilińska, *Półakt męski*, 1885, olej, gwasz, płótno, Muzeum Narodowe w Warszawie, dostępne online <https://cyfrowe.mnw.art.pl/pl/katalog/508113> [dostęp: 28.11.2021]; domena publiczna.

Dla uczniów z dysfunkcją wzroku dostępna audiodeskrypcja, dostęp online <https://files.mnw.art.pl/audiodeskrypcje/Anna%20Bili%C5%84ska/4.%20Anna%20Bili%C5%84ska,%20P%C3%B3%C5%82akt%20m%C4%99ski,%201885.wav>, [dostęp: 21.07.2021]



ZAŁĄCZNIK 2.

Anna Bilińska, *Portret własny*, 1887, olej, płótno, Muzeum Narodowe w Krakowie, dostępne online

https://www.mnw.art.pl/gfx/muzeumnarodowe/_thumbs/pl/muzeumwystawy/463/238/1/bilinska_7_pracownie_artystek,mXR5oa6vrGuYqcOKaaQ.jpg, [dostęp 21.07.2021],

domena publiczna

Przewodnik w PJM, dostępne online

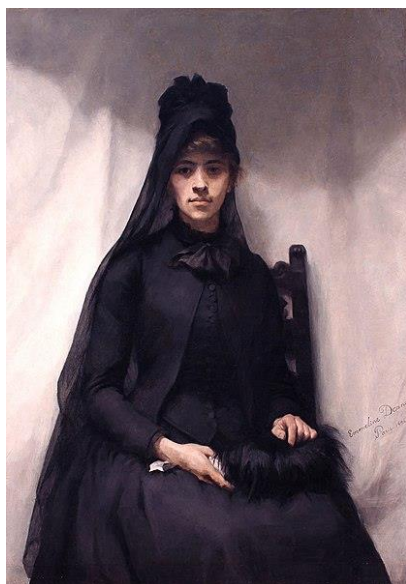
<https://www.youtube.com/watch?v=RWPF1XnLxhs>, [dostęp 21.07.2021]

Audioprzewodniki, dostępne online

https://files.mnw.art.pl/audioprzewodniki/Bili%C5%84ska/908_Portret%20w%C5%82asny_PL.mp3, [dostęp 21.07.2021]



Emmeline Deane, *Portret Anny Bilińskiej w żałobie*, 1886, olej, płótno, dostępny online https://commons.wikimedia.org/wiki/File:Emmeline_Deane_-_Anna_Bilinska.jpg, [dostęp: 21.07.2021], domena publiczna.



Dla uczniów z dysfunkcją wzroku audiodeskrypcja, dostępny online <https://files.mnw.art.pl/audiodeskrypcje/Anna%20Bili%C5%84ska/5.%20Emmeline%20Deane,%20Portret%20Anny%20Bili%C5%84skiej,%201886.wav>, [dostęp: 21.07.2021]

Przewodnik w PJM, dostępny online <https://youtu.be/44fYo4O-qWY>, [dostęp: 21.07.2021]

W klasie, w której uczniowie/ uczennice znają język angielski, nauczyciel/nauczycielka może zaproponować odtworzenie opisu obrazu przygotowane przez kuratorów Victoria Art. Gallery: *Top 10 Treasures of Victoria Art Gallery: EMMELINE DEANE: ANNA BILINSKA /Series*, dostępne online <https://youtu.be/A9Mac1YuWdM?t=40>, [dostęp: 21.07.2021]

Chętny uczeń/uczennica może tłumaczyć przekaz na język polski.

Uwaga! W filmie błędnie podano wiek artystki w momencie śmierci. Jeżeli uczniowie tego nie zauważą, nauczyciel komentuje i podaje daty zgodne z faktografią⁹.

⁹ We wcześniejszych opracowaniach (przed 2021 r.) za datę narodzin Anny Bilińskiej podaje się rok 1857, niekiedy 1858. W rzeczywistości artystka przyszła na świat w roku 1854. Ponieważ była najstarszą uczennicą w Académie Julian, najprawdopodobniej sama ujęła sobie lat. Wiarygodność roku 1854 potwierdza zapis w akcie ślubu. Informacja za: Zientek S., *Polki na Montparnassie*, Wydawnictwo Agora, Warszawa 2021, s. 18-19.

Anna Bilińska, *Autoportret niedokończony*, 1892 olej, płótno, Muzeum Narodowe w Warszawie, dostępny online

https://www.mnw.art.pl/gfx/muzeumnarodowe/_thumbs/pl/muzeumwystawy/463/238/1/mp261_kopia_2,mXR5oa6vrGuYqcOKaaQ.jpg, [dostęp: 21.07.2021], domena publiczna



Przewodnik w PJM, dostępny online <https://youtu.be/BKpKjuvelli>, [dostęp: 21.07.2021]

Dla uczniów z dysfunkcją wzroku audiodeskrypcja dostępna online

<https://files.mnw.art.pl/audiodeskrypcje/Anna%20Bili%C5%84ska/10.%20Anna%20Bili%C5%84ska,%20Autoportret%20niedoko%C5%84czony,%201892.wav>, [dostęp: 21.07.2021]

ZAŁĄCZNIK 3.

Anna Bilińska, *Kobieta w kimonie z japońską parasolką*, 1888, pastel, płótno, kolekcja Christophe'a Emmanuela Del Debbio, Paryż, dostępny online

<https://pl.wikipedia.org/wiki/Plik:Anna-Bilinska-Bohdanowicz-Woman-with-a-Japanese-Parasol.jpg> [dostęp: 21.07.2021], domena publiczna

Przewodnik w PJM dostępny online <https://youtu.be/h-Yd05AJJok>, [dostęp: 21.07.2021]

Audioprzewodniki dostępny online

https://files.mnw.art.pl/audioprzewodniki/Bili%C5%84ska/916_Kobieta%20w%20kimonie%20z%20japo%C5%84sk%C4%85%20parasolk%C4%85_PL.mp3, [dostęp: 21.07.2021]



Olga Boznańska, *Portret młodej kobiety z czerwoną parasolką (Portret siostry artystki z czerwoną parasolką)*, 1888. olej na płótnie, własność prywatna, dostępny online

<https://www.porta-polonica.de/pl/atlas-miejsc-pami%C4%99ci/olga-boznanska?page=2#lg=10&slide=2> [dostęp: 21.07.2021], domena publiczna



ZAŁĄCZNIK 4.

Anna Bilińska, *Studium kobiety* (tytuł historyczny *Murzynka*), 1884, olej, płótno,
dostępny online <https://cyfrowe.mnw.art.pl/pl/katalog/517992> [dostęp: 21.07.2021],
domena publiczna



Audiodeskrypcja, dostępna online

[https://files.mnw.art.pl/audiodeskrypcje/Anna%20Bili%C5%84ska/2.%20Anna%20Bili%C5%84ska,%20Studium%20kobiety%20\(historyczny%20tytu%C5%82%20Murzynka\),%201884.wav](https://files.mnw.art.pl/audiodeskrypcje/Anna%20Bili%C5%84ska/2.%20Anna%20Bili%C5%84ska,%20Studium%20kobiety%20(historyczny%20tytu%C5%82%20Murzynka),%201884.wav), [dostęp: 21.07.2021]

Przewodnik w PJM, dostępny online

<https://www.youtube.com/watch?v=zf52kolos0M>, [dostęp: 21.07.2021]

ZAŁĄCZNIK 5.



Zasoby własne – zdjęcie z wystawy w MNW, *Artystka. Anna Bilińska*, autor: Olga Gatuszek

Fotografia przedstawia dwa portrety czarnoskórych kobiet. To prace (od lewej): Miny Carlson-Bredberg, *Studium kobiety*, (1885) i Anny Bilińskiej, *Murzynka*, (1884). Artystkom uczącym się w Académie Julian pozowała ta sama modelka.

ZAŁĄCZNIK 6.

Anna Bilińska, *Bretonka na progu domu*, 1889, olej, płótno, Muzeum Narodowe we Wrocławiu, dostępny online:

https://upload.wikimedia.org/wikipedia/commons/4/49/Anna_Bilinska-Bogdanowicz_bretonkanaprogu.jpg [dostęp: 21.07.2021], domena publiczna



Władysław Ślewiński, *Dwie Bretonki z koszem jabłek*, ok. 1897, Muzeum Narodowe w Warszawie, dostępny online:

https://cyfrowe.mnw.art.pl/pl/katalog/507614?id=4618&show_nav=true

[dostęp: 21.07.2021], domena publiczna



ĆWICZENIE 1.

1. Na podstawie fragmentu filmu *Dlaczego jest tak mało kobiet malarek?*, wynotuj w aplikacji Padlet:
 - a) argumenty uzasadniające odpowiedź na pytanie zadane w tytule filmu;
 - b) nazwiska wymienianych we fragmencie filmu artystek.

ĆWICZENIE 2.

1. Przeczytaj uważnie tekst; możesz zakreślić najważniejsze informacje.

Anna Bilińska-Bohdanowicz

„Malarka, jedna z najwybitniejszych artystek polskich w XIX wieku, przez wiele lat osiadła w Paryżu. Urodzona w 1857 w Złotopolu na Ukrainie, zmarła w 1893 w Warszawie. Była córką lekarza, który prowadził praktykę w Kijowie i w innych miejscowościach na Kijowszczyźnie. Już w dzieciństwie ujawnił się jej talent muzyczny i artystyczny. (...) pierwszych lekcji rysunku udzielał jej Michał Elwiro Andriolli. (...) Już w 1876 zaczęła wystawiać w Towarzystwie Zachęty Sztuk Pięknych, a jej pierwsze prace zyskały przychylną opinię krytyków, także Gerson ceniał zdolności młodej malarki.

Na początku 1882 towarzyszyła chorej przyjaciółce, Klementynie Krassowskiej, w podróży zagranicznej; przebywała wówczas w Monachium, Salzburgu i Wiedniu, a także w północnych Włoszech. Wiele czasu poświęcała na zwiedzanie zabytków oraz muzeów i galerii sztuki współczesnej.(...) W Wiedniu (...) poznała Wojciecha Grabowskiego, z którym związała się uczuciowo.

W listopadzie 1882 wyjechała do Paryża i rozpoczęła studia w Académie Julian. Kształciła się w pracowni dla kobiet pod kierunkiem Rodolphe'a Juliana i Tony'ego Roberta-Fleury.(...). Jej szkolne prace cieszyły się uznaniem profesorów, już w 1883 uzyskała drugą nagrodę w konkursie organizowanym w Académie Julian. Rok później debiutowała na Salonie paryskim rysunkiem przedstawiającym portret kobiety, a w 1885 otrzymała "mention honorable" za rysunek węglem pokazany na wystawie Noir et Blanc. W Paryżu przyjaźniła się m.in. z Józefem Chełmońskim i z rodziną Władysława Mickiewicza. Pozostawała w trudnych warunkach materialnych, utrzymywała się z lekcji rysunków i muzyki, czasami znajdowała nabywców na swoje obrazy (wówczas jeszcze bardzo nisko wyceniane).

Po śmierci ojca w 1884 została bez środków do życia; wówczas z pomocą przyszedł młodej artystce Rodolphe Julian, zwalniając ją z opłat za studia, a niebawem powierzając zarządzanie jedną z pracowni.

W latach 1883-1886 Bilińska kilkakrotnie przyjeżdżała do kraju, m.in. na Ukrainę do rodziny Krassowskich i do przebywającego we Lwowie Grabowskiego. Letnie miesiące często spędzała na wsi w okolicach Paryża lub Lyonu, podróżowała też do Bretanii (...). Jesienią 1884 zmarła Klementyna Krassowska (w testamencie zabezpieczyła finansowo swoją przyjaciółkę), a w czerwcu 1885 narzeczony Bilińskiej – Wojciech Grabowski. Pograżona w depresji artystka na przełomie 1885 i 1886 spędziła kilka miesięcy w Pourville-les Bains w Normandii (...). W 1892 poślubiła w Paryżu lekarza, Antoniego Bohdanowicza i w tym samym roku oboje wrócili do Warszawy. Bilińska zamierzała tam otworzyć szkołę malarstwa dla kobiet, wzorowaną na uczelniach paryskich. Realizację tych planów uniemożliwiła poważna choroba serca, a wkrótce śmierć artystki.

Międzynarodową sławę, ugruntowaną doskonałymi recenzjami w prasie światowej, przyniósł Bilińskiej *Autoportret [Portret własny, Portret z paletą]*, nagrodzony złotym medalem na Salonie 1887 i srebrnym na Wystawie Światowej w Paryżu w 1889 (...). W tym okresie cieszyła się ogromnym uznaniem i powodzeniem, przede wszystkim jako portrecistka.

W 1890 uzyskała złoty medal na wystawie w The Royal Academy w Londynie, a w 1891 również złoty medal na międzynarodowej wystawie sztuki w Berlinie. Wielokrotnie uczestniczyła w paryskich Salonach, a także w prezentacjach organizowanych w Galerie Georges Petit i Galerie Desaix na Champs de Mars. Ponadto wystawiała swoje prace w Monachium (1882, 1890, 1892), Grenoble, Roanne, Londynie (1888) i w Stanach Zjednoczonych.

Anna Bilińska była pierwszą polską artystką, która zyskała sławę w najważniejszym ówczesnie centrum artystycznym Europy, jakim był Paryż drugiej połowy XIX w. Obdarzona wybitnym talentem, dzięki niezwyklej determinacji i świadomości swego artystycznego powołania była również pierwszą Polką, która uzyskała wykształcenie na profesjonalnym, akademickim poziomie.

Twórczość Bilińskiej obejmująca portrety, martwe natury, sceny rodzajowe i pejzaże, malowane olejno, akwarelą i pastelami, wpisuje się w nurt europejskiego realizmu.”

Ewa Micke-Broniarek, *Anna Bilińska-Bohdanowicz*, Muzeum Narodowe w Warszawie, (2005), dostępny online <https://culture.pl/pl/tworca/anna-bilinska-bohdanowicz>, [dostęp: 21.07.2021]

2. Uzupełnij puste miejsca w biogramie artystki.

Ćwiczenie do wpisania w aplikację, np. Padlet lub „uzupełnianie wyrazów” na ZPE:

Anna Bilińska-.

Już w dzieciństwie ujawnił się jej talent . I .

Jej nauczycielami byli i .

W 1882 odbyła podróż do Europy. Zwiedziła wtedy: ,
, , i . W Wiedniu poznała
, z którym związała się uczuciowo.

W roku wyjechała do Paryża i rozpoczęła studia
w . W debiutowała na Salonie paryskim.

W roku straciła i .

Rok później umiera jej narzeczony . Po tej wielokrotnej tragedii
artystka podupadła na zdrowiu, chorowała na depresję. Na przełomie 1885 i 1886
spędziła kilka miesięcy w . W 1892 w Paryżu wyszła za mąż za
lekarza, i w tym samym roku oboje wrócili do Warszawy. Bilińska
zamierzała tam otworzyć tych planów uniemożliwiła przedwczesna

śmierć artystki, która żyła tylko [] lat. Międzynarodową sławę przyniósł Bilińskiej [] nagrodzony dwukrotnie: [] i []. Twórczość Bilińskiej wpisuje się w nurt europejskiego [] .

Poprawne odpowiedzi: [SPRAWDŹ SIĘ!]

Bohdanowiczowa; muzyczny i plastyczny; Michał Elwiro Andriolli i Wojciech Gerson; Monachium, Salzburg i Wiedeń, Włochy; Wojciecha Grabowskiego; 1882; Académie Julian; 1884; 1884, ojca i przyjaciółkę; Wojciech Grabowski; Normandii; Antoniego Bohdanowicza; szkołę malarstwa dla kobiet; 39, *Autoportret*, złotym medalem na Salonie 1887 i srebrnym na Wystawie Światowej w Paryżu w 1889; realizmu.

(Wyrazy zostały wymienione w kolejności wstawiania.)

ĆWICZENIE 3.

Wyznaczcie jedną osobę, która przedstawi efekty Waszej pracy.

GRUPA 1.

Zastanówcie się, w jaki sposób Anna Bilińska przedstawiła się na tym autoportrecie. Jaki wizerunek kobiety prezentuje? Przedstawcie argumenty, które pozwolą nazwać *Portret własny* manifestem artystycznym?

GRUPA 2.

Opiszcie środki artystyczne, dzięki którym artystka osiągnęła nastrój melancholii.

Wykorzystajcie biografię Anny Bilińskiej, interpretując dzieło.

GRUPA 3.

Porównajcie *Portret własny* i starszy o pięć lat *Portret niedokończony*. Przywołajcie konteksty ich powstania. Czy według Was artystka zmieniła swój styl artystyczny? Uzasadnijcie swoją wypowiedź analizą środków malarskich na obu autoportretach.

Sugerowane odpowiedzi

Grupa1.

O tym, że obraz może być odbierany jako manifest niezależnej, profesjonalnej, żyjącej z uprawianej sztuki artystki, świadczy:

- śmiałe spojrzenie wprost na widza oznaczające pewność siebie i świadomość talentu;
- wyeksponowane są atrybuty malarza (pędzle i paleta);
- artystka przedstawia się realistycznie, bez upiększeń;
- łamie obyczajową cezurę związaną z tradycyjnym przedstawieniem kobiecego piękna: jest ubrana w ciemną suknię i malarski fartuch, ma rozwiane włosy – nie kokietuje wyglądem – portretuje się jako artystkę, nie obiekt do oglądania.

ĆWICZENIE 4.

(Ćwiczenie otwarte)

1. Przyjrzyj się obrazom pochodzącym z 1888 roku: Anny Bilińskiej, *Kobieta w kimonie z japońską parasolką* i Olgi Boznańskiej, *Portret młodej kobiety z czerwoną parasolką*. Opisz sportretowane bohaterki, starając się uchwycić jak najwięcej szczegółów.

2. Wymień cechy japonizmu, które zauważasz w tych pracach.

3. Uzupełnij definicję:

Japonizm to termin oznaczający

Sugerowana odpowiedź:

Japonizm to termin oznaczający wpływ sztuki i kultury japońskiej na sztukę Zachodu w drugiej połowie XIX wieku.

ĆWICZENIE 5.

1. Zapoznaj się z obrazem Anny Bilińskiej, *Studium kobiety* (tytuł historyczny *Murzynka*), 1884, Opisz wyraz twarzy modelki.

(Sugerowane odpowiedzi: twarz modelki wyraża smutek, kobieta spogląda wprost na widza, być może ukrywa strach, jej oczy są pełne ekspresji)

2. Wymień rekwizyty, dzięki którym artystka wykreowała atmosferę egzotyki popularną w malarstwie XIX wieku.

(Sugerowane odpowiedzi: egzotyczna biżuteria, wachlarz, barwny zwój na głowie)

3. Dopasuj określenia barw i zapisz je w puste miejsca:

Harmonijna kolorystyka dzieła została zbudowana w oparciu o
odcienie brązu i złota oraz o odcienie bieli i zieleni.

(Sugerowane odpowiedzi: ciepłe/zimne)

ĆWICZENIE 6.

1. Przypatrz się z obrazom *Dwie Bretonki z koszem jabłek* Władysława Ślewińskiego i *Bretonka na progu chaty* Anny Bilińskiej. Wypisz, jakie dostrzegasz podobieństwa i różnice w sposobie malowania tego samego motywu?

2. Odpowiedz, w jaki sposób autorzy wykorzystują kolor i światło na obrazie?

3. Podaj, do jakich dwóch nurtów w malarstwie przypiszesz te obrazy?

(ten sam motyw – różne środki artystycznego wyrazu:

Sugerowane odpowiedzi :

Anna Bilińska. – luminizm [sposób kształtowania kompozycji malarskiej za pomocą gry światła] i wpływy impresjonizmu;

Władysław Ślewiński – syntetyzm [zaniechanie zasady perspektywy i zdecydowane uproszczenie formy, syntetyczne traktowanie plam barwnych]

Dla ucznia

Nauczysz się:

- rozpoznawać i interpretować najważniejsze dzieła Anny Bilińskiej;
- porównywać i opisywać dzieła sztuki;
- wirtualnie zwiedzać muzeum;
- korzystać z wartościowych i bezpiecznych zasobów Internetu.

Utrwalisz pojęcia:

- portret
- autoportret
- karykatura
- impresjonizm
- syntetyzm
- japonizm
- luminizm
- akademizm

SCENARIUSZ 2. {z 3}

SCENARIUSZ ZAJĘĆ DLA

uczniów i uczennic szkoły ponadpodstawowej

PROWADZONYCH PRZEZ

nauczyciela/nauczycielkę historii sztuki

TEMAT: Wachlarz, parasolka i kimono, czyli o japonizmie w sztuce modernizmu

CELE KSZTAŁCENIA – WYMAGANIA OGÓLNE

Rozwijanie umiejętności interpretacji tekstu kultury z wykorzystaniem kontekstów współczesnych.

Poznanie pojęcia japonizm i realizacji tego nurtu w sztuce europejskiej.

TREŚCI NAUCZANIA – WYMAGANIA SZCZEGÓŁOWE

„II. Zapoznanie z najwybitniejszymi osiągnięciami w zakresie architektury i sztuk plastycznych.

Uczeń:

II.1. wymienia i rozpoznaje najbardziej znane dzieła sztuki różnych epok, stylów oraz kierunków sztuk plastycznych;

II.14. wskazuje środki stylistyczne i środki ekspresji, które identyfikują analizowane dzieło z odpowiednim stylem, środowiskiem artystycznym lub autorem;

II.18. formułuje samodzielne, logiczne wypowiedzi argumentacyjne na temat dzieł sztuki;

II.2. wskazuje twórców najbardziej reprezentatywnych dzieł;

II.3. umiejscawia dzieła w czasie (wskazuje stulecie powstania dzieł sztuki dawnej, a w przypadku dzieł sztuki nowoczesnej i współczesnej datuje je z dokładnością do połowy wieku), w nielicznych przypadkach, dotyczących sztuki nowoczesnej i współczesnej, zna daty powstania dzieł lub datuje je z dokładnością jednej dekady;

II.5. wymienia podstawowe gatunki w dziełach sztuk plastycznych, m.in.

portret (w tym autoportret, portret psychologiczny i oficjalny), pejzaż (w tym: weduta, marina, pejzaż ze sztafażem), sceny: rodzajowa, religijna, mitologiczna, historyczna (w tym batalistyczna), martwa natura, akt;

II.9. identyfikuje najbardziej reprezentatywne i najsłynniejsze dzieła na podstawie charakterystycznych środków warsztatowych i formalnych oraz przyporządkowuje je właściwym autorom.

III. Zapoznanie z dorobkiem najwybitniejszych twórców dzieł architektury i sztuk plastycznych.

Uczeń:

III.2. zna najwybitniejsze dzieła z dorobku artystycznego wybitnych przedstawicieli poszczególnych epok, kierunków i tendencji w sztuce od starożytności po czasy współczesne, z uwzględnieniem artystów schyłku XX i początku XXI wieku;

III.8. formułuje samodzielne, logiczne wypowiedzi argumentacyjne na temat twórczości wybitnych artystów.

IV. Kształcenie w zakresie rozumienia i stosowania terminów i pojęć związanych z dziełami sztuki, ich strukturą i formą, tematyką, techniką wykonania.

Uczeń:

IV.2. zna terminologię związaną z opisem formy i treści dzieła malarskiego, rzeźbiarskiego i graficznego, w tym m.in. nazwy formuł ikonograficznych, słownictwo niezbędne do opisu kompozycji, kolorystyki, relacji przestrzennych i faktury dzieła;

IV.6. właściwie stosuje terminy dotyczące opisu treści i formy dzieł sztuk plastycznych.

V. Zapoznanie ze zbiorami najważniejszych muzeów i kolekcji dzieł sztuki na świecie i w Polsce, a także z funkcją mecenatu artystycznego oraz jego wpływem na kształt dzieła sztuki.

Uczeń:

V.3. łączy dzieło z muzeum lub miejscem (kościół, pałace, galerie), w którym się ono znajduje.” Podstawa programowa przedmiotu historia sztuki, dostępna online: https://cke.gov.pl/images/EGZAMIN_MATURALNY_OD_2023/podstawa_programowa/historia-sztuki.pdf [dostęp: 23.08.2021].

METODY PRACY:

- dyskusja
- praca z tekstem
- praca z tekstem kultury
- metody aktywizujące wykorzystujące nowe technologie.

ŚRODKI DYDAKTYCZNE:

- komputer z głośnikiem z dostępem do Internetu
- platforma, np. MS Teams
- aplikacje multimedialne np. aplikacja Padlet, WordArt
- Zintegrowana Platforma Edukacyjna
- materiały plastyczne (kolorowe arkusze A4), nożyczki, sznurek

PRZEWIDYWANY CZAS:

90 minut

Koncepcja scenariusza

Scenariusz realizuje postulat wykorzystania zdigitalizowanych zbiorów muzealnych podczas edukacji zdalnej oraz hybrydowej. Korzystając z zasobów, m.in. muzeów narodowych, nauczyciel/nauczycielka może zaprezentować prace w oparciu o legalne źródła. Warto podkreślić, że w zasobach muzealnych można znaleźć opracowania umożliwiające eliminację wykluczeń z powodu dysfunkcji słuchu i/lub wzroku. W wielu przypadkach nauczyciel/nauczycielka może skorzystać z audioprzewodnika, audiodeskrypcji lub filmów w języku migowym.

Scenariusz pozwala poznać i utrwalić zjawisko „japonizmu” w sztuce polskiego modernizmu. W XIX wieku masowa fascynacja dziełami Japończyków, była inspiracją zarówno w aspekcie wyboru tematów, jak i również nowatorskich sposobów wykorzystywania środków artystycznego wyrazu. Lekcja jest zatem także pretekstem do analizy i interpretacji porównawczej prac artystów (polskich i światowych) wpisanych w kanon historii sztuki.

Proponowane zajęcia, poprzez liczne ćwiczenia, skupione na analizie formalnej prezentowanych dzieł, wyposażają uczniów w praktyczną umiejętność określania „w malarstwie i grafice: kompozycji, koloru, sposobów ukazania iluzji przestrzeni, kształtowania formy przez światło, w dziełach figuralnych stopnia oddania

rzeczywistości lub jej deformacji, (...).” Uczeń i uczennica, porównując proponowane prace światowego formatu, „rozpoznaje środki stylistyczne i środki ekspresji, które identyfikują analizowane dzieło z odpowiednim stylem, środowiskiem artystycznym lub autorem”¹⁰. Lekcja może być także formą powtórki przed egzaminem maturalnym z historii sztuki, na którym te umiejętności są weryfikowane.

Zgodnie z wytycznymi MEiN¹¹, realizacja zajęć z historii sztuki powinna odbywać się, tak często, jak to możliwe, w bezpośrednim kontakcie z dziełem sztuki.

Proponowane zajęcia mogą być zatem również formą edukacji wyprzedzającej, której celem jest wycieczka muzealna, na przykład do Muzeum Sztuki i Techniki Japońskiej Manggha lub Muzeum Narodowego w Krakowie (wystawa czasowa pt. *Hokusai. Wędrując...*¹²) lub wirtualne spotkanie z artefaktami minionych wystaw związanych z japonizmem, np. w Muzeum Narodowym w Warszawie *Podróż do Edo. Japońskie drzeworyty ukiyo-e z kolekcji Jerzego Leskowicza*¹³ (wystawa z 2017 roku).

Propozycja lekcji wpisuje się w 3. priorytet polityki oświatowej państwa, obowiązujący w roku szkolnym 2021/2022: „Działanie na rzecz szerszego udostępnienia kanonu edukacji klasycznej, wprowadzenia w dziedzictwo cywilizacyjne Europy, edukacji patriotycznej, nauczania historii oraz poznawania polskiej kultury, w tym osiągnięć duchowych i materialnych. Szersze i przemyślane wykorzystanie w tym względzie, m.in. wycieczek edukacyjnych¹⁴.”

PROPONOWANY PRZEBIEG ZAJĘĆ

Faza wprowadzająca

¹⁰ Podstawa programowa przedmiotu historia sztuki, dostępna online:

https://cke.gov.pl/images/EGZAMIN_MATURALNY_OD_2023/podstawa_programowa/historia-sztuki.pdf [dostęp: 23.08.2021].

¹¹ Lewińska B., *Komentarz do podstawy programowej przedmiotu historia sztuki*, dostępny online: https://cke.gov.pl/images/EGZAMIN_MATURALNY_OD_2023/podstawa_programowa/historia-sztuki.pdf [dostęp: 23.08.2021].

¹² Jest to wystawa czasowa (13.08.2021–05.12.2021). Nauczyciel/nauczycielka może skorzystać ze zdigitalizowanych zasobów związanych z tą wystawą, dostępnych online na stronie Muzeum Narodowego w Krakowie: <https://mnk.pl/wystawy/hokusai-wedrujac> [dostęp: 23.08.2021] lub dowolnie wybrać obiekty ze zdigitalizowanych zasobów MNK dostępnych online, <https://zbiory.mnk.pl/pl/strona-glowna>, [dostęp: 23.08.2021].

¹³ *Podróż do Edo. Japońskie drzeworyty ukiyo-e z kolekcji Jerzego Leskowicza*, dostępna online na stronie Muzeum Narodowego w Warszawie: <https://www.mnw.art.pl/wystawy/podroz-do-edo-japonskie-drzeworyty-iukiyo-ei-z-kolekcji-jerzego-leskowicza,200.html> [dostęp: 23.08.2021].

¹⁴ Podstawowe kierunki realizacji polityki oświatowej państwa w roku szkolnym 2020/2021, dostępne online, <https://www.gov.pl/web/edukacja-i-nauka/podstawowe-kierunki-realizacji-polityki-oswiatowej-panstwa-w-roku-szkolnym-20202021>, [dostęp: 21.07.2021].

1. Czynności organizacyjne. Nauczyciel/nauczycielka po zalogowaniu na platformie wita się z uczniami i uczennicami. Zachęca, aby wszyscy obecni włączyli kamerki. Sprawdza obecność i prezentuje ze strony Muzeum Sztuki i Techniki Japońskiej Manggha w Krakowie: <https://manggha.pl/architektura> [dostęp: 28.07.2021] wybrane fotografie przedstawiające muzeum. Następnie zadaje pytanie: Czy ktoś rozpoznaje przedstawiony na fotografii budynek? Chętni uczniowie i uczennice wpisują swoje odpowiedzi na czacie. Nauczyciel/nauczycielka podsumowuje wprowadzenie, wyjaśniając, że prezentowany budynek to Muzeum Sztuki i Techniki Japońskiej Manggha w Krakowie.
2. Nauczyciel/nauczycielka przesyła na czacie link do aplikacji Padlet (**ĆWICZENIE 1.**) i prosi o porównanie zdjęć budynku z grafiką Hokusaiego Katsushika, *Wielka fala w Kanagawa* (**ZAŁĄCZNIK 1.**). Nauczyciel/nauczycielka udostępnia Padlet z wykonanym ćwiczeniem i podsumowuje prace uczniów.
3. Prowadzący/prowadząca zajęcia prosi młodzież o uważne przeczytanie poleceń, które wyświetla na tablicy (i/lub przesyła w formie zadania na czacie (**ĆWICZENIE 2.**) i udostępnia uczniom fragment filmu¹⁵, do którego polecenia się odnoszą. Chętni uczniowie i uczennice omawiają ćwiczenie, które nauczyciel/nauczycielka wyświetla na tablicy. Prowadzący/prowadząca dopowiada informacje i komentuje odpowiedzi młodzieży, podsumowując definicje drzeworytu *ukiyo-e* i twórczość Hokusaiego, który sam siebie nazywał „starcem opętanym malarstwem”¹⁶.

Faza zasadnicza

1. Osoba prowadząca wpisuje na tablicy, słowo MANGGHA i zadaje pytanie: Z czym kojarzy się Wam słowo MANGGHA, jak je rozumiecie? Nauczyciel/nauczycielka udostępnia możliwość zapisu na wirtualnej tablicy i prosi

¹⁵ Radosław Gajda & Natalia Szcześniak, *Jeden japoński obraz, który trzeba znać*, dostępny online: <https://youtu.be/TbvylkktvUY?t=28>, [dostęp: 23.08.2021].

¹⁶ Źródła informacji na temat artysty: *Na fali Hokusai*, dostępny online na stronie Muzeum Historii Katowic: <https://www.mhk.katowice.pl/index.php/dla-zwiedzajacych/archiwum/wystawy-archiwum/502-hokusai> [dostęp: 23.08.2021]; Kołowiecka A., *Katsushika Hokusai. Życie i twórczość zanurzone w duchu epoki*, dostępny online: <http://japonia-online.pl/article/73> [dostęp: 23.08.2021].

młodzież o wpisanie skojarzeń z prezentowanym słowem. Najprawdopodobniej uczniowie i uczennice przywołają słowo *komiks*, być może pojawi się słowo *anime*¹⁷. Prowadzący zajęcia potwierdza słuszność tych skojarzeń i wyjaśnia ich znaczenie, zwracając szczególną uwagę na genezę komiksu jako tekstu kultury łączącego obraz i słowo (drzeworyty japońskie).

2. Nauczyciel/nauczycielka prezentuje **ZAŁĄCZNIK 2.** (portrety Feliksa Jasieńskiego bez podpisów), udostępnia mikrofon i zadaje kolejne pytania: Czy znacie postać sportretowaną na tych obrazach? Co potraficie powiedzieć o tym mężczyźnie?

Chętni uczniowie wypowiadają się na forum.

Prowadzący/prowadząca przesyła uczniom link do **ĆWICZENIA 3.** (może to być aplikacja Padlet lub ćwiczenia, które można wykonać na ZPE – dobieranie informacji: Przypisz nazwisko autora, tytuł, datę powstania i miejsce depozytu do obrazu).

Nauczyciel/nauczycielka udostępnia na tablicy **ZAŁĄCZNIK 3.**, prezentuje cztery portrety Feliksa Jasieńskiego i przypomina informacje o autorach. Zwraca uwagę na metryczki obrazów i miejsce ich przechowywania.

Wskazani uczniowie/uczennice omawiają punkt 2. i 3. **ĆWICZENIA 3.**, a prowadzący/prowadząca komentuje ich wypowiedzi, zwracając uwagę zarówno na wykorzystanie reprezentacyjnej formy portretu, jak i na atrybuty, które pozwalają opisać Feliksa Jasieńskiego. Aby lepiej poznać bohatera obrazów, młodzież wykonuje **ĆWICZENIE 4.** (np. w aplikacji Padlet lub na ZPE – praca z tekstem i uzupełnianie luk w tekście).

Prowadzący/prowadząca zajęcia, prezentując na wirtualnej tablicy zdjęcia Feliksa „Mangghi”¹⁸ Jasieńskiego ze strony Muzeum Narodowego w Krakowie:

<https://mnk.pl/zbiory/feliks-jasienski-najwiekszy-darczynca-mnk> [dostęp: 28.08.2021];

dopowiada i podkreśla najważniejsze informacje, akcentując najistotniejsze fakty, m.in. wpływ kolekcjonera na sztukę modernizmu, bogactwo jego krakowskiej pracowni (źródło orientalnych rekwizytów udostępnianych dla japonizujących artystów młodopolskich) oraz darowiznę zbiorów na rzecz muzeum. Warto ukazać

¹⁷ *anime* – japoński film animowany, za: *Słownik języka polskiego*, dostępny online: <https://sjp.pwn.pl/slowniki/anime.html> [dostęp: 23.08.2021].

¹⁸ **Ciekawostka dla uczniów:** Pseudonim „Manggha” zaczerpnął Jasieński z tytułu serii drzeworytów Katsushika Hokusai. Taki też tytuł nadał swojej książce, wydanej w Paryżu w 1901 (*Manggha. Promenades à travers le monde, l' art et les idées*).

inspiracje i inicjatywy artystyczne „Mangghi”, m.in. przywołaną na portrecie malowanym przez Jacka Malczewskiego *Tekę grafików polskich* (zbiór litografii wydany w 1903 roku).

3. Nauczyciel/nauczycielka przedstawia prekursorów japonizmu, który dotarł do Europy dużo wcześniej niż omawiana aktywność „Mangghi” Jasieńskiego. Uczniowie i uczennice poznają genezę obecności grafiki japońskiej w Europie (papierowe grafiki służyły za opakowanie sztuki użytkowej i innych przedmiotów orientalnych sprowadzanych z Japonii, która otworzyła się na świat po ponad dwustuletniej izolacji). Prowadzący/prowadząca wyjaśnia także sprzyjający innowacjom klimat artystyczny tamtych czasów – malarze poszukiwali nowości, chcieli odejść od realizmu i akademizmu, dlatego fascynacja sztuką „Kraju Kwitnących Wiśni” szybko znalazła wyznawców. Nauczyciel/nauczycielka prezentuje te zagadnienia, omawiając obrazy: Edwarda Maneta, *Portret Emila Zoli*, 1868 (**ZAŁĄCZNIK 4.**) i Vincenta van Gogha, *Gwieździsta noc*, 1889 (**ZAŁĄCZNIK 5.**). (Na ZPE można wyeksponować obrazy i aktywnie dołączyć do nich informacje i komentarze interpretacyjne – wstaw tekst w obraz.)

Komentarz metodyczny

Prowadzący/prowadząca, zwracając uwagę na nawiązania do sztuki japońskiej, omawia detale pierwszego prezentowanego obrazu (**ZAŁĄCZNIK 4.**), m.in. jedwabny parawan z motywami japońskimi; kolorowy drzeworyt przedstawiający zapaśnika w ceremonialnym stroju; zdjęcie obrazu *Olimpia*, w której Edward Manet, wywołując skandal, zastosował nowatorskie rozwiązania (odrzućenie tradycyjnego światłocienia, modelowanie bryły kolorem, schematyzacja detalu, przywołanie tematu codziennego życia, popularnego w drzeworytach *ukiyo-e*).

Analiza porównawcza (**ZAŁĄCZNIK 5.**) obrazów Vincenta van Gogha z pracami mistrzów japońskiej grafiki powinna uświadomić uczniom i uczennicom odważne poszukiwania artystyczne, których efektem było nowoczesne malarstwo. Zestawienie drzeworytów i ich kopy (lub bezpośrednich nawiązań tematycznych) wykonanych przez van Gogha, świadczy o poszukiwaniu przez artystę kompromisu między płaską powierzchnią, wypracowaną przez Japończyków, a zachowaniem iluzji falistego, wibrującego ruchu, który autor *Świetlistej nocy* uzyskiwał, stosując techniki neoimpresjonizmu (dywizjonizm, puentylizm).

Nauczyciel/nauczycielka może wykorzystać to ćwiczenie jako formę syntezy wiadomości na temat malarstwa Edwarda Moneta i Vincenta van Gogha, których twórczość, dla lepszego zrozumienia omawianych zagadnień, uczniowie i uczennice powinni poznać przed proponowaną lekcją. W ramach powtórki nauczyciel/nauczycielka zachęca do komentarzy, a chętni uczniowie lub uczennice zgłaszają się do odpowiedzi poprzez podniesienie na czacie „łapki”. Taka sytuacja czyni nauczyciela facylitatorem, który, angażując uwagę słuchaczy, zwiększa ich skupienie, ułatwia zapamiętywanie i skuteczne utrwalanie informacji.

4. Nauczyciel/nauczycielka dzieli młodzież na losowo wybrane grupy (na platformie podział na pokoje) i prosi o wykonanie w grupach **ĆWICZENIA 5.**, a następnie zapisanie odpowiedzi na zadane w ćwiczeniu pytania na kolejnym padlecie, do którego przesyła link na czacie. (praca w grupach). Każda z grup otrzymuje inny załącznik do ćwiczenia (**ZAŁĄCZNIKI: 6.A, 6.B, 6.C, 6.D,6.E**). Po wykonaniu ćwiczenia nauczyciel/nauczycielka udostępniając ekran, prezentuje po kolei każdy z załączników i prosi o omówienie rezultatów pracy w grupach. Wybrani z każdej grupy komentatorzy, przedstawiając wnioski zapisane na padlecie, omawiają ćwiczenie. Prowadzący/prowadząca uzupełnia wiadomości i ewentualnie koryguje wypowiedzi uczniowskie.

(Na ZPE można wyeksponować obrazy i aktywnie dołączyć do nich informacje i komentarze interpretacyjne – wstaw tekst w obraz.)

Komentarz metodyczny

Praca w grupach powinna, po pierwsze, zaowocować wymianą informacji na temat motywów orientalnych obecnych w prezentowanych pracach, a po wtóre – spowodować „wyćwiczenie” uczniowskiego oka w dostrzeganiu i interpretowaniu artystycznych środków malarskich, które artyści europejscy zaczerpnęli od Japończyków.

Ważne, aby prowadzący lekcję zaznaczył, iż „moda na japońszczyznę”, wiązała się z idealizowaniem kraju, który dla znakomitej większości był znany tylko z wyobrażenia. „Cudowna kraina! Cudowni ludzie! Cudowna sztuka!”, głosił na jednym ze swych wykładów Feliks „Manggha” Jasieński, który nigdy do Japonii nie dotarł. Fascynacja „Krajem Samurajów” przejawiała się w strojach, ozdobach, a nawet potrawach. W aspekcie historii sztuki najważniejsza jest jednak zmiana

kanonu, która się wtedy dokonała. Czerpiąc od autorów japońskich grafik, artyści modernistyczni podejmowali podobne malarskie tematy: portret kobiety uchwyconej podczas zwykłych, codziennych czynności; toalety, czesania włosów, czytania książki, karmienia dziecka. Równie popularny był motyw widoku z okna, często ukazany z lotu ptaka, malowany w seriach, ukazujących to samo miejsce (np. widoki z okna pracowni na Kopiec Kościuszki Stanisława Wyspiańskiego). Artyści często sięgali po diagonalnie ukazany pejzaż lub malowali fragment (zasada *pars pro toto*), który symbolizował bogactwo natury (kwiat, ptak, drzewo). Twórcy często bezpośrednio sygnalizowali zwrot ku japonizmowi, wprowadzając orientalne rekwizyty (kimono, parasol, parawan, wachlarz), ale przede wszystkim, odchodząc coraz dalej od akademizmu i realizmu, inaczej malowali.

EWALUACJA ZAJĘĆ

Nauczyciel/nauczycielka udostępnia tablicę, dzieli uczniów i uczennice na grupy, inne niż w poprzednim ćwiczeniu, i prosi, aby przedyskutowali wspólnie i zapisali w aplikacji WordArt słowa, które kojarzą im się z wpływem japonizmu na sztukę modernizmu (**ĆWICZENIE 5.**). Wybrani uczniowie i uczennice prezentują i omawiają wykonane ćwiczenie.



Przykład ćwiczenia w WordArt. Zasoby własne.

(Ćwiczenie na ZPE – tworzenie chmury wyrazów.)

Zadanie domowe

1. Zenon Przesmycki, analizując wpływ japońskich drzeworytów na sztukę europejską, stwierdził, „iż to właśnie japońskie druki całkowicie zmodyfikowały

sposób myślenia o kompozycjach malarskich, (...) poderwały (...) geometryczny rodzaj kompozycji datujący się od mistrzów renesansu i bezmózgą bezkompozycyjność naturalistyczną, przeciwstawiając pierwszemu pełną wdzięk, a niewymuszoną, niesymetryczność, drugiej zaś – zasadę dekoracyjności twórczej. Wskazały zbyteczność wielkich płócien, udowadniając faktem możebność niesłychanego rozszerzenia i pogłębienia obrazu na zwykłej ćwiartce papieru. Postawiły zasadę i odkryły sposoby wydobywania, z niepoliczalnej ilości szczegółów, samej tylko istoty rzeczy, i oddawania jej najprostszymi, nieodzownymi jedynie środkami. Unaocznili przykładem, że artysta nie powinien ubiegać się w obrazie o powiedzenie wszystkiego, że należy pozostawić wyobraźni widza wolność uzupełnienia, poprzez odczucie, podanego mu sugestywnie motywu (...)”¹⁹.
Analizując wybrane dowolnie dwa obrazy, ustosunkuj się pisemnie do powyższej opinii.

2. **Origami** to tradycyjna japońska sztuka kreatywnego składania papieru. Jedną z najpopularniejszych figur origami jest żuraw, w kulturze japońskiej postrzegany jako symbol długowieczności, szczęścia i lojalności. Istnieje wierzenie, według którego złożenie tysiąca żurawi origami, zapewnia spełnienie nawet niemożliwych życzeń!

Do dzieła – przygotuj całe stado! Możesz swoje żurawie zawiesić na sznureczkach, a ich fotografię pokazać na następnej lekcji.

Przygotuj kartkę papieru o wymiarach 15 cm x 15 cm. Wykorzystaj instrukcję „krok po kroku” przygotowaną przez Muzeum Manggha dostępną online:

<https://www.youtube.com/watch?v=SRP1rGZI4a0&list=PLN3vZiMIR-ClcoDiPhMQvbG4z-aPwlel2&index=7> [dostęp: 23.08.2021].

3. Dla chętnych (i znających język angielski):

Dla utrwalenia wiadomości obejrzyj film *What did Van Gogh learn from Japanese prints?* przygotowany przez Van Gogh Muzeum, dostępny online:

<https://www.youtube.com/watch?v=boxylJrNxRg> [dostęp:23.08.2021].

¹⁹ Przesmycki Z., (1901), *Drzeworyt japoński*, „Chimera”, z. IV, s.490, cytuję za: Pawłowska A., Niewiarowska-Kulesza A.,(2016), *Japonizm w sztuce modernizmu*, Łódź: Wydawnictwo Uniwersytetu Łódzkiego, s.37.

BIBLIOGRAFIA:

- Deja K.,(2021), *Polski japonizm literacki. 1900-1939*, Kraków: Wydawnictwo Uniwersytetu Jagiellońskiego.
- Kluczevska-Wójcik A.,(2016), *Japonia w kulturze i sztuce polskiej końca XIX i początków XX wieku*, Warszawa–Toruń: Polski Instytut Studiów nad Sztuką Świata & Wydawnictwo Tako.
- Kluczevska-Wójcik A.,(2014), *Feliks „Manggha” Jasieński i jego kolekcja...* Kraków, Wydawnictwo: Muzeum Narodowe w Krakowie.
- Kossowski Ł., Martini M., (2016), *Wielka fala. Inspiracje sztuką Japonii w polskim malarstwie i grafice*, Warszawa–Toruń: Polski Instytut Studiów nad Sztuką Świata & Wydawnictwo Tako.
- Pawłowska A., Niewiarowska-Kulesza A.,(2016), *Japonizm w sztuce modernizmu*, Łódź: Wydawnictwo Uniwersytetu Łódzkiego.
- Japonizm polski*, (2011), red.: Król A., Kraków: Centrum Sztuki i Techniki Japońskiej *Manggha*.
- Manggha Boznańskiej. Inspiracje sztuką Japonii w malarstwie Olgi Boznańskiej*, (2006), red.: Król A., Kraków: Centrum Sztuki i Techniki Japońskiej *Manggha*.
- Ten krakowski Japończyk... Inspiracje japońskie w twórczości Wojciecha Weissa*,(2008), red.: Król A., Kraków: Centrum Sztuki i Techniki Japońskiej *Manggha*.
- Widok z okna artysty na kopiec Kościuszki. Inspiracje sztuką Japonii w twórczości Stanisława Wyspiańskiego*, (2007), red.: Król A., Kraków: Centrum Sztuki i Techniki Japońskiej *Manggha*.

ZAŁĄCZNIK 1.



Hokusai Katsushika, *Wielka fala w Kanagawa*, z serii: *Trzydzieści sześć widoków góry Fuji*, 1831, dostępny online na stronie MNK: <https://zbiory.mnk.pl/pl/wyniki-wyszukiwania/katalog/348746>, [dostęp: 20.08.2021], domena publiczna

ZAŁĄCZNIK 2. PORTRETY



A



B



C



D

Dopasujcie poniżej zapisane metryczki obrazów do prezentowanych portretów.

1. Józef Pankiewicz, *Portret Feliksa Jasieńskiego*, 1908, MNK dostępny online: <https://zbiory.mnk.pl/pl/wyniki-wyszukiwania/katalog/143806>, [dostęp: 20.08.2021], domena publiczna
2. Jacek Malczewski, *Portret Feliksa Jasieńskiego z teką*, 1903, MNK, dostępny online: https://pl.wikipedia.org/wiki/Portret_Feliksa_Jasie%C5%84skiego#/media/Plik:Malczewski_Jacek_Feliks_Jasienski.jpg [dostęp: 20.08.2021], domena publiczna
3. Leon Wyczółkowski, *Portret Feliksa Jasieńskiego w błękitnym kaftanie*, 1911, MNK, dostępny online: <https://zbiory.mnk.pl/pl/wyniki-wyszukiwania/katalog/363798>, [dostęp: 20.08.2021], domena publiczna
4. Olga Boznańska, *Portret Feliksa Jasieńskiego*, 1907, MNK dostępny online: <https://zbiory.mnk.pl/pl/galerie-tematyczne/23/katalog/143389>, [dostęp: 20.08.2021], domena publiczna

ZAŁĄCZNIK 3. SPRAWDŹ SIĘ!

Poprawne odpowiedzi:



A-2.

Jacek Malczewski, *Portret Feliksa Jasieńskiego z teką*, 1903, MNK, dostępny online: https://pl.wikipedia.org/wiki/Portret_Feliksa_Jasie%C5%84skiego#/media/Plik:Malczewski_Jacek_Feliks_Jasienski.jpg [dostęp: 20.08.2021], domena publiczna



B-4

Olga Boznańska, *Portret Feliksa Jasieńskiego*, 1907, MNK dostępny online: <https://zbiory.mnk.pl/pl/galerie-tematyczne/23/katalog/143389>, [dostęp: 20.08.2021], domena publiczna



C-1

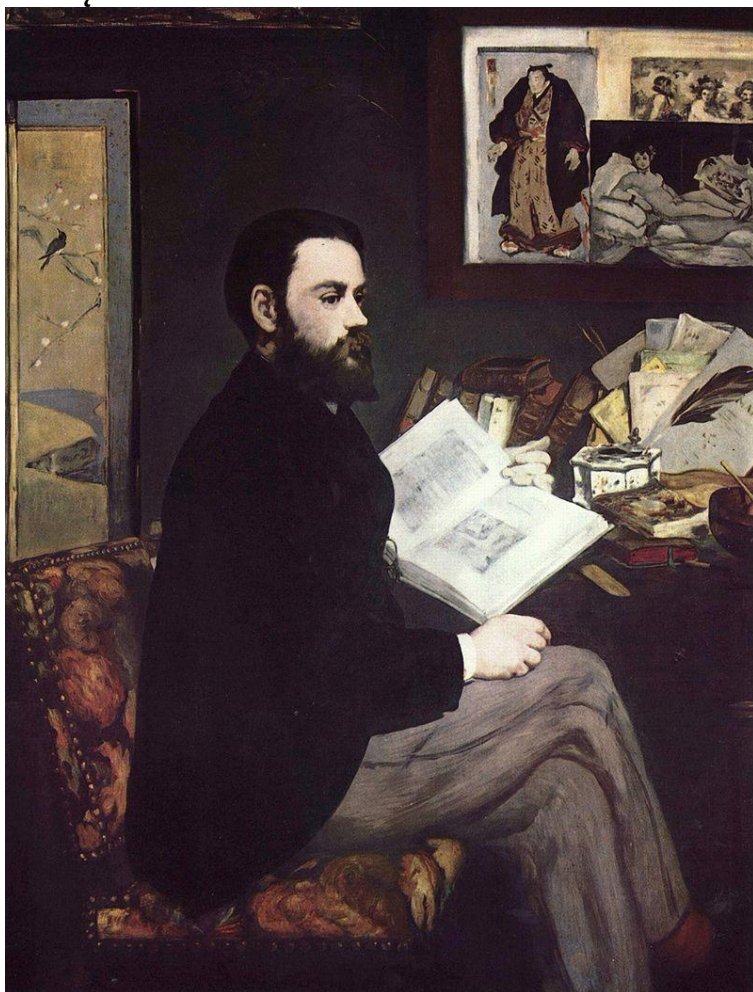
Józef Pankiewicz, *Portret Feliksa Jasieńskiego*, 1908, MNK dostępny online: <https://zbiory.mnk.pl/pl/wyniki-wyszukiwania/katalog/143806>, [dostęp: 20.08.2021], domena publiczna



D-3

Leon Wyczółkowski, *Portret Feliksa Jasieńskiego w błękitnym kaftanie*, 1911, MNK, dostępny online: <https://zbiory.mnk.pl/pl/wyniki-wyszukiwania/katalog/363798>, [dostęp: 20.08.2021], domena publiczna

ZAŁĄCZNIK 4.



Édouard Manet, *Portret Emila Zoli*, 1868, Musée d'Orsay, dostępny online: https://pl.wikipedia.org/wiki/Portret_%C3%89mila_Zoli#/media/Plik:Edouard_Manet_049.jpg [dostęp: 23.08.2021], domena publiczna

Pod adresem: <http://www.isztuka.edu.pl/i-sztuka/node/518> dostępna jest audiodeskrypcja i opis obrazu.

ZAŁĄCZNIK 5. PORÓWNANIE



Hokusai Katsushika, *Wielka fala w Kanagawa*, z serii: *Trzydzieści sześć widoków góry*, 1831, dostępny online na stronie MNK: <https://zbiory.mnk.pl/pl/wyniki-wyszukiwania/katalog/348746>, [dostęp: 20.08.2021], domena publiczna



Vincent van Gogh, *Gwieździsta noc*, 1889, dostępny online: <File:Van Gogh - Starry Night - Google Art Project.jpg> - [Wikimedia Commons](#) [dostęp: 23.08.2021], domena publiczna

Skrócony link: <https://tiny.pl/9f727>



Hiroshige Andō, *Wieczorny deszcz w Atake i Wielki Most*, 1857, dostępny online: https://pl.wikipedia.org/wiki/Hiroshige_And%C5%8D [dostęp: 23.08.2021], domena publiczna



Vincent van Gogha *Most w deszczu*, 1887, Muzeum Van Gogha, Amsterdam dostępny online: https://upload.wikimedia.org/wikipedia/commons/4/49/Van_Gogh_-_Die_Br%C3%BCcke_im_Regen_%28nach_Hiroshige%29.jpeg [dostęp: 23.08.2021], domena publiczna

Skrócony link: <https://tiny.pl/9f72c>

ZAŁĄCZNIK 6. A) PORÓWNANIE



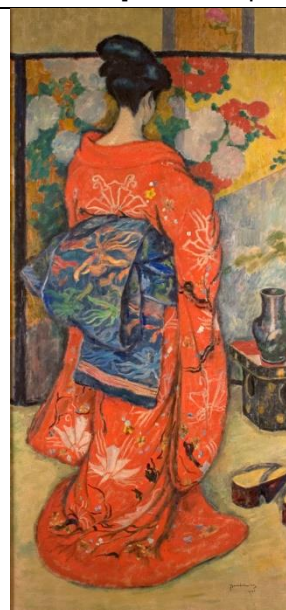
Katsushika, Hokusai (1760-1849), *Kobieta poprawiająca uczesanie*, ok. 1820, dostępne online na stronie MNK: <https://zbiory.mnk.pl/pl/wyniki-wyszukiwania/katalog/392918> [dostęp: 23.08.2021], domena publiczna



Kitagawa, Utamaro (1753-1806), *Piękna Yosooi z domu uciech Matsuba-ya*, z serii: *Sześć piękności z dzielnic uciech*, między 1801-1802 dostępne online na stronie MNK: <https://zbiory.mnk.pl/pl/wynikiwyszukiwania/katalog/561911> [dostęp: 23.08.2021], domena publiczna






Leon Wyczółkowski, *Japonka*, 1897, MNK, dostępny online: <https://zbiory.mnk.pl/pl/wyniki-wyszukiwania/katalog/161479> [dostęp: 23.08.2021], domena publiczna



Józef Pankiewicz, *Japonka*, 1908, MNK, dostępny online: https://commons.wikimedia.org/wiki/File:Jozef_pankiewicz22.jpg [dostęp: 23.08.2021], domena publiczna

ZAŁĄCZNIK 6. B) PORÓWNANIE

		
<p>Kitagawa, Utamaro (1753-1806), <i>Kobieta siedząca z wachlarzem przy akwarium</i>, około 1805, dostępny online: https://zbiory.mnk.pl/pl/wyniki-wyszukiwania/katalog/561966 [dostęp: 23.08.2021], domena publiczna</p>	<p>James McNeill Whistler, <i>Symfonia w bieli nr 2/ Dziewczynka w bieli</i>, ok. 1864–65, dostępny online: https://pl.wikipedia.org/wiki/Symfonia_w_bieli_nr_2:_dziewczynka_w_bieli, [dostęp: 23.08.2021], domena publiczna</p>	<p>Olga Boznańska, <i>Japonka</i>, 1889, kolekcja prywatna (depozyt w Muzeum Narodowym w Warszawie), dostępny online: https://pl.wikipedia.org/wiki/Plik:Olga_Bozna%C5%84ska_1889_Japonka.jpg [dostęp: 23.08.2021], domena publiczna</p>

ZAŁĄCZNIK 6. C) PORÓWNANIE



Kunisada, Utagawa (1786-1864), *Shinagawa, wybrzeże morskie (kobieta i chłopiec we wnętrzu)*, 1864, dostępny online: <https://zbiory.mnk.pl/pl/wyniki-wyszukiwania/katalog/97881> [dostęp: 23.08.2021], domena publiczna



Utagawa Hiroshige (1797-1858), *Sto słynnych widoków Edo: Widok z Massaki na świątynię Suijin, zatokę Uchigawa i Sekiya*, 1857, dostępny online: https://commons.wikimedia.org/wiki/File:100_vie_ws_edo_036.jpg [dostęp: 23.08.2021], domena publiczna



Olga Boznańska, *Kwiaciarki*, 1889, dostępny online: <https://zbiory.mnk.pl/pl/wyniki-wyszukiwania/katalog/223336> [dostęp: 23.08.2021], domena publiczna



Olga Boznańska, *Bretonka (wersja II)*, 1890, dostępny online: <https://zbiory.mnk.pl/pl/galerie-tematyczne/23/katalog/212324> [dostęp: 23.08.2021] domena publiczna

ZAŁĄCZNIK 6.D) PORÓWNANIE



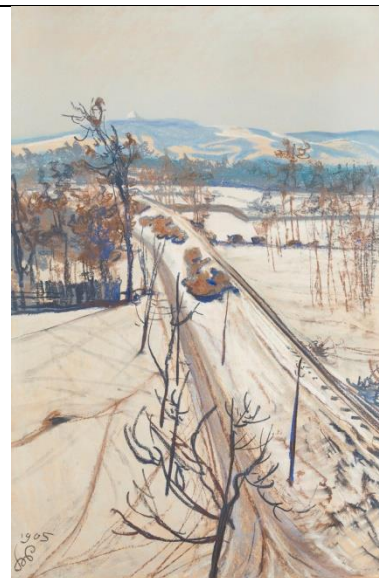
Katsushika, Hokusai (1760-1849), *Widok Fuji z Umezawa w prowincji Sagami* / z serii: *Trzydzieści sześć widoków...*, między 1823–1829, dostępny online: <https://zbiory.mnk.pl/pl/wyniki-wyszukiwania/katalog/351103> [dostęp: 23.08.2021], domena publiczna



Hokusai Katsushika, *Piękna pogoda przy południowym wietrze*, między 1823 a 1829, MNK, dostępny online: <https://zbiory.mnk.pl/pl/galerie-tematyczne/13/katalog/351704> [dostęp: 23.08.2021], domena publiczna



Stanisława Wyspiański, *Widok z okna pracowni na Kopiec Kościuszki*, 1904, Muzeum Śląskie w Katowicach, dostępny online: [https://pl.wikipedia.org/wiki/Plik:Stanis%C5%82aw_Wyspia%C5%84ski_-_Widok_z_okna_pracowni_na_Kopiec_Ko%C5%9Bciuszki_\(1904\).jpg](https://pl.wikipedia.org/wiki/Plik:Stanis%C5%82aw_Wyspia%C5%84ski_-_Widok_z_okna_pracowni_na_Kopiec_Ko%C5%9Bciuszki_(1904).jpg) [dostęp: 23.08.2021], domena publiczna

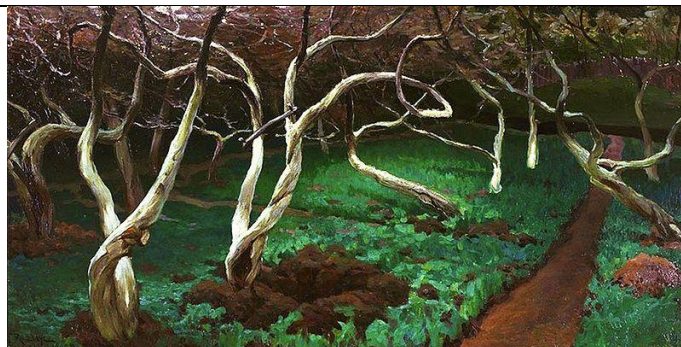


Stanisław Wyspiański, *Widok na Kopiec Kościuszki. Szary dzień*, 1905, MNK, dostępny online: <https://zbiory.mnk.pl/pl/wyniki-wyszukiwania/katalog/195691> [dostęp: 23.08.2021], domena publiczna

ZAŁĄCZNIK 6 E) PORÓWNANIE



Hiroshige II, Utagawa, *Krajobraz z prowincji Izumi*, z serii: *Sto widoków słynnych miejsc w różnych prowincjach*, 1859, dostępny online: <https://zbiory.mnk.pl/pl/wyniki-wyszukiwania/katalog/459790> [dostęp:23.08.2021], domena publiczna



Ferdynand Ruszczyc, *Stare jabłonie*, 1903, MNW, dostępny online: https://upload.wikimedia.org/wikipedia/commons/8/8e/Ruszczyc_Old_apple_trees.jpg [dostęp: 23.08.2021], domena publiczna



Józef Chełmoński, *Kuropatwy na śniegu*, 1891, dostępny online: https://pl.wikipedia.org/wiki/Plik:Che%C5%82mo%C5%84ski_Partridges_in_the_snow.png [dostęp: 23.08.2021], domena publiczna



Julian Fałat, *Pejzaż zimowy z rzeką i ptakiem*, 1913, MNW, dostępny online: https://pl.wikipedia.org/wiki/Plik:Julian_Fa%C5%82at_Pejza%C5%BC_zimowy_z_rzek%C4%85_i_ptakiem.jpg [dostęp: 23.08.2021], domena publiczna
Audiodeskrypcja obrazu dostępna online: <http://www.isztuka.edu.pl/i-sztuka/node/627> [dostęp: 23.08.2021]



Józef Chełmoński, *Żurawie/ Odłot żurawi*, 1870, MNK, dostępny online: <https://zbiory.mnk.pl/pl/wyniki-wyszukiwania/katalog/457416> [dostęp: 23.08.2021], domena publiczna

ĆWICZENIE 1.

Przyjrzyjcie się zdjęciom ukazującym budynek Muzeum Manggha.

Japoński architekt, Arata Isozaki, autor projektu Muzeum, wzorował się, m.in. na drzeworycie Hokusai *Wielka fala w Kanagawie*. Jakie podobieństwa budynku i grafiki zauważacie?

Sugerowane odpowiedzi:

- dach budynku, jak wielka fala, wznosi się i opada;
- niska bryła budynku jest pięknie zintegrowana z przestrzenią;
- projekt cechuje minimalizm, harmonia, monochromatyczność kolorystyczna (piaskowiec, szkło, zieleń).

ĆWICZENIE 2.

Przeczytajcie niedokończone zdania w tabelce. Na podstawie usłyszanych w filmie informacji, uzupełnijcie luki.

W czasie projekcji notujcie odpowiedzi.

Uporządkowane notatki wklejcie do ćwiczenia w aplikacji Padlet, do której otrzymaliście link.

Dokończ poniższe zdania.	Sugerowana odpowiedź (uczeń/uczennica może modyfikować swoją odpowiedź, nie chodzi o cytowanie)
Drzeworyt <i>ukiyo-e</i> to: <ul style="list-style-type: none">••••	Drzeworyt <i>ukiyo-e</i> to: <ul style="list-style-type: none">- rodzaj techniki graficznej,- sztuka komercyjna,- „sztuka wielu oryginałów”,- serie na ten sam temat.
Aby wykonać drzeworyt <i>ukiyo-e</i> , trzeba było zaangażować do pracy aż 4. specjalistów: <ul style="list-style-type: none">••••	Aby wykonać drzeworyt <i>ukiyo-e</i> , trzeba było zaangażować do pracy 4. specjalistów: artystę, rytownika, drukarza, wydawcę.

Góra Fuji (Fudzi) symbolizuje dla Japończyków.....	Góra Fuji (Fudzi) symbolizuje dla Japończyków: miejsce święte, stałość natury, Japonię, ...
Kolorowe drzeworyty powstawały przy wykorzystaniu.....	Kolorowe drzeworyty powstawały przy wykorzystaniu kilkunastu płyt drewnianych. Kolory nakładano metodą stemplowania kolejnych barw.
<i>Wielka fala w Kanagawa</i> Hokusai Katsushika może być interpretowana jako	<i>Wielka fala w Kanagawa</i> Hokusai Katsushika może być interpretowana jako obraz walki człowieka z naturą; obraz ulotności chwili, obraz „przemijającego świata” (fala, która zniknie), jako przykład niezmienności natury (niezmienna góra Fuji),...
<i>Wielka fala w Kanagawa</i> Hokusai Katsushika powstała wwieku.	<i>Wielka fala w Kanagawa</i> Hokusai Katsushika powstała w latach 30-tych XIX wieku (1831r.).

ĆWICZENIE 3.

1. Dopasujcie metryczki obrazów do prezentowanych portretów (**ZAŁĄCZNIK 2.**).
2. Zwracając uwagę na użyte przez malarzy środki artystycznego wyrazu, nazwijcie styl, w którym wykonany jest każdy portret.
3. Wymieńcie wszystkie przedmioty, które towarzyszą portretowanej osobie. Co na ich podstawie możecie powiedzieć o mężczyźnie prezentowanym na portretach?

Poprawne odpowiedzi:

Ad.1

A – 2; B – 4; C – 1; D – 3.

Ad.2

Realizm B,C,D; symbolizm – A.

AD3.Kimono/orientalny kaftan, drzeworyt/ grafika (D)²⁰ orientalna ozdobna tkanina na fortepianie (C), buddyjska kapliczka z bóstwem opiekuńczym (B)²¹, papierowa teka (A).

Zafascynowanie orientem, pięknymi przedmiotami, portrety reprezentacyjne, strój i wystrój wnętrz wskazują na zainteresowania wykształconego i zamożnego człowieka.

ĆWICZENIE 4

1. Przeczytaj uważnie tekst, zakreśl najważniejsze informacje (ćwiczenie na ZPE – podkreślanie tekstu).

„**Feliks Manggha Jasiński** (1861 Grzegorzewice – 1929 Kraków), znawca i krytyk sztuki, mecenas artystów, publicysta, krytyk muzyczny, człowiek o niezwykle interesującej osobowości i wybitnym intelekcie, postać w dziejach polskiego kolekcjonerstwa niezwykła. Pochodził z rodziny ziemiańskiej. Odebrał bardzo staranne wykształcenie; w Dorpacie, Berlinie i Paryżu studiował rozmaite dyscypliny: ekonomię polityczną, filozofię, literaturę, historię sztuki i muzykę. Prawdopodobnie jednak żadnych studiów nie zdołał ukończyć z powodu poważnej choroby oczu. Wiele podróżował: po Europie, Azji Mniejszej i Egipcie, choć do kraju swej największej fascynacji – Japonii – najprawdopodobniej nie dotarł. W Paryżu zetknął się z nowymi prądami w sztuce – impresjonizmem, neoimpresjonizmem i symbolizmem – poznał sztukę japońską, fascynującą Europę, oraz jej entuzjastów (m.in. krąg związany z Edmondem de Goncourtem). Zaczął budować swoją kolekcję – wschodnią i zachodnią – kupując dzieła na aukcjach, u bukinistów i w antykwariatach. Na przełomie lat osiemdziesiątych i dziewięćdziesiątych XIX wieku powrócił do Warszawy. Włączył się w nurt tamtejszego życia intelektualno-artystycznego: organizował wystawy, pisał artykuły i krytyki. W lutym 1901 roku

²⁰ **Ciekawostka dla uczniów:** barwny, ozdobny kaftan chiński pochodzi z kolekcji portretowanego: trzyma on w ręku jeden z ulubionych drzeworytów ze swojego zbioru *Rozpogodzenie po śnieżycy w Kameyamie* (plansza 47. z serii: *Pięćdziesiąt trzy etapy drogi Tokaido*) Utagawy Hiroshigego, dostępny online na stronie MNK: <https://zbiory.mnk.pl/pl/wyniki-wyszukiwania/katalog/17121>, [dostęp: 23.08.2021].

²¹ **Ciekawostka dla uczniów:** Olga Boznańska na portrecie w tle po prawej stronie umieściła (z impresjonistycznym rozmyciem szczegółu) niewielką buddyjską kapliczkę z bóstwem opiekuńczym, pochodzącą z kolekcji Jasińskiego, przekazanej przez niego do Muzeum Narodowego w Krakowie. Można ją obejrzeć dostępną online na stronie MNK: <https://zbiory.mnk.pl/pl/wyniki-wyszukiwania/katalog/495736>, [dostęp: 23.03.2021].

w Warszawie w Towarzystwie Zachęty Sztuk Pięknych została otwarta wielka wystawa sztuki japońskiej z jego zbiorów, która spotkała się z niechęcią, zarówno ze strony publiczności, jak i ówczesnej krytyki artystycznej. Rozgoryczony Jasieński w atmosferze skandalu porzucił poprzednie plany ofiarowania swoich zbiorów Zachęcie jako załączka galerii narodowej i opuścił Warszawę. Po krótkim pobycie we Lwowie i w Zakopanem osiadł w Krakowie, gdzie znalazł bardziej sprzyjającą atmosferę dla swojej działalności. Stał się wkrótce znaczącą postacią w intelektualnym i artystycznym życiu tego miasta. Liczni zaprzyjaźnieni z nim artyści, tacy jak: Olga Boznańska, Xawery Dunikowski, Konstanty Laszczka, Jacek Malczewski, Józef Pankiewicz, Władysław Podkowiński czy Leon Wyczółkowski, portretowali jego nieco ascetyczną twarz i charakterystyczną sylwetkę. Mieszkanie Jasieńskiego (...) w Krakowie stało się centrum zebrań elity kulturalnej miasta. Swoje zamiłowania kontynuował, kolekcjonując dzieła artystów z kręgu Młodej Polski.

W 1920 roku Jasieński przekazał zbiory Krakowowi, któremu organizacyjnie podlegało Muzeum Narodowe. Kolekcja liczyła wówczas około 15 tysięcy przedmiotów i obejmowała zbiór malarstwa i grafiki polskiej z przełomu XIX i XX wieku, zespół sztuki azjatyckiej, około dwustu pasów polskich, kobierce, kilimy, meble i przedmioty rzemiosła artystycznego, a także znaczną bibliotekę. Powstał wtedy Oddział Muzeum Narodowego w Krakowie imienia Feliksa Jasieńskiego, lecz z powodu braku pomieszczeń kolekcja przez pewien czas pozostawała wciąż jeszcze w prywatnym mieszkaniu Jasieńskiego. W rok po śmierci kolekcjonera zbiory zostały przeniesione do kamienicy przy placu Szczepańskim 9. Obecnie stanowią część zbiorów Muzeum Narodowego w Krakowie, złożonych w depozycie w Muzeum Manggha.”

Cytat za: *Nasz patron*, dostępny online na stronie Muzeum Sztuki i Techniki Japońskiej Manggha, <https://manggha.pl/nasz-patron>, [dostęp: 23.08.2021]

2. Uzupełnij puste miejsca w biogramie artysty (ćwiczenie na ZPE – uzupełnij luki)

Ćwiczenie do wpisania w aplikację, np. Padlet lub „uzupełnianie wyrazów” na ZPE:

Feliks [] Jasieński (1861 – 1929), znawca i krytyk sztuki,
[] artystów, publicysta, []

Studiował w [] i []. Prawdopodobnie jednak żadnych studiów nie zdołał ukończyć z powodu []. W Paryżu zetknął się z nowymi prądami w sztuce, m.in. z [] i poznał sztukę []. Zaczął wtedy budować swoją [].

W lutym [] roku w Warszawie w została otwarta wielka wystawa [] sztuki japońskiej z jego zbiorów, która spotkała się z niechęcią, publiczności i ówczesnej krytyki artystycznej. Rozgoryczony Jasieński opuścił Warszawę. Po krótkim pobycie we Lwowie i w Zakopanem osiadł w Krakowie, gdzie znalazł bardziej sprzyjającą atmosferę dla swojej działalności. Stał się wkrótce znaczącą postacią w intelektualnym i artystycznym życiu tego miasta. Liczni zaprzyjaźnieni z nim artyści, tacy jak, m.in.: [], [] i [] wykonywali jego portrety

W [] roku Jasieński przekazał zbiory Krakowowi, któremu organizacyjnie podlegało Muzeum Narodowe. Kolekcja liczyła wówczas około [] przedmiotów. Powstał wtedy Oddział Muzeum Narodowego w Krakowie imienia []. Obecnie stanowią one część zbiorów Muzeum [], złożonych w depozycie w [].

Poprawne odpowiedzi: [SPRAWDŹ SIĘ!]

(Wyrazy zostały wymienione w kolejności wstawiania.)

„Manggha”, mecenas, kolekcjoner, Berlinie i Paryżu, choroby oczu, impresjonizmem/ neoimpresjonizmem/ symbolizmem (każda odpowiedź prawidłowa), kolekcję, 1901, Towarzystwie Zachęty Sztuk Pięknych, Olga Boznańska, Xawery Dunikowski, Konstanty Laszczka, Jacek Malczewski, Józef Pankiewicz, Władysław Podkowiński, Leon Wyczółkowski (każda odpowiedź prawidłowa), 1920, 15 tysięcy, Feliksa Jasieńskiego, Narodowego w Krakowie, Muzeum Manggha

(utrwalenie wiadomości)

ĆWICZENIE 5.

1. Przyjrzyjcie się prezentowanym dziełom i zauważcie, co je łączy.
2. Analizując środki formalne (m.in. kolor, perspektywę, kompozycję), porównajcie je.
3. Określcie wspólny dla nich temat.
4. Wymieńcie orientalne rekwizyty, które dostrzegacie w tych pracach.

Wyznaczcie jedną osobę, która przedstawi efekty Waszej pracy. Pracujcie wspólnie, a wnioski zapiszcie w udostępnionej aplikacji. Swoje wnioski zapiszcie na padlecie.

Sugerowane odpowiedzi uczniów.

Naśladując japońskie grafiki, moderniści zmieniają sposób tworzenia: zredukowane są środki artystycznego wyrazu; dominuje linearyzm i spłaszczona perspektywa.

Artyści często sięgają po orientalne rekwizyty: wachlarze, kimona, parasolki.

Fascynacja wielobarwnymi drzeworytami *ukiyo-e* zmieniła także tematykę - malarzy interesowało uchwycenie „obrazów mijającego świata”. Podejmowano tematy codzienne, na przykład serię widoków z okna lub wizerunki kobiet zajętych toaletą lub prozaicznymi czynnościami. Uciekano od realizmu. Artyści nie odwzorowywali rzeczywistości; nobilitowali codzienność i kontemlowali przyrodę.

(Ćwiczenie otwarte)

ĆWICZENIE 6.

Wypiszcie słowa kluczowe, dzięki którym zapamiętacie wpływ japonizmu na sztukę modernizmu. Wykorzystajcie dostępne aplikacje chmurowe, np. WordArt .

Dla ucznia:

Nauczysz się:

- definiować i wyjaśniać pojęcie „japonizm”;
- rozpoznawać i interpretować japonizm w pracach europejskich artystów;
- porównywać i opisywać dzieła sztuki;
- wirtualnie zwiedzać muzeum;
- korzystać z wartościowych i bezpiecznych zasobów Internetu;
- wykonywać origami.

Utrwalisz pojęcia:

- japonizm
- portret
- drzeworyt
- drzeworyt *ukiyo-e*
- kolekcjoner
- perspektywa ptasia
- wąski kadr
- Manggha
- orientalizm
- origami

SCENARIUSZ 3. {z 3}

SCENARIUSZ ZAJĘĆ DLA

uczniów i uczennic szkoły ponadpodstawowej

PROWADZONYCH PRZEZ

nauczyciela/nauczycielkę historii sztuki

TEMAT: Słowo i obraz, czyli o zbliżeniach malarstwa, literatury i innych sztuk

CELE KSZTAŁCENIA – WYMAGANIA OGÓLNE

Rozwijanie umiejętności interpretacji tekstu kultury z wykorzystaniem kontekstów współczesnych.

TREŚCI NAUCZANIA – WYMAGANIA SZCZEGÓŁOWE

„II. Zapoznanie z najwybitniejszymi osiągnięciami w zakresie architektury i sztuk plastycznych.

Uczeń:

II.1. wymienia i rozpoznaje najbardziej znane dzieła sztuki różnych epok, stylów oraz kierunków sztuk plastycznych;

II.14. wskazuje środki stylistyczne i środki ekspresji, które identyfikują analizowane dzieło z odpowiednim stylem, środowiskiem artystycznym lub autorem;

II.18. formułuje samodzielne, logiczne wypowiedzi argumentacyjne na temat dzieł sztuki;

II.2. wskazuje twórców najbardziej reprezentatywnych dzieł;

II.3. umiejscawia dzieła w czasie (wskazuje stulecie powstania dzieł sztuki dawnej, a w przypadku dzieł sztuki nowoczesnej i współczesnej datuje je z dokładnością do połowy wieku), w nielicznych przypadkach, dotyczących sztuki nowoczesnej i współczesnej, zna daty powstania dzieł lub datuje je z dokładnością jednej dekady;

II.5. wymienia podstawowe gatunki w dziełach sztuk plastycznych, m.in. portret

(w tym autoportret, portret psychologiczny i oficjalny), pejzaż (w tym: weduta, marina, pejzaż ze sztafażem), sceny: rodzajowa, religijna, mitologiczna, historyczna (w tym batalistyczna), martwa natura, akt;

II.9. identyfikuje najbardziej reprezentatywne i najsłynniejsze dzieła na podstawie charakterystycznych środków warsztatowych i formalnych oraz przyporządkowuje je właściwym autorom.

III. Zapoznanie z dorobkiem najwybitniejszych twórców dzieł architektury i sztuk plastycznych.

Uczeń:

III.2. zna najwybitniejsze dzieła z dorobku artystycznego wybitnych przedstawicieli poszczególnych epok, kierunków i tendencji w sztuce od starożytności po czasy współczesne, z uwzględnieniem artystów schyłku XX i początku XXI wieku;

III.8. formułuje samodzielne, logiczne wypowiedzi argumentacyjne na temat twórczości wybitnych artystów.

IV. Kształcenie w zakresie rozumienia i stosowania terminów i pojęć związanych z dziełami sztuki, ich strukturą i formą, tematyką, techniką wykonania.

Uczeń:

IV.2. zna terminologię związaną z opisem formy i treści dzieła malarskiego, rzeźbiarskiego i graficznego, w tym m.in. nazwy formuł ikonograficznych, słownictwo niezbędne do opisu kompozycji, kolorystyki, relacji przestrzennych i faktury dzieła;

IV.6. właściwie stosuje terminy dotyczące opisu treści i formy dzieł sztuk plastycznych.

V. Zapoznanie ze zbiorami najważniejszych muzeów i kolekcji dzieł sztuki na świecie i w Polsce, a także z funkcją mecenatu artystycznego oraz jego wpływem na kształt dzieła sztuki.

Uczeń:

V.3. łączy dzieło z muzeum lub miejscem (kościół, pałace, galerie), w którym się ono znajduje.” Podstawa programowa przedmiotu historia sztuki, dostępna online: https://cke.gov.pl/images/EGZAMIN_MATURALNY_OD_2023/podstawa_programowa/historia-sztuki.pdf [dostęp: 23.08.2021].

METODY PRACY:

- dyskusja
- praca w grupach
- praca z tekstem
- praca z tekstem kultury
- metody aktywizujące wykorzystujące nowe technologie.

ŚRODKI DYDAKTYCZNE:

- komputer z głośnikiem z dostępem do Internetu
- platforma, np. MS Teams
- aplikacje multimedialne, np. Padlet, WordArt
- Zintegrowana Platforma Edukacyjna

PRZEWIDYWANY CZAS:

90 minut

Koncepcja scenariusza

Scenariusz realizuje postulat wykorzystania zdigitalizowanych zbiorów muzealnych oraz wolnych zasobów literackich podczas edukacji zdalnej oraz hybrydowej. Prezentowane materiały plastyczne i fotograficzne pochodzą w ogromnej większości ze zdigitalizowanych zasobów muzealnych. Wskazywanie takich źródeł pozwala na wyrobienie wśród uczniów nawyku przestrzegania praw autorskich. Warto podkreślić, że na wielu stronach muzealnych można znaleźć opracowania umożliwiające eliminację wykluczeń z powodu dysfunkcji słuchu i/lub wzroku (audioprzewodniki, audiodeskrypcje, filmy w języku migowym).

Proponowana lekcja pozwala wprowadzić lub utrwalić pojęcia (korelacja międzyprzedmiotowa z językiem polskim): przekład intersemiotyczny, parafraza, ekfrazja, naśladownictwo. Zajęcia umożliwiają także zwiększenie kompetencji w zakresie: zestawiania i porównywania dzieł kanonicznych z ich reinterpretacją w kulturze masowej; porównywania tekstów kultury (obraz – tekst literacki – film); sprawnego posługiwania się pojęciami przynależnymi do różnych dziedzin sztuki (np. język filmu) oraz budowania refleksyjnej, dłuższej wypowiedzi pisemnej. Są to umiejętności weryfikowane między innymi na egzaminie maturalnym.

PROPONOWANY PRZEBIEG ZAJĘĆ

Faza wprowadzająca

1. Czynności organizacyjne. Powitanie. Nauczyciel/nauczycielka loguje się na platformie i wita się z uczniami i uczennicami. Zachęca, aby wszyscy obecni włączyli kamerki. Sprawdza obecność, udostępnia tablicę i mikrofon.
2. Rozgrzewka. Osoba prowadząca udostępnia tablicę i rozpoczyna zajęcia prezentując **ZAŁĄCZNIK 1.** – uczniowie wykonują **ĆWICZENIE 1.** (rozpoznanie autorów, tytułów; kierunków, miejsca eksponowania dzieł).

Nauczyciel/nauczycielka prosi, aby uczniowie przyjrzeni się zestawionym pracom i wskazali podobieństwa i różnice widoczne na prezentowanych obrazach (**ĆWICZENIE 2.**).

Można to ćwiczenie wykonać na ZPE lub przesłać uczniom i uczennicom link do aplikacji Padlet, na którym wypełnią zadanie. Można wykonać również ćwiczenie w formie alternatywnego polecenia – **ĆWICZENIE 1A), 1B) i/lub 1C).**

3. Dla utrwalania pojęć prowadzący/prowadząca przypomina znaczenie słów: reminiscencja, parafraza, przekład intersemiotyczny. Prosi o wykonanie **ĆWICZENIA 3.** (Ćwiczenie może być przygotowane na ZPE – dopasuj definicje do pojęcia lub w formie interaktywnych fiszek, np. w aplikacji: <https://quizlet.com/pl>). Po wykonanym ćwiczeniu prowadzący/prowadząca zadaje kolejne pytania: Czy możliwa jest oryginalność w sztuce? Czy nawiązanie/powtórzenie motywu jest odtwórczym naśladownictwem, czy być może twórczą reinterpretacją? Uczniowie i uczennice zgłaszają się przez podniesienie „łapki” i swobodnie wypowiadają swoje zdanie.

Faza zasadnicza

1. Nauczyciel/nauczycielka pyta uczniów, czy znają przykłady wzajemnego „oświeclania się” sztuk, i wyjaśnia, że chodzi o takie zjawisko, kiedy np. obraz malarski inspirował poetę lub reżyser tworzył adaptację filmową dzieła literackiego. Uczniowie wpisują na czacie swoje propozycje.

Uwaga metodyczna:

Należy zaakceptować przykłady komiksów, filmów animowanych i gier komputerowych, jeżeli tylko uczniowie/uczennice będą potrafili/potrafiły wskazać „pierwowzór” i jego artystyczne przetworzenie (można udostępnić mikrofon

i poprosić o uzasadnienie). Z podobnymi zagadnieniami uczniowie i uczennice szkoły ponadpodstawowej spotykają się na lekcjach języka polskiego, dlatego najkorzystniej proponowane zajęcia zorganizować tak, aby były uzupełnieniem tematów związanych z korespondencją i synkretyzmem sztuk wprowadzanych na języku polskim (romantyzm, modernizm).

2. Nauczyciel/nauczycielka na czacie przesyła uczniom link do Padletu, **ĆWICZENIE 4.**; prosi o przeczytanie poleceń oraz przypisów do tekstu, a następnie odczytuje na głos fragment powieści Henryka Sienkiewicza *Ogniem i mieczem* (**ZAŁĄCZNIK 2.**).

Nauczyciel/nauczycielka prezentuje **ĆWICZENIE 4.** wykonane przez młodzież w aplikacji Padlet i formułuje komentarz, zwracając uwagę, m.in. na plastycznie rozbudowane opisy przyrody, na sposób budowania dynamizmu sceny oraz na nastrój.

Warto w ramach korelacji międzyprzedmiotowej przypomnieć, że *Ogniem i mieczem* to część *Trylogii* pisanej przez Noblistę „ku pokrzepieniu serc”.

3. Nauczyciel/nauczycielka, udostępniając ekran, prezentuje obraz Józefa Brandta *Porwanie na Arkan* – **ZAŁĄCZNIK 3.** i prosi o wykonanie **ĆWICZENIA 5.** Prowadzący/prowadząca podsumowuje i uzupełnia uczniowskie refleksje, przypominając twórczość Józefa Brandta i rolę jego monachijskiej pracowni. Uczniowie i uczennice, omawiając obraz, według pytań zawartych w **ĆWICZENIU 5.**, powinni zwrócić uwagę m.in. na: rolę światłocienia w budowaniu bezkresu stepu, dynamizm opartej na diagonalach kompozycji, rodzajowość sceny, dbałość o realizm historyczny. Nauczyciel/nauczycielka podkreśla bliską znajomość Brandta z Sienkiewiczem, ich wspólne zainteresowanie Kresami, idealizację kultury szlacheckiej i wzajemne inspiracje artystyczne. Malarz często ilustrował powieści Sienkiewicza, a Noblista wprost przyznawał, iż początek *Ogniem i mieczem* to próba oddania emocji związanych z obrazem *Porwanie na arkan*. Na potwierdzenie tych słów prowadzący/prowadząca przedstawia **ZAŁĄCZNIK 4.** – opinię o malarzu i opis omawianego obrazu autorstwa Henryka Sienkiewicza.

Prowadzący/prowadząca zajęcia może wykorzystać także podsumowanie zawarte we fragmencie audioprzewodnika przygotowanego przez Muzeum Narodowe w Warszawie – *Porwanie na arkan* Józefa Brandta, dostępny online:

https://files.mnw.art.pl/audioprzewodniki/Jozef_Brandt/0918_0998_A.mp3 [dostęp: 23.08.2021].

Na zakończenie tej części nauczyciel/nauczycielka udostępnia młodzieży początkowy fragment (01.58.-04.20. min.) zekranizowanej powieści Sienkiewicza *Ogniem i mieczem* w reżyserii Jerzego Hoffmana, dostępny online:

<https://vod.tvp.pl/video/ogniem-i-mieczem,odc-1,34787359>, [dostęp: 23.08.2021].

Uwaga techniczna: warto ustawić wcześniej w osobnym oknie start filmu w podanym czasie, aby uniknąć straty czasu na reklamy.

Po projekcji fragmentu filmu prowadzący/prowadząca prosi uczniów o refleksję na temat różnorodnych możliwości przedstawienia tej samej sceny przez trzech artystów: malarza, literata i reżysera. Zgłaszającym się do odpowiedzi uczniom/uczennicom nauczyciel/nauczycielka udostępnia mikrofon; komentuje merytoryczne kwestie i uzupełnia spostrzeżenia młodzieży.

Uwaga metodyczna

Porównanie trzech różnych systemów znaków (malarstwo – literatura – film) pozwala także na wyjaśnienie specyfiki przekładu intersemiotycznego.

To dobry moment na przypomnienie terminów związanych z filmem, m.in. dźwięk, plany, detal, scena, sekwencja. Uczniowie mogą zapisać je na czacie).

4. Nauczyciel/nauczycielka prezentuje obraz Pietera Bruegla Starszego *Dwie małpy*, 1562, Staatliche Museen, Berlin – **ZAŁĄCZNIK 5**. Prosi, aby uczniowie wskazali autora i tytuł obrazu. Prowadzący/prowadząca dzieli młodzież na losowo dobrane grupy, przydzielając pokoje, które umożliwiają pracę w mniejszych zespołach, i przesyła na czacie link do kolejnego padletu – **ĆWICZENIE 5**.

5. Po wykonaniu ćwiczenia (opis obrazu) nauczyciel/nauczycielka udostępnia na ekranie wyniki pracy poszczególnych grup zapisane na padlecie i prezentuje wiersz Wisławy Szymborskiej *Dwie małpy Bruegla* – **ZAŁĄCZNIK 6**. Prosi chętnego ucznia/uczennicę (udostępnia mikrofon) o głośne odczytanie utworu. Wybrani z każdej grupy komentatorzy porównują opis obrazu przygotowany przez grupę z ekfrazą Noblistki. Prowadzący/prowadząca zwraca uwagę na interpretacyjny charakter poetyckiego opisu obrazu. Wisława Szymborska (pierwszoosobowy podmiot liryczny) zainspirowana obrazem Pietera Bruegla, śni egzamin maturalny: „Zdaję z historii ludzi”. Prowadząca prosi wybranego ucznia lub uczennicę o zinterpretowanie wiersza.

Nauczyciel/nauczycielka przypomina/wyjaśnia pojęcie „ekfraz”, podkreślając, iż jest to przykład wzajemnych inspiracji artystów pracujących w różnych systemach znaków (malarstwo – poezja).

Uwagi metodyczne:

Warto zaznaczyć różnicę między ekfrazą a audiodeskrypcją obrazu, przede wszystkim zwracając uwagę na ich funkcje.

Istotne jest również zaakcentowanie kracjonizmu ekfrazy – każdy z jej autorów może zobaczyć w obrazie coś innego, coś innego uwypuklić, podkreślić.

EWALUACJA ZAJĘĆ

Nauczyciel/nauczycielka udostępnia tablice, dzieli uczniów i uczennice na grupy inne niż w poprzednim ćwiczeniu i prosi, aby zwiualizowali w aplikacji WordArt swoje skojarzenia związane z poznanymi na lekcji wzajemnymi inspiracjami artystów (nauczyciel przesyła na czacie link do aplikacji). Uczniowie prezentują i omawiają wykonane ćwiczenie.



Przykład ćwiczenia w WordArt. Zasoby własne.

(Ćwiczenie można również przeprowadzić na ZPE – tworzenie chmury wyrazów na ZPE.)

ZADANIE DOMOWE

1. Zinterpretuj pracę Michelangela Pistoletto *Wenus wśród szmat* (1967), Tate Modern Gallery w Londynie (dostępny online: <https://www.tate-images.com/media/t12200-Venus-of-the-Rags.jpg> [dostęp: 23.08.2021]).

Porównaj tę instalację z rzeźbą *Wenus z Milo* (ok. 130-100 r.p.n.e), Luwr (dostępny online: <https://collections.louvre.fr/en/ark:/53355/cl010277627#fullscreen> [dostęp: 23.08.2021]). Wskaż sposoby nawiązania Pistoletto do antycznego dzieła sztuki i wyjaśnij koncept takiego artystycznego działania.

BIBLIOGRAFIA:

Dziadek A., (2004), *Obrazy i wiersze*, Katowice: Wydawnictwo Uniwersytetu Śląskiego.

Dyduch B.,(2007), *Między słowem a obrazem: dylematy współczesnej polonistyki*, Kraków: Wydawnictwo Naukowe Akademii Pedagogicznej.

Okoń W. (1992), *Sztuki siostrzane. Malarstwo a literatura w drugiej połowie XIX wieku*, Wrocław: Wydawnictwo Uniwersytetu Wrocławskiego.

Pilch A., (2010), *Formy wyobraźni. Poeci współcześni przed obrazami wielkich mistrzów*, Kraków: Wydawnictwo Uniwersytetu Jagiellońskiego.

Poprzęcka M., (2002), *Wiersze i obrazy*, [w:] *Metodyka literatury*, t. 2, pod red. Pachecka J., Piątkowska A., Sałkiewicz K., Warszawa, s. 382–39.

Ryszkiewicz A., (1989) *Malarstwo polskie. Romantyzm, historyzm, realizm*, Warszawa: Auriga, Wyd. Artystyczne i Filmowe.

Szyborska W.(2017), *Dwie małpy Bruegla*, [w:] Szyborska W., *Wołanie do Yeti* , Kraków: Wydawnictwo „Znak”.

DLA UCZNI

Nauczysz się:

- porównywać i opisywać różne teksty kultury;
- rozpoznawać ekfrazę;
- wskazywać wzajemne inspiracje artystów;
- analizować dzieła sztuki;
- korzystać z wartościowych i bezpiecznych zasobów Internetu.

Utrwalisz pojęcia i zwroty:

- ekfrazja
- przekład intersemiotyczny
- malarstwo rodzajowe
- akt
- malarstwo historyczne
- dialog artystyczny
- korespondencja sztuk
- nawiązania do wielkich mistrzów

ZAŁĄCZNIK 1.



A



B



C

ZAŁĄCZNIK 2. – fragment *Ogniem i mieczem* H. Sienkiewicza

„ (...) Miesiąc wychynał właśnie zza Dniepru i obielił pustkę, głowy bodiaków²² i dal stepową. Wtem niżej na stepie ukazały się inne jakieś nocne istoty. Przelatujące chmurki przesłaniały co chwila blask księżyca, więc owe postacie to wybłyskiwały z cienia, to znowu gasły. Chwilami nikły zupełnie i zdawały się topnieć w cieniu. Posuwając się ku wyniosłości, na której stał pierwszy jeździec, skradały się cicho, ostrożnie, z wolna, zatrzymując się co chwila. W ruchach ich było coś przerażającego, jak i w całym tym stepie, tak spokojnym na pozór. Wiatr chwilami podmuchiwał od Dniepru sprawując żałosny szelest w zeschniętych bodiakach, które pochylały się i trzęsły, jakby przerażone. Na koniec postacie znikły, schroniły się w cień ruiny. W bladym świetle nocy widać było tylko jednego jeźdźca stojącego na wyniosłości. Wreszcie szelest ów zwrócił jego uwagę. Zbliżywszy się do skraju wzgórza począł wpatrywać się w step uważnie. W tej chwili wiatr przestał wiać, szelest ustał i zrobiła się cisza zupełna. Nagle dał się słyszeć przeraźliwy świst. Zmieszane głosy poczęły wrzeszczeć przeraźliwie: *Ha! ha! Ha! ha! Jezu Chryste! ratuj! bij!* Rozległ się huk samopałów²³, czerwone światła rozdarły ciemności. Tętent koni zmieszał się ze szczękiem żelaza. Nowi jacyś jeźdźce wyrosli jakby spod ziemi na stepie. Rzekłbyś: burza zawrzała nagle w tej cichej, złowrogiej pustyni. Potem jęki ludzkie zawtórowały wrzaskom strasznym, wreszcie ucichło wszystko: walka była skończona. Widocznie rozgrywała się jedna ze zwykłych scen na Dzikich Polach²⁴.

(...) Wnet wbito w ziemię drąg od kaganka i jaskrawe, padające z góry światło oświeciło wyraźnie kilkunastu ludzi pochylonych nad jakąś postacią leżącą bez ruchu na ziemi. Byli to żołnierze ubrani w barwę czerwoną, dworską, i w wilcze kapuzy²⁵. Z tych jeden, siedzący na dzielnym koniu, zdawał się reszcie przewodzić. Zsiadłszy z konia zbliżył się do owej leżącej postaci i spytał: — A co, wachmistrzu? żyje czy nie żyje? — Żyje, panie namiestniku, ale charcze; arkan²⁶ go zdławił. — Co zacz jest? — Nie Tatar, znaczny ktoś. — To i Bogu dziękować. Tu namiestnik popatrzył uważnie na leżącego męża. — Coś jakby hetman — rzekł (...).”

²² bodiak (ukr.) — oset.

²³ samopał — prymitywna broń palna, używana przez Kozaków w XVI i XVII w.

²⁴ Dzikie Pola — stepowa kraina nad dolnym Dnieprem, w XVII w. prawie niezamieszкана, schronienie dla Kozaków, zbiegów i koczowników, pas ziemi niczyjej między Rzeczpospolitą a tatarskim Chanatem Krymskim.

²⁵ kapuza (z łac. caput: głowa) — futrzana czapka-uszanka.

²⁶ arkan — bicz, sznur, używany przez Tatarów do walki; lasso.

H. Sienkiewicz, *Ogniem i mieczem*, dostępny online:

<https://wolnelektury.pl/media/book/pdf/ogniem-i-mieczem-tom-pierwszy.pdf>, [dostęp: 23.08.2021].

ZAŁĄCZNIK 3.



Józef Brandt, *Pojmanie na arkan*, 1881, olej na płótnie, Muzeum Narodowe w Poznaniu, dostępny online: <https://commo> [Zielone trawy i łąki step, na środku dwóch uzbrojonych jeźdźców w galopie; jeden z nich łapie na arkan trzeciego mężczyznę, który leży na trawie między nimi; jasne niebo](https://commo) [ns.m.wikimedia.org/wiki/File:J%C3%B3zef_Brandt_-_Pojmanie_na_arkan_1881.jpg](https://commo) [dostęp: 23.08.2021], domena publiczna

ZAŁĄCZNIK 4.

Henryk Sienkiewicz o obrazie Józefa Brandta *Porwanie na arkan*:

„Wleczony Tatar na próżno stara się rozpaczliwym ruchem zrzucić z siebie wyprężony arkan, koń jego wpadnie lada chwila w ręce drugiego Lisowczyka. Śmiały i gwałtowny ruch jest charakterystyczną cechą tego obrazu; wszystko tu w skurczach i podskokach, znać nagłość napadu i bezskuteczność konwulsyjnych wysiłków napadniętego [...] Na pierwszy rzut oka odgadniesz, że nic już nie uratuje jeńca. Jest w tym jakaś ponura zgroza i okropność, którą podnosi pora dnia i krajobraz. Krajobraz przedstawia step porośnięty bodiakami i wysoką bylicą, której cienkie gałązki rysują się wyraźnie a smutno w pobladłym świetle uciekającego dnia. Zachód mroczy się już zupełną prawie ciemnością, wśród której połyska światelko...”.

Cytuję za: Hildebrandt W., *Konie poniosły. O wystawie Józef Brandt 1841–1915*, dostępny online: <https://kulturaupodstaw.pl/konie-poniosly-o-wystawie-jozef-brandt-1841-1915/> [dostęp: 23.08.2021].

Sienkiewicz o Brandcie:

„Nie ma sobie równego w odtwarzaniu stepów, koni, zdziczałych dusz stepowych i krwawych scen, które rozgrywały się dawniej na onych pobojuwiskach. Takie obrazy mówią, bo na ich widok przychodzą na myśl stare tradycje, stare pieśni i podania rycerskie, słowem wszystko to co było, przeszło, a żyje tylko we wspomnieniach, zaklęte w czar poezji! Brandt jest po prostu poetą stepowym, tak jak był nim Goszczyński, Zaleski lub nawet Słowacki w *Beniowskim*. Czasy zmarłe zmartwychwstają pod jego pędzlem, a na widok jednego epizodu mimo woli odtwarza się w duszy cały świat rycersko-kozaczy.”

Cytuję za: Sural A., *Proza Sienkiewicza w malarstwie*, dostępny online: <https://culture.pl/pl/artykul/proza-sienkiewicza-w-malarstwie> [dostęp: 23.08.2021].

ZAŁĄCZNIK 5.



Pieter Bruegel Starszy, *Dwie małpy*, 1562, Staatliche Museen, Berlin, dostępne online: https://pl.wikipedia.org/wiki/Dwie_ma%C5%82py#/media/Plik:Pieter_Bruegel_de_Oude_-_Twee_geketend_apen.jpg [dostęp: 23.08.2021], domena publiczna

ZAŁĄCZNIK 6.

Wisława Szymborska, *Dwie małpy Bruegla*

Tak wygląda mój wielki maturalny sen:

siedzą w oknie dwie małpy przykute łańcuchem,

za oknem fruwa niebo

i kapie się morze.

Zdaję z historii ludzi.

Jąkam się i brnę.

Małpa, wpatrzona we mnie, ironicznie słucha,

druga niby to drzemie –

a kiedy po pytaniu nastaje milczenie,

podpowiada mi

cichym brząkaniem łańcucha.

Wisława Szymborska, z tomu *Wołanie do Yeti*, 1957, wyd. „Znak”, 2017

ĆWICZENIE 1.

Rozpoznaj dzieła wskazane na ilustracjach. Określ autora, tytuł, miejsce eksponowania dzieła.



A



B



C

ĆWICZENIE ALTERNATYWNE

Ćwiczenie 1. A

Rozpoznaj dzieła wskazane na ilustracjach. Określ autora, tytuł, kierunek, miejsce eksponowania dzieła.

Ćwiczenie 1. B

Dopasuj metryczkę do dzieła (na ZPE)

1. Édouard Manet, *Olimpia*, 1863, Musée d'Orsay
2. Giorgione, *Śpiąca Wenus*, 1509-1510, Galeria Obrazów Starych Mistrzów w Dreźnie
3. Tycjan, *Wenus z Urbino*, 1538, Galeria Uffizi

Poprawne odpowiedzi:

A-2, B-3, C-1,

ĆWICZENIE 1. C

Podaj autorów wymienionych poniżej dzieł (dołączone reprodukcje). Ustal chronologię tych dzieł. Wpisz numery 1–3 we właściwej kolejności, gdzie 1 oznacza dzieło najstarsze, a 3 – najnowsze.

Śpiąca Wenus

Olimpia

Wenus z Urbino

Poprawne odpowiedzi:

1-A, 2-B. 3-C

ĆWICZENIE 2.

Porównaj prezentowane dzieła do najstarszego z nich i określ podobieństwa dotyczące: kompozycji, kolorystyki, tematu, ekspresji. Wnioski wpiszcie w tabelkę.



A

Giorgione, *Śpiąca Wenus*, 1509-1510, Galeria Obrazów Starych Mistrzów w Dreźnie, dostępny online:

[https://pl.wikipedia.org/wiki/%C5%9Api%C4%85ca_Wenus_\(obraz_Giorgionego\)](https://pl.wikipedia.org/wiki/%C5%9Api%C4%85ca_Wenus_(obraz_Giorgionego))

[dostęp:23.08.2021], domena publiczna



B

Tycjan, *Wenus z Urbino*, 1538, Galeria Uffizi, dostępny online

https://upload.wikimedia.org/wikipedia/commons/b/ba/Tizian_102.jpg

[dostęp:23.08.2021], domena publiczna



C

Édouarda Maneta, *Olimpia*, 1863, Musée d'Orsay, dostępny online:

https://upload.wikimedia.org/wikipedia/commons/6/6a/Manet%2C_Edouard_-_Olympia%2C_1863.jpg [dostęp: 23.08.2021], domena publiczna

Dzieło	Kompozycja	Temat	Kolor	Ekspresja
B				
C				

ĆWICZENIE 3.

Dopasuj definicje do pojęcia:

1. parafraza
2. reminiscencja
3. przekład intersemiotyczny

a) przekształcenie znaku sformułowanego w jednym systemie znakowym do postaci uzyskanej przy użyciu innego systemu znaków; na przykład tekst literacki na język filmu lub gry komputerowej, lub spektaklu teatralnego;

b) swobodna przeróbka utworu literackiego lub czyjejs wypowiedzi rozwijająca i modyfikująca treść pierwowzoru;

c) motyw lub scena nawiązujące do motywów lub scen już istniejących w innych dziełach.

Poprawne odpowiedzi:

1 – b; 2 – c; 3- a.

Pojęcia opracowane na podstawie: *Słownik języka polskiego*, dostępny online: <https://sjp.pwn.pl/slowniki/> [dostęp: 23.08.2021].

ĆWICZENIE 4.

Słuchając uważnie fragmentu powieści Henryka Sienkiewicza:

1. Nazwij porę dnia, w której rozgrywa się opisywana scena.

.....

2. Określ, czy to opis:

- a) statyczny
- b) dynamiczny.

3. Wyjaśnij, jaką rolę odgrywa opis przyrody.

.....

4. Zaproponuj tytuł dla wysłuchanego fragmentu:

.....

(Ćwiczenie wykonywane np. w aplikacji Padlet lub praca z tekstem na ZPE)

ĆWICZENIE 5.



Józef Brandt, *Pojmanie na arkan*, 1881, olej na płótnie, Muzeum Narodowe w Poznaniu, dostępny online: https://commons.wikimedia.org/wiki/File:J%C3%B3zef_Brandt_-_Pojmanie_na_arkan_1881.jpg, [dostęp: 23.08.2021], domena publiczna

1. .Przyjrzyjcie się uważnie prezentowanemu obrazowi i określcie:
 - a) kompozycję:.....
 - b) koloryt:.....
 - c) funkcję światłocien:.....
 - d) kierunek artystyczny:.....
2. Porównajcie obraz z fragmentem powieści *Ogniem i mieczem*. Wymieńcie podobieństwa:

(Zadanie otwarte)

ĆWICZENIE 6.

Pracując w grupie, stwórzcie opis prezentowanego obrazu. Wybierzcie osobę, która przedstawi waszą propozycję.



Pieter Bruegel Starszy, *Dwie małpy*, 1562, Staatliche Museen, Berlin, dostępne online:

https://pl.wikipedia.org/wiki/Dwie_ma%C5%82py#/media/Plik:Pieter_Bruegel_de_Oude_-_Twee_geketend_apen.jpg [dostęp: 23.08.2021], domena publiczna