

PAKIET MATERIAŁÓW DYDAKTYCZNYCH

do kształcenia na odległość –
II etap edukacyjny (szkoła podstawowa, klasa IV-V)
– język polski

Województwo Wielkopolskie –
Centrum Doskonalenia Nauczycieli w Koninie

Projekt „Wsparcie placówek doskonalenia nauczycieli i bibliotek pedagogicznych w realizacji zadań związanych z przygotowaniem i wsparciem nauczycieli w prowadzeniu kształcenia na odległość”

Projekt współfinansowany ze środków Unii Europejskiej w ramach Europejskiego Funduszu Społecznego
Materiał opracowany w ramach grantu „**Razem dla edukacji zdalnej – bezpiecznie, efektywnie, kreatywnie**”

SCENARIUSZ 1 z 2

język polski

SCENARIUSZ ZAJĘĆ DLA: klasy IV lub V szkoły podstawowej

PROWADZONYCH PRZEZ: nauczyciela języka polskiego

TEMAT: Edmund – czarna owca w rodzinie Pevensie? Obrona i oskarżenie bohatera.

CELE KSZTAŁCENIA – WYMAGANIA OGÓLNE (PODSTAWA PROGRAMOWA):

- Wyrabianie i rozwijanie zdolności rozumienia utworów literackich oraz 4. zdolności dostrzegania wartości: prawdy, dobra, piękna, szacunku dla człowieka i kierowania się tymi wartościami.
- Kształcenie umiejętności porozumiewania się (słuchania, czytania, mówienia i pisanie) w różnych sytuacjach oficjalnych i nieoficjalnych.

TREŚCI NAUCZANIA – WYMAGANIA SZCZEGÓŁOWE (PODSTAWA PROGRAMOWA):

Uczeń:

- Wskazuje w utworze bohaterów głównych oraz określa ich cechy;
- Określa doświadczenia bohaterów literackich i porównuje je z własnymi;
- Wyraża własny sąd o postaciach i zdarzeniach;
- Określa wartości ważne dla bohatera;
- Rozpoznaje w wypowiedziach związki frazeologiczne, dostrzega ich bogactwo, rozumie ich znaczenie oraz poprawnie stosuje w wypowiedziach;
- Tworzy spójne wypowiedzi w następujących formach gatunkowych: charakterystyka, tekst o charakterze argumentacyjnym;
- Doskonali różne formy zapisywania pozyskanych informacji.

CELE WYRAŻONE JĘZYKIEM UCZNIĄ:

- Dowiem się, co oznacza wyrażenie czarna owca.
- Zastosuję metodę 6 kapeluszy myślowych do zanalizowania postępowania bohatera.
- Będę potrafił/-ła zanalizować postępowanie bohatera z różnych punktów widzenia i znajdę poparcie dla własnego stanowiska w tekście literackim.

- Ocenę postępowanie bohatera, argumentując stanowisko i odniosę doświadczenia postaci literackiej do własnych zachowań.
- Stworzę notatkę w formie elektronicznej i umieszczę ją w aplikacji Sway.

METODY PRACY

- sześć kapeluszy myślowych de Bono
- formy pracy: indywidualna, zespołowa, grupowa

ŚRODKI DYDAKTYCZNE:

- film z zasobów YouTube *Trudny los czarnej owcy w rodzinie*
- przypomnienie funkcji kapeluszy
- prezentacja z kołem do losowania przydziału uczniów do grup
- zasady dyskusowania
- instrukcja pracy grupowej
- karty pracy dla poszczególnych grup/kapeluszy myślowych
- formularz samooceny ucznia podczas pracy grupowej (formularz Forms do zduplikowania),
- przykład projektu Sway
- ćwiczenie interaktywne na wordwallu:
- *Czerń we frazeologizmach*
- ankieta ewaluacyjna lekcji (formularz Forms do zduplikowania)

PRZEWIDYWANY CZAS:

45 minut

PRAKTYCZNE WSKAZÓWKI:

1. Uczniowie powinni być wcześniej zaznajomieni z metodą sześciu kapeluszy myślowych de Bono.
2. Nauczyciel przed lekcją tworzy projekt w aplikacji Sway:
 - otwiera aplikację Sway dostępną w każdym planie Microsoft Office 365,
 - tworzy nowy projekt, klikając w + (Nowy pusty Sway),
 - nadaje tytuł związany z tematem – problemem dyskusji oraz podtytuły dotyczące poszczególnych kapeluszy,
 - w ustawieniach udostępniania (prawy, górny róg) nauczyciel zaznacza osoby w organizacji z linkiem oraz opcję edycji, a następnie kopiuje link i wysyła

grupom. W ten sposób każdy uczeń będzie mógł edytować projekt i uzupełniać tekst.

3. Nauczyciel korzysta z platformy Wordwall, aby zadać pracę domową. Platforma ta umożliwia zastosowanie na lekcji ćwiczeń interaktywnych, edytowanie ich, tworzenie ćwiczeń własnych i ich drukowanie oraz śledzenie wyników uczniów.
4. Aby móc w pełni korzystać z możliwości tego atrakcyjnego narzędzia, należy:
 - wejść na stronę Wordwalla, wpisując adres <https://wordwall.net/pl>;
 - założyć konto, klikając w ikonę Utwórz konto;
 - kliknąć w ikonę Społeczność;
 - wpisać w wyszukiwarkę zagadnienie, które jest potrzebne;
 - wybrać ćwiczenie, a następnie otworzyć je i wykonywać wspólnie z uczniami, wyświetlając je na pulpicie lub kliknąć w ikonę pod wybranym ćwiczeniem Udostępnij;
 - wybrać opcję Moi uczniowie i Zadaj zadanie;
 - w konfiguracji zadania wybrać opcję Wpisz imię, jeśli wyniki mają być wyświetlone nauczycielowi;
 - kliknąć w ikonę Zadaj zadanie i skopiować link, który następnie można udostępnić uczniom;
 - po wykonaniu ćwiczenia przez uczniów nauczyciel w celu przejrzania wyników klika w ikonę Moje Wyniki i odczytuje wszystkie dane na temat czasu i jakości wykonania ćwiczenia przez konkretnych uczniów.

WYMAGANIA W ZAKRESIE TECHNOLOGII:

Nauczyciel prowadzi lekcję na platformie Teams, która umożliwia pracę w grupach.

Z planu Microsoft Office wykorzystuje również aplikacje Sway oraz Forms.

Nauczyciel będzie także zadawał pracę domową w postaci ćwiczenia interaktywnego na platformie Wordwall. W tym celu wyśle uczniom link do pracy samodzielnej. By móc śledzić wyniki pracy domowej, nauczyciel musi mieć założone konto na Wordwallu.

Uczniowie będą korzystali ze smartfonów lub laptopów podczas:

- poszukiwania hasła w internetowym *Wielkim słowniku języka polskiego*,
- wypełniania ankiet – formularzy Forms,

- edytowania prezentacji Sway,
- wykonywania pracy domowej w postaci ćwiczenia interaktywnego na Wordwallu.

PYTANIA KLUCZOWE:

- Co oznacza wyrażenie *czarna owca*?
- Czy Edmund był czarną owcą rodziny Pevensie?

PROPONOWANY PRZEBIEG ZAJĘĆ:

1. Powitanie.
2. Postawienie pierwszego pytania kluczowego:
 - oznacza wyrażenie *czarna owca*?
3. Film z zasobów Youtube (1:30)
 - Trudny los czarnej owcy w rodzinie
4. Omówienie filmu:
 - Czego dowiedzieliście się z filmu?
 - Czy zwróciliście uwagę, że pan redaktor powiedział: „Jednak te inne (białe owce) spoglądają na nią (czarną owcę) z byka”. Chciałabym, abyście zapamiętali, że prawidłowe wyrażenie brzmi patrzeć na kogoś spod byka. Pan redaktor popełnił błąd, ale czy wiecie, co chciał powiedzieć?
 - Jaką pozycję w stadzie ma czarna owca?
5. Zrozumienie frazeologizmu *czarna owca*:
 - Co w języku oznacza wyrażenie *czarna owca*?
6. Uczniowie poszukują w Wielkim słowniku języka polskiego znaczenia hasła.
7. Uczniom wymagającym więcej czasu do pracy nauczyciel wysyła na czacie adres do hasła https://wsjp.pl/index.php?id_hasla=12048
8. Postawienie drugiego pytania kluczowego:
 - Czy Edmund był czarną owcą rodziny Pevensie?
9. Wprowadzenie do pracy grupowej – uzasadnienie użycia metody 6 kapeluszy myślowych.
10. Żeby odpowiedzieć na pytanie kluczowe, proponuję, by podzielić się na grupy i spróbować ocenić postępowanie Edmunda z różnych punktów widzenia. Zastosujemy znaną wam już metodę 6 kapeluszy, która skłoni was do analizy postępowania Edmunda pod różnym kątem. Mam nadzieję, że w ten sposób

odpowiecie na pytanie, czy naszego bohatera można nazwać czarną owcą rodziny Pevensie.

- Przypomnienie zasad używania techniki 6 kapeluszy de Bono (link).
- Podział uczniów na grupy – losowanie za pomocą koła – prezentacja interaktywna w genial.ly (link) (w przypadku osiągnięcia odpowiedniej liczby uczniów w grupie wystarczy usunąć z losowania dany kolor kapelusza za pomocą przycisku Usuń).
- Przypomnienie zasad dyskusowania (link).
- Omówienie instrukcji (link). Nauczyciel wyznacza czas na wykonanie zadania, np. do 15 minut.
- Przydzielenie kart pracy (linki).
- Przedstawienie formularza samooceny ucznia podczas pracy grupowej.
- Praca w grupach – nauczyciel przypisuje uczniów wyłonionych podczas losowania do poszczególnych kanałów/pokoi oraz wkleja linki z kartami pracy wraz z pytaniami, a następnie monitoruje pracę grup.

11. Uczniowie otrzymują instrukcję, która nakazuje im przedyskutowanie odpowiedzi na pytania zawarte na kartach pracy.

- Dzieci mają wybrać spośród siebie:
- sekretarza, który założy dokument Word i zapisze odpowiedzi,
- lidera, który zaprezentuje pracę grupy na forum,
- edytora, który wklei tekst wypracowany przez grupę do prezentacji Sway.

12. Zakończenie pracy grupowej.

- Uczniowie zgłaszają zakończenie pracy.

13. Nauczyciel śledzi ich dokonania.

- Wspólny przegląd powstałego Swaya. Przykład.

Załącznik 1: zdjęcie 1

14. Podsumowanie pracy grup.

- Omówienie projektu przez nauczyciela. Pytania do uczniów:
- Jak wam się pracowało w grupie?
- Które pytanie było najtrudniejsze?
- Czy coś was zaskoczyło?
- Czy chcecie zadać jakieś pytanie nauczycielowi?

- Wysłanie uczniom linku do formularza samooceny pracy grupowej.

15. Refleksja

- Czy Edmund był czarną owcą rodziny Pevensie? Czy można go jednoznacznie ocenić?
- Czy zdarzyło wam się w życiu postąpić tak, że było wam wstyd lub czuliście się niekomfortowo, ponieważ ktoś przez was cierpiał?
- Czy łatwo jest ocenić człowieka?
- Dokończenie zdań w zeszytach:
- Ocenianie jest...
- Zanim ocenimy człowieka, warto...
- e) Przeczytanie kilku zdań przez uczniów chętnych.

16. Praca domowa.

- Ćwiczenie interaktywne na Wordwallu dotyczące frazeologizmów zawierających słowa czarny/czarna.
- Ocena pracy domowej uczniów.
- Uczniowie, którzy wykonali ćwiczenia na Wordwallu poprawnie, otrzymują plusy za aktywność.
- Ocena uczniów podczas pracy grupowej powinna być dokonana na podstawie:
 - wypowiedzi lidera o zaangażowaniu w pracę członków grupy,
 - obserwacji nauczyciela,
 - formularza samooceny ucznia podczas pracy grupowej.

EWALUACJA ZAJĘĆ

Ankieta Forms (do zduplikowania).

MATERIAŁY POMOCNICZE:

- film z zasobów YouTube *Trudny los czarnej owcy w rodzinie* (1:30)
<https://www.youtube.com/watch?v=5oIC1GBGa2U>
- przypomnienie stanowisk kapeluszy
<https://view.genial.ly/619414be1df0270df831d8e5/interactive-content-stanowiska-kapeluszy>

- prezentacja z kołem do losowania przydziału uczniów do grup:
<https://view.genial.ly/6118bdf9https://sway.office.com/SHn10rbdcmAe3DUI1a3aef0dd30d7ff9/interactive-content-untitled-genially>
- zasady dyskusowania
<https://view.genial.ly/6194158c1215dd0d45ed3c37/interactive-content-zasady-dyskusowania>
- instrukcja pracy grupowej
<https://view.genial.ly/619415416042bd0dff134e6b/interactive-content-instrukcja-pracy-grupowej>
- karty pracy dla poszczególnych grup/kapeluszy myślowych: Kapelusz biały
<https://view.genial.ly/619415db1df0270df831d8f4/interactive-content-karta-pracy-bialy-kapelusz>
- Kapelusz czarn
<https://view.genial.ly/619416321165d90e087573b6/interactive-content-karta-pracy-czarny-kapelusz>
- Kapelusz żółty <https://view.genial.ly/619416897f18170d6679b8be/interactive-content-karta-pracy-zolty-kapelusz>
- Kapelusz czerwony
<https://view.genial.ly/619416d81165d90e087573c4/interactive-content-karta-pracy-czerwony-kapelusz>
- Kapelusz zielony
<https://view.genial.ly/6194176e6042bd0dff134e8b/interactive-content-karta-pracy-zielony-kapelusz>
- Kapelusz niebieski
<https://view.genial.ly/619417d9f102020df0844bc0/interactive-content-karta-pracy-niebieski-kapelusz>
- formularz samooceny ucznia podczas pracy grupowej (formularz Forms do zduplikowania)
https://forms.office.com/Pages/ShareFormPage.aspx?id=IHanZTAqE0Wj6vhd5kx62X5hub5R9J5DgKMQ_Qk9OgBUOVpFM0FOR0VBWUU0NEtPNDY1RURYUjFCOS4u&sharetoken=UBWVwXChJUHjhNZyEpRm
- przykład projektu Sway <https://sway.office.com/9SU1Z2hgbbNGLfdm?ref=Link>

- ćwiczenie interaktywne na Wordwallu jako praca domowa:
<https://wordwall.net/pl/resource/19964991>
- ankieta ewaluacyjna lekcji (formularz Forms do zduplikowania)
https://forms.office.com/Pages/ShareFormPage.aspx?id=IHanZTAgE0Wj6vhd5kx62X5hub5R9J5DgKMQ_Qk9OqBURTdaVFQ4Q0JBWEgyNE1QSFNZVIJT_RkU4VS4u&sharetoken=xmVlxXVLPX1tqPjIjCuc
- prezentacja genial.ly z przebiegiem lekcji dla nauczyciela oraz ucznia
<https://view.genial.ly/611d77c3462a830dcf068412/interactive-content-edmund-czarna-owca-rodziny-pevensie>
- filmiki instruktażowe z zasobów YouTube o aplikacji Sway: tworzenie projektu (25:25) https://www.youtube.com/watch?v=TLDJbDo_b9c
- udostępnianie (2:59) <https://www.youtube.com/watch?v=SciiRi2omrU>

ZAŁĄCZNIKI

Załącznik 1: zdjęcie 1 - Ilustracja wykorzystana do stworzenia Swaya



Edmund – czarna owca rodziny Pevensie?

Kim jest? Jak się nazywa?

[Przejdź do tego Swaya](#)

- <https://eus-www.sway-cdn.com/sway/v1.0/9SU1Z2hgbbNGLfdm/thumbnailImage?imageId=iMj2QxMlfWvsAV&width=600&height=180&isPreview=false>

Opracowanie: Jolanta Żukowska

SCENARIUSZ 2 z 2

język polski

SCENARIUSZ ZAJĘĆ DLA: klasy IV szkoły podstawowej

PROWADZONYCH PRZEZ: nauczyciela języka polskiego

TEMAT: Ludzie listy piszą... – redagujemy list z wakacji.

CELE KSZTAŁCENIA – WYMAGANIA OGÓLNE (PODSTAWA PROGRAMOWA):

- rozwijanie rozumienia twórczego i sprawczego charakteru działań językowych oraz formowanie odpowiedzialności za własne zachowanie językowe;
- kształcenie umiejętności poprawnego mówienia oraz pisania zgodnego z zasadami ortofonii oraz pisowni polskiej;
- rozwijanie umiejętności wypowiadania się w określonych formach wypowiedzi ustnych i pisemnych;
- rozwijanie szacunku dla wiedzy, wyrabianie pasji poznawania świata i zachęcanie do praktycznego zastosowania zdobytych wiadomości;
- rozwijanie umiejętności samodzielnego docierania do informacji, dokonywania ich selekcji, syntezy oraz wartościowania.

TREŚCI NAUCZANIA – WYMAGANIA SZCZEGÓŁOWE (PODSTAWA PROGRAMOWA):

Uczeń:

- używa stylu stosownego do sytuacji komunikacyjnej;
- dostosowuje sposób wyrażania się do zamierzonego celu wypowiedzi;
- rozumie, na czym polega etykieta językowa i stosuje jej zasady;
- pisze poprawnie pod względem ortograficznym oraz stosuje reguły pisowni;
- poprawnie używa znaków interpunkcyjnych: kropki, przecinka, znaku zapytania, znaku wykrzyknika, cudzysłowu, dwukropka, średnika, nawiasu;
- tworzy logiczną, semantycznie pełną i uporządkowaną wypowiedź, stosując odpowiednią do danej formy gatunkowej kompozycję i układ graficzny; rozumie rolę akapitów w tworzeniu całości myślowej wypowiedzi;
- dokonuje selekcji informacji;
- zna zasady budowania akapitów;
- tworzy spójną wypowiedź: list prywatny;

- redaguje notatki;
- doskonalili różne formy zapisywania pozyskanych informacji;
- rozwija umiejętność krytycznej oceny pozyskanych informacji.

METODY PRACY

- podająca – objaśnienie, czytanie, pogadanka
- aktywizująca – samodzielne tworzenie notatki

ŚRODKI DYDAKTYCZNE:

- komputer z wybranym komunikatorem, np. MS Teams
- zeszyt przedmiotowy
- kolorowe długopisy
- słowniczek ortograficzny
- prezentacja

PRZEWIDYWANY CZAS: 45 minut

PROPONOWANY PRZEBIEG ZDARZEŃ:

Krok 1. (ok. 5 minut)

Połączenie się nauczyciela z uczniami przez MS Teams. Powitanie i sprawdzenie obecności. Uczeń zamiast *jestem* lub *obecny* może odpowiedzieć, w jakim jest nastroju, np. wesoły, smutny, rozdrażniony itp. Chwila rozmowy o nastrojach uczniów.

Krok 2. (ok. 5 minut)

Podanie i zapisanie przez uczniów w zeszytach tematu i celu lekcji:

- Temat: Ludzie listy piszą... – redagujemy list z wakacji.
- Cel w języku ucznia: Poprawnie redaguję list prywatny.

Krok 3. Przeczytanie przez nauczyciela fragmentu książki Annette Langen i Constanza Droop *Listy od Feliksa. Mały zając podróżuje po świecie*.

Załącznik 1: zdjęcie 1

<https://youtu.be/uHq3y5e7eJ0>

Po wysłuchaniu fragmentu, krótka rozmowa na temat historii Feliksa i Zosi. Zapytanie uczniów, czy mają takich „przypadkowych” przyjaciół.

Krok 4. (8 minut)

Prośba, by uczniowi wymienili, z jakich elementów składa się list. Na podstawie zaprezentowanej grafiki uczniowie samodzielnie tworzą w zeszytach notatkę: jak prawidłowo zredagować list prywatny?

Notatka graficzna jest udostępniona przez nauczyciela na ekranie.

Załącznik 1: zdjęcie 2

Krok 5. (15 minut)

Samodzielnie zredaguj list z wakacji do wybranego członka rodziny. List zapisujemy w dokumencie Google.

W przypadku dziecka z dysfunkcjami możemy poprosić o ułożenie listu z pociętych kawałków „gotowca” (umieścimy je w notesie zajęć ucznia na Teamsach).

Podanie kryteriów sukcesu, czyli NaCoBeZu.

1. Mój list ma wstęp, rozwinięcie i zakończenie, a każda nowa część rozpoczyna się od akapitu.
2. Napiszę list składający się z przynajmniej 8 zdań.
3. Moja praca zawiera wszystkie obowiązkowe elementy listu.
4. List jest napisany czytelnie, starannie i estetycznie.
5. Moja wypowiedź jest poprawna pod względem ortograficznym i językowym.
6. Umieszczamy je w notatkach na Teamsach.

Załącznik 1 zdjęcie 3

Krok 6. (ok. 8 minut)

Podzielenie uczniów w pary i praca w pokojach, gdzie w oparciu o kryteria sukcesu mają dokonać oceny koleżeńskiej listu kolegi/koleżanki. Przypominam o zasadach udzielania informacji zwrotnej.

Załącznik1 zdjęcie 4

Krok 7.

Po zamknięciu pokoi uczniowie dokonują refleksji, kończąc zdanie:

Warto pisać listy, ponieważ...

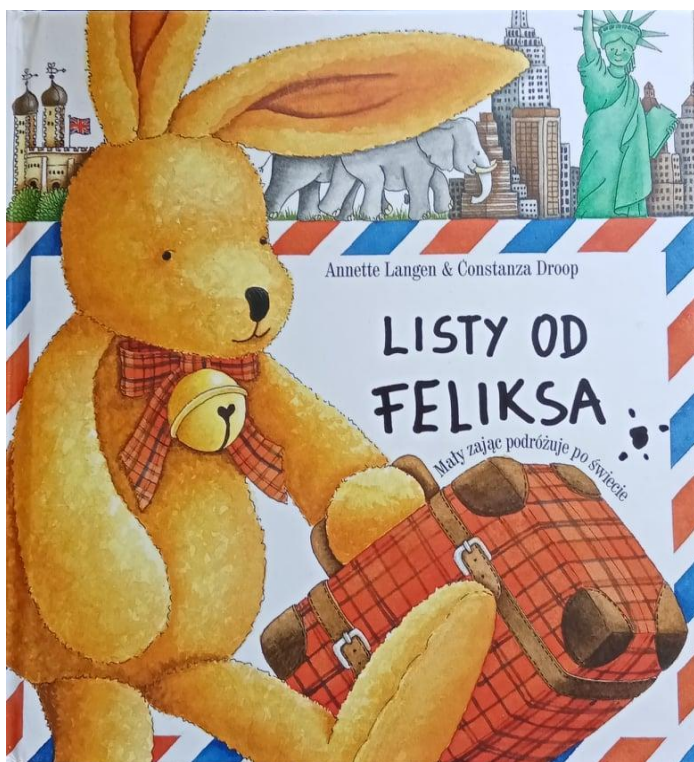
(powiedzieć refleksję mogą chętni, w zeszycie zapisują wszyscy).

BIBLIOGRAFIA:

- Annette Langen i Constanza Droop, *Listy od Feliksa. Mały zając podróżuje po świecie.*

ZAŁĄCZNIKI

Załącznik 1 zdjęcie 1

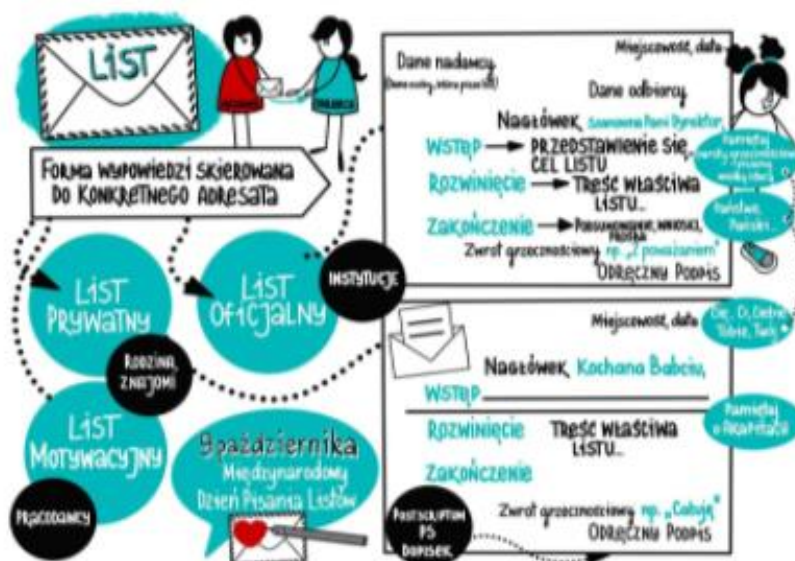


Rysunek 1 Ilustracja dotycząca książki "Listy od Feliksa"

Załącznik 1 zdjęcie 2

Praca indywidualna

Wykonaj w dowolny sposób notatkę: Jak poprawnie napisać list prywatny?



Rysunek 2 Grafika ilustrująca zasady prawidłowego redagowania listu prywatnego

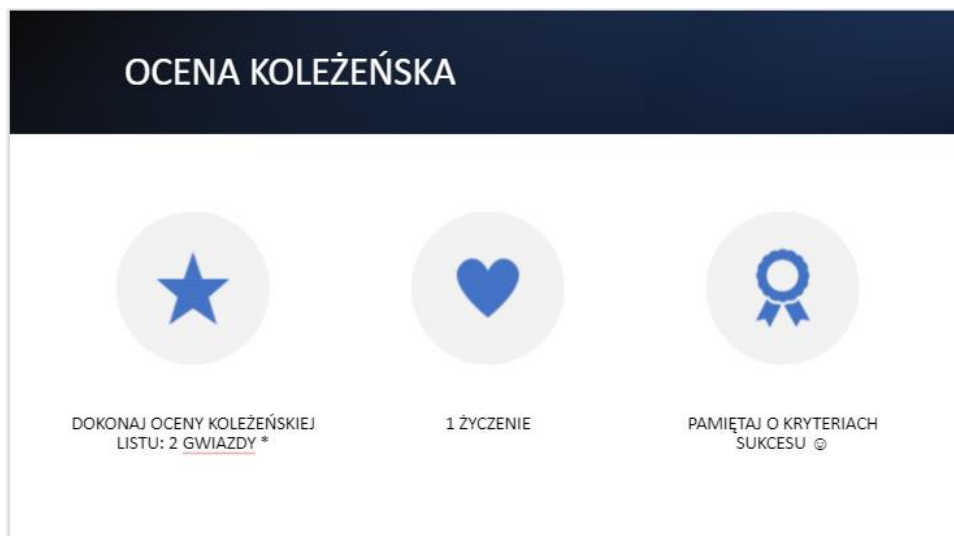
Załącznik 1 zdjęcie 3

KRYTERIA SUKCESU, czyli NaCoBeZu:

- Mój list ma wstęp, rozwinięcie i zakończenie, a każda nowa część zaczyna się od akapitu.
- Napiszę list składający się z przynajmniej 8 zdań.
- Moja praca zawiera wszystkie obowiązkowe elementy listu.
- List jest napisany czytelnie, starannie i estetycznie.
- Moja wypowiedź jest poprawna pod względem ortograficznym i językowym.

Rysunek Obraz zawierający kryteria sukcesu napisania poprawnego listu

Załącznik 1 zdjęcie 4



Rysunek 4 Grafika pomocna w dokonaniu oceny koleżeńskiej listu kolegi/koleżanki

Opracowanie: Magdalena Grzeszkiewicz-Brzęcka